

***P.I.C. INTERREG III B – MEDITERRANEO OCCIDENTAL***



Asse 5: Realizzazione di un sistema di informazione per i cittadini e i mass-media  
WEB



**RINAMED**  
[www.rinamed.net](http://www.rinamed.net)

*Hoja de situación del documento*

<b>Versión</b>	<b>Fecha</b>	<b>Autores</b>	<b>Revisiones/Comentarios</b>
1.0	6/9/2004	ESRI Userguide ARCIMS 4. Región de Murcia-IMIDA	Elaboración del manual: Gustavo Adolfo Barrancos, Manuel Erena y Pedro Garcia. Traducción a Castellano: Gustavo Adolfo Barrancos Traducción a Frances: Juan Ramon Molina. Traducción a Italiano: Anna Maria Pietrobonno Traducción a Catalan: Pedro Donat

# Utilizzo di viewer Java

- **Java Standard Viewer**
- **Java Custom Viewer**
- **La barra degli strumenti di Java Viewer**
- **Zoom e spostamento**
- **Identificazione di feature**
- **Come trovare feature**
- **Richiesta di dati**
- **Ricerca di indirizzi**
- **Impostazione e rimozione di suggerimenti per le mappe**
- **Misurazione di distanze sulla mappa**
- **Modifica delle proprietà di un layer**
- **Selezione di feature mediante la grafica**
- **Caratteristiche del buffer**
- **MapNotes e EditNotes**
- **Aggiunta di dati**
- **Stampa della mappa**

I viewer Java sono client più “pesanti” rispetto a un visualizzatore HTML. Essi supportano servizi per immagini e per oggetti (feature) e forniscono gli strumenti necessari per effettuare sofisticate analisi GIS. ArcIMS dispone di due viewer Java: Java Standard Viewer e Java Custom Viewer. Le funzionalità e l’aspetto di Java Custom Viewer possono essere personalizzati al momento della progettazione in base alle tue preferenze; il tuo sito Web può dunque presentare un aspetto diverso e contenere un numero di strumenti più limitato rispetto a quello descritto in questo manuale.

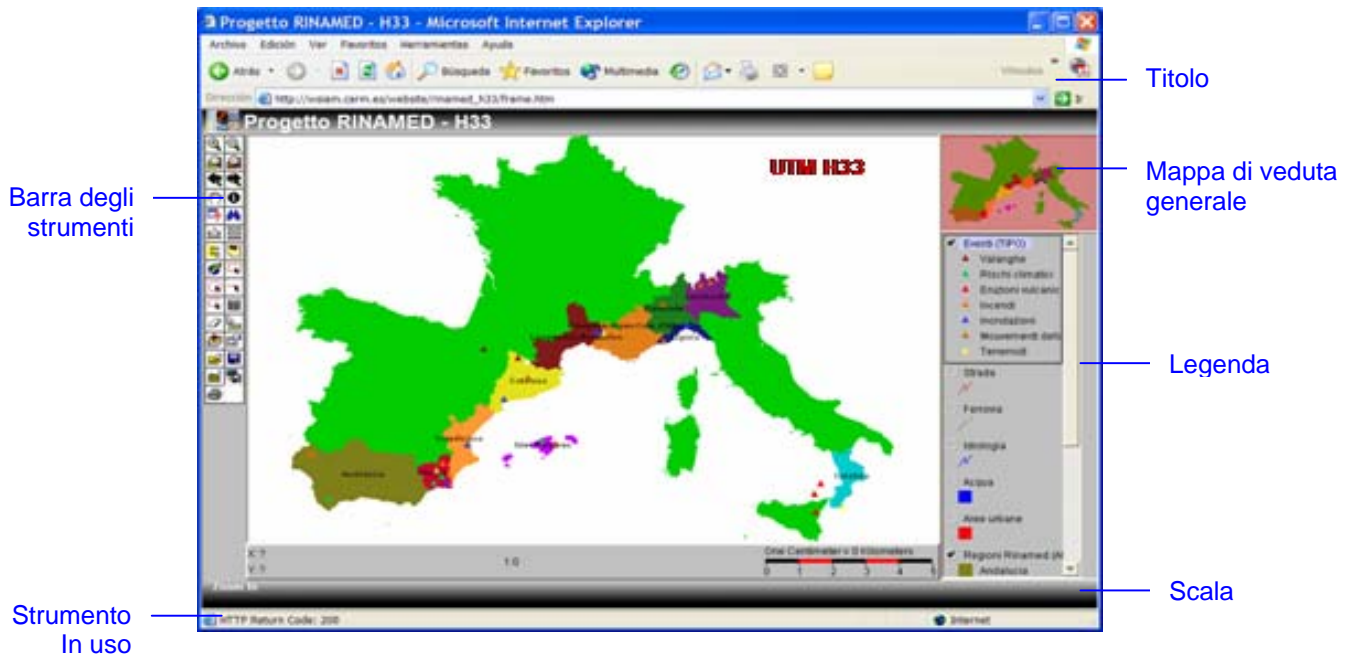
Utilizzando un viewer Java, puoi:

- Spostarti e ampliare o ridurre l’estensione della mappa.
- Richiedere dati spaziali e dati descrittivi (attributi).
- Creare buffer attorno alle feature.
- Misurare le distanze sulla mappa.
- Individuare indirizzi.
- Aggiungere note alla mappa (MapNotes) e note di modifica (EditNotes).
- Aggiungere dati da fonti locali e da Internet.

In questo manuale sono descritti l’aspetto e le funzionalità dei Java Viewer una volta che essi vengono incorporati in un sito Web. Le informazioni contenute in questo manuale devono essere passate ai tuoi utenti per garantire che ottengano il massimo vantaggio dall’applicazione Internet GIS.

## Il viewer Java

Java Standard Viewer presenta i seguenti elementi: un'area di presentazione delle mappe, un titolo, una barra degli strumenti, una legenda, una barra della scala e una mappa di veduta generale.

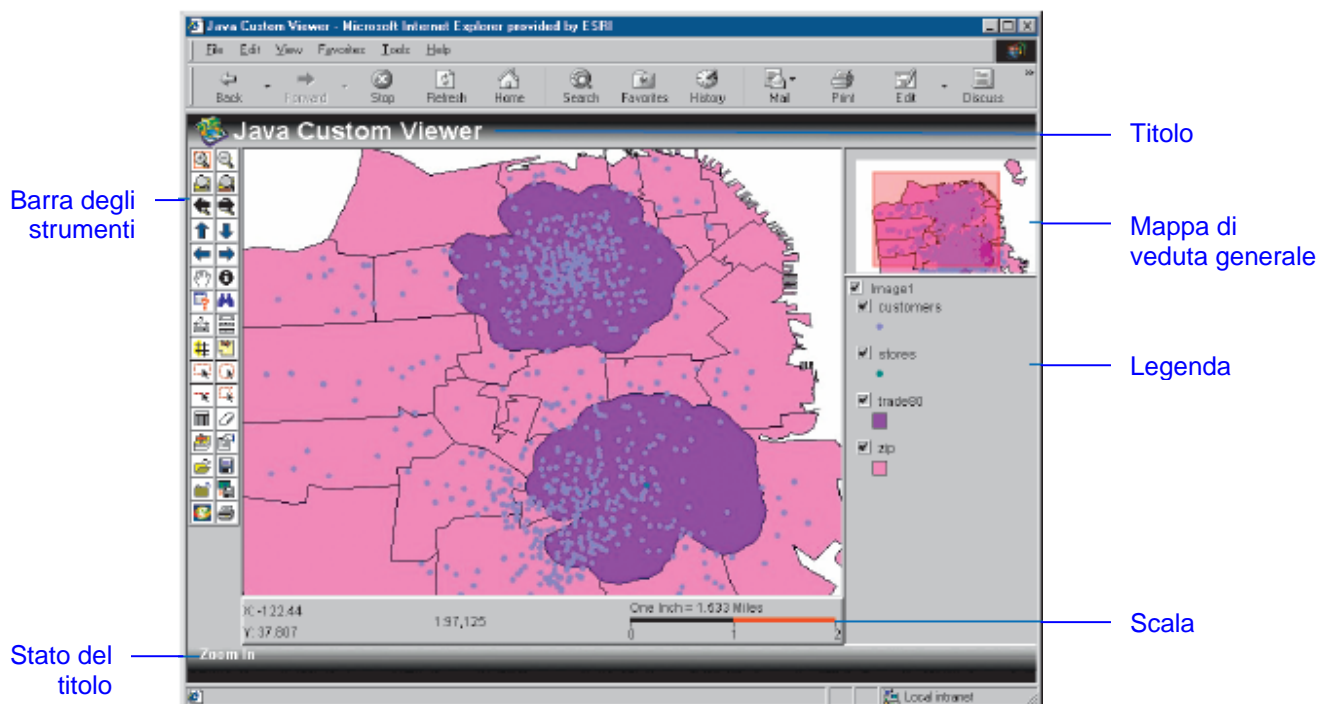


## Java Custom Viewer

Java Custom Viewer presenta gli stessi elementi di Java Standard Viewer: area di visualizzazione della mappa, titolo, barra degli strumenti, legenda, barra della scala e una mappa di veduta generale. Le differenze principali sono l'organizzazione degli elementi e il contenuto della barra degli strumenti.

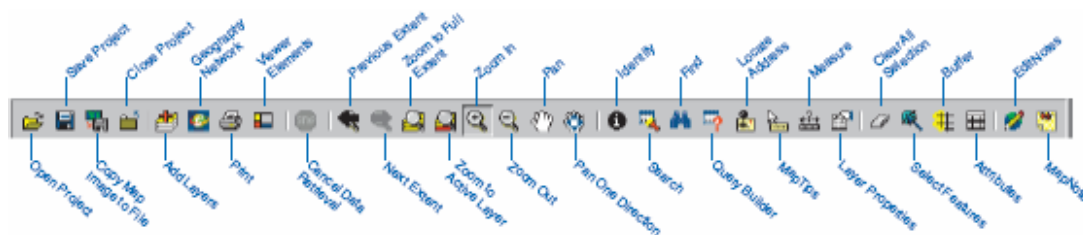
La barra degli strumenti è a sinistra dell'area di visualizzazione della mappa, anziché sopra. La legenda si trova a destra dell'area di visualizzazione della mappa di veduta generale appare sopra e non sotto essa.

La barra degli strumenti contiene solo gli strumenti che hai specificato quando hai progettato il sito Web. Non include i pulsanti Viewer Elements e Cancel Data Retrieval presenti nella barra degli strumenti di Java Standard Viewer. Inoltre, anziché un pulsante Pan One Direction, Java Custom Viewer presenta quattro pulsanti diversi per spostarti in direzione nord, sud, est ed ovest. Anziché un singolo strumento Select Features, Java Custom Viewer presenta quattro strumenti: Select by Rectangle, Select by Circle, Select by Line, e Select by Polygon.



## La barra degli strumenti di Java Viewer

La barra degli strumenti è orientata orizzontalmente in Java Standard Viewer e verticalmente in Java Custom Viewer. La barra degli strumenti di Java Standard Viewer è mostrata di seguito. Esistono differenze minime tra le due barre degli strumenti, differenze che verranno evidenziate nelle descrizioni degli strumenti che seguono.



**Open Project:** Apre un file di configurazione di una mappa già esistente.

**Save Project:** Salva la mappa come file di configurazione (.axl).

**Copy Map Image to File:** Salva la visualizzazione corrente come immagine JPEG.

**Close Project:** Chiude il progetto corrente e lascia la finestra di navigazione aperta.

**Add Layers:** Apre un catalogo per accedere ai dati da aggiungere alla mappa.

**Geography Network:** Apre Geography Network Explorer per cercare dati da aggiungere alla mappa.

**Print:** Stampa la mappa con la stampante predefinita.

**Viewer Elements:** Modifica le proprietà di visualizzazione di barra della scala, legenda e vista generale della mappa (solo per la barra degli strumenti di Java Standard).

**Cancel Data Retrieval:** Cancella una richiesta inviata al server spaziale (solo per la barra degli strumenti di Java Standard).

**Previous Extent:** Fa uno zoom all'ultima estensione.

**Next Extent:** Continua lo zoom dell'estensione precedente. Questo strumento non è disponibile finché non avrai fatto clic sul pulsante Previous Extent.

**Zoom to Full Extent:** Ingrandisce al massimo la mappa.

**Zoom to Active Layer:** Ingrandisce al massimo il layer (livello) attivo.

**Zoom In:** Ingrandisce l'area della mappa su cui fai clic o attorno a cui tracci un riquadro.

**Zoom Out:** Riduce la vista dell'area della mappa su cui fai clic o attorno a cui tracci un riquadro.

**Pan:** Sposta la visualizzazione nella direzione in cui trascini il puntatore del mouse.

**Pan One Direction:** Sposta la mappa in una direzione. Disponibile come quattro strumenti sulla barra degli strumenti di Java Custom Viewer.

**Identify:** Visualizza gli attributi della feature (oggetto) su cui fai clic.

**Search:** Cerca le funzioni basate sulle informazioni che immetti.

**Find:** Trova feature di mappe che corrispondono alle informazioni che immetti.

**Query Builder:** Costruisce espressioni query per la ricerca di feature.

**Locate Address:** Individua un indirizzo o una via sulla mappa.

**MapTips:** Visualizza informazioni su una feature quando lasci su essa il puntatore del mouse.

**Measure:** Misura le distanze sulla mappa.

**Layer Properties:** Imposta le proprietà di visualizzazione del layer (livello) attivo.

**Clear All Selection:** Rimuove dalla mappa tutte le feature selezionate.

**Select Features:** Seleziona le feature contenute all'interno o che sono intersecate da un elemento grafico tracciato sulla mappa. Disponibile come quattro strumenti sulla barra degli strumenti di Java Custom Viewer.

**Buffer:** Trova le feature di un layer (livello) a una distanza di buffer impostata, nelle feature selezionate di un altro layer.

**Attributes:** Visualizza in tabelle informazioni sulle feature selezionate.

**EditNotes:** Apre la barra degli strumenti EditNotes.

**MapNotes:** Apre la barra degli strumenti MapNotes.

## Zoom e Spostamento dell'area di visualizzazione della mappa

Gli strumenti Zoom e Pan permettono di modificare l'estensione di una mappa. Ingrandisci e riduci la vista con un semplice clic su un'area della mappa o facendo clic e trascinando un riquadro attorno a essa. Ingrandisci la mappa fino alla sua completa estensione, l'estensione del layer (livello) attivo, dell'ultima estensione, o di quella successiva facendo clic sullo strumento corrispondente della barra degli strumenti. Per ulteriori informazioni, consulta 'La barra degli strumenti di Java Viewer'.

Sposta la mappa per visualizzare feature situate oltre l'estensione corrente o per centrare nuovamente la mappa. Utilizza gli strumenti Pan e Pan One Direction di Java Standard Viewer o gli strumenti Pan, Pan to North, Pan to South, Pan to East, e Pan to West in Java Custom Viewer.

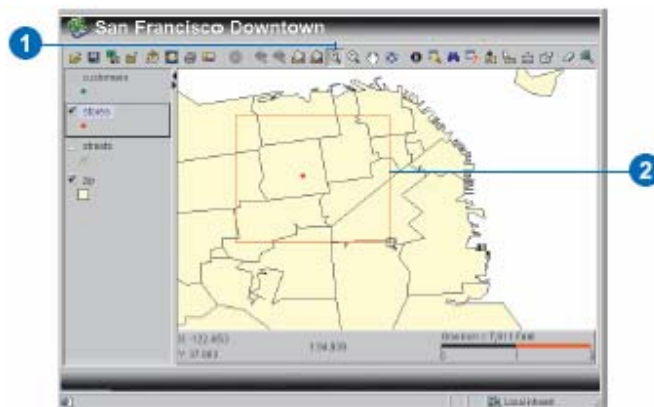
### SUGGERIMENTO

#### Aggiornamento della pagina Web

*Ricorda che facendo clic sul pulsante Aggiorna del browser carichi nuovamente la pagina Web. Se hai usato lo strumento Zoom o Pan, hai selezionato feature o hai modificato la simbologia di un layer, le modifiche verranno perse.*

## Zoom in avanti e zoom indietro

1. Fai clic sul pulsante Zoom In o Zoom Out sulla barra degli strumenti.
2. Sposta il puntatore del mouse nella posizione desiderata sulla mappa, quindi fai clic e trascina un riquadro attorno a essa.
3. Rilascia il pulsante del mouse. L'area selezionata della mappa viene ingrandita o ridotta.

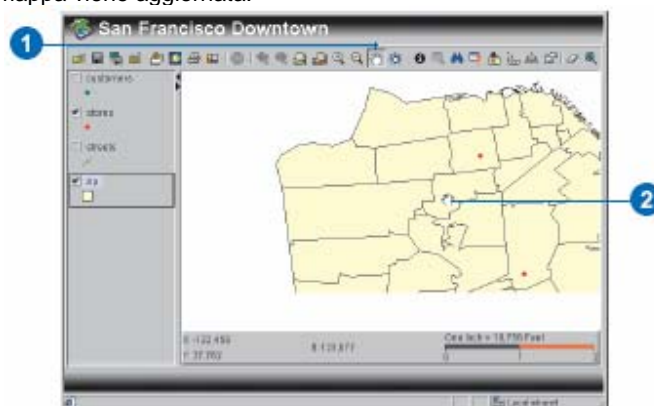


## Spostamento della visualizzazione della mappa

1. Fai clic sul pulsante Pan sulla barra degli strumenti.
2. Fai clic sulla mappa e trascina il mouse nella direzione desiderata.  
  
Per vedere di più a sinistra, fai clic e trascina la mappa a destra.  
  
Per vedere di più a destra, fai clic e trascina la mappa a sinistra.  
  
Per vedere di più in alto, fai clic e trascina la mappa verso il basso.  
  
Per vedere di più in basso, fai clic e trascina la mappa verso l'alto.

3. Rilascia il pulsante del mouse.

La mappa viene aggiornata.



## Identificazione di feature

Utilizza lo strumento Identify per vedere informazioni sulle singole feature del layer attivo.

Se le feature sono molto vicine, facendo clic sulla mappa verranno restituite informazioni per più feature. Se la finestra di dialogo Identify Results elenca più feature nel riquadro a sinistra, fai clic su ognuna di esse per vedere le relative informazioni nel riquadro a destra.

Per evitare di fare clic accidentalmente su più feature, ingrandisci la vista con lo strumento Zoom prima di utilizzare lo strumento Identify.

1. Fai clic su un layer nella legenda per renderla attiva.
2. Fai clic sul pulsante Identify della barra degli strumenti.
3. Fai clic su una feature sulla mappa.

Appare la finestra di dialogo Identify Results, in cui sono visualizzate le informazioni sulla feature su cui hai fatto clic.

4. Se sono elencate più feature, fai clic su una di esse nel riquadro a sinistra per visualizzare le relative informazioni.



## Come trovare feature

Lo strumento Find individua feature con un valore descrittivo (dell'attributo) che corrisponde alla stringa di testo che immetti. Lo strumento Find è sensibile alle maiuscole, dunque fai particolare attenzione al modo in cui digiti la stringa. Per effettuare la ricerca puoi immettere una parola intera o solo una sua parte.

La finestra di dialogo Find presenta l'elenco di feature corrispondenti nel riquadro a destra. Puoi vedere il valore descrittivo completo corrispondente alla stringa che hai digitato. Puoi inoltre vedere il campo a cui il valore appartiene.

### Suggerimento

#### Ricerca di stringhe di testo

*Non racchiudere le stringhe di testo tra virgolette.*

### Suggerimento

#### Ricerca di valori numerici

*Lo strumento Find esegue la ricerca di stringhe di testo. Per eseguire la ricerca di feature in base a un valore numerico, usa lo strumento Query Builder.*

1. Fai clic sul pulsante Find sulla barra degli strumenti.



2. Nella casella di testo Value digita la stringa di testo da cercare.

3. Fai clic su un layer nella casella a elenco. Premi e tieni premuto il tasto Ctrl e fai clic su più layer per cercare feature in più layer.

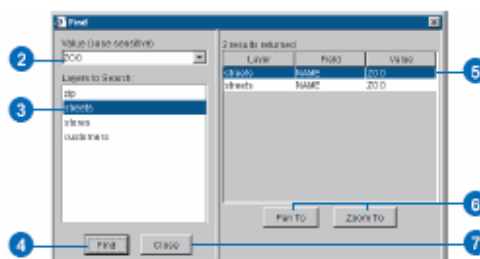
4. Fai clic su Find.

Nella finestra di dialogo Find appare un elenco di feature con un valore corrispondente alla stringa di ricerca.

5. Fai clic su una feature per evidenziarla sulla mappa.

6. Fai clic su Pan To o Zoom To per fare uno zoom o per spostarsi.

7. Fai clic su Chiudi per chiudere la finestra di dialogo Find.



## Ricerca di nuove feature

Se hai creato una query e l'hai memorizzata quando hai creato la mappa e hai incorporato lo strumento Search nella progettazione del sito Web, puoi cercare feature immettendo un singolo valore.

L'espressione della query è già stata costruita—non devi fare altro che fornire il parametro mancante. Per esempio, se un'applicazione GIS di Internet contenesse la query ZIP=[%var%], completeresti l'espressione sostituendo [%var%] con un valore reale.

### Suggerimento

#### Ricerca di stringhe di testo

*Non racchiudere tra virgolette le stringhe di testo. Ricorda inoltre che le stringhe sono sensibili alle maiuscole.*

1. Fai clic su un layer nella legenda per renderlo attivo.
2. Fai clic sul pulsante Search sulla barra degli strumenti.

Se la funzionalità Search non è supportata per un layer, appare un messaggio informativo a riguardo. Altrimenti appare la finestra di dialogo Search.



3. Fai clic sulla freccia giù Search by e fai clic sul nome di una query.

L'espressione della query appare sotto la casella a discesa.

4. Immetti un valore nella casella di testo per sostituire [%var%] nell'espressione della query.

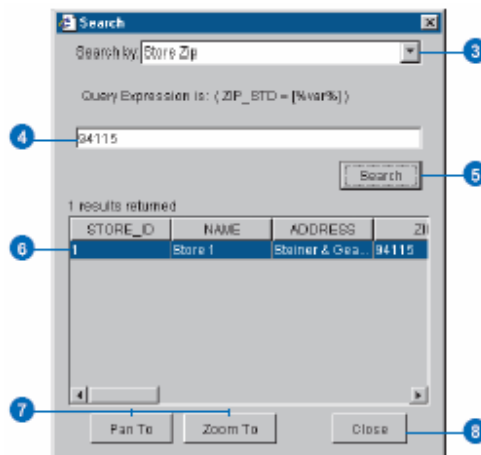
5. Fai clic su Search.

Appare un elenco di feature che corrispondono ai criteri di ricerca sotto forma di tabella nella finestra di dialogo di ricerca.

6. Fai clic su una feature per evidenziarla sulla mappa.

7. Fai clic su Pan To o Zoom To per ingrandire la vista o visualizzare la panoramica della mappa.

8. Fai clic su Chiudi per chiudere la finestra di dialogo Search.



## Richiesta di dati

Utilizza lo strumento Query Builder per trovare le feature basate sui suoi valori descrittivi (attributi). Puoi eseguire la ricerca in base a un valore di una stringa o a un valore numerico; ricorda in ogni caso che i valori di una stringa sono sensibili alle maiuscole e che devono essere racchiusi tra virgolette semplici.

Puoi calcolare le statistiche per i campi numerici di un layer facendo clic sul pulsante Statistics della finestra di dialogo Query Builder. Viene generata una semplice serie di statistiche per tutte le feature del layer attivo, a meno che non abbia selezionato Use Query Results. Se hai selezionato Use Query Results, le statistiche vengono calcolate solo per le feature restituite.

### Suggerimento

#### Lavorare con i risultati di una query

I risultati di una query possono essere salvati in un file di testo facendo clic sul pulsante Save Results. Nella finestra di dialogo Save, immetti un nome del file con estensione .txt. Il contenuto del file di testo può essere analizzato utilizzando altro software come per esempio un programma per statistiche o per fogli di calcolo.

### Suggerimento

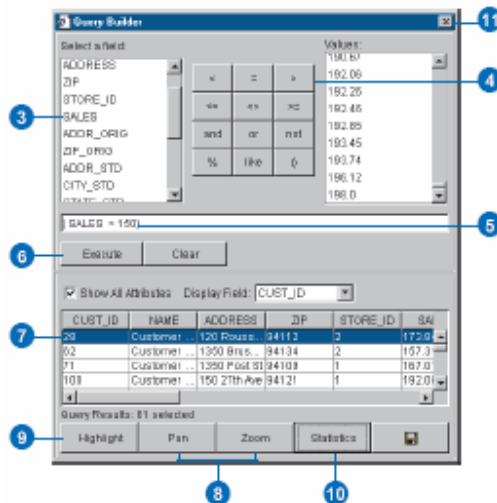
#### Rimozione di un'espressione query

Fai clic su Undo per rimuovere l'ultimo elemento che hai aggiunto alla stringa della query, o fai clic su Clear per rimuovere l'intera stringa della query.

1. Fai clic su un layer nella legenda per renderlo attivo.
2. Fai clic sul pulsante Query Builder della barra degli strumenti.



3. Nella casella a discesa Select a field, fai clic su un campo.
4. Fai clic su un operatore. Appare un messaggio di avviso in cui ti è comunicato che sono presenti più di 100 valori nel campo selezionato. Fai clic su Yes per aggiungere tutti i valori alla casella a discesa Values o su No per aggiungere solo una serie di valori campione.
5. Fai clic su un valore nell'elenco Values o immetti un valore nella casella di testo dell'espressione.
6. Continua a costruire l'espressione della query come già descritto. Al termine, fai clic su Execute. Appare un elenco di feature corrispondenti sotto forma di tabella nel riquadro in basso della finestra di dialogo Query Builder. Le feature sono inoltre evidenziate sulla mappa.
7. Fai clic su una delle feature per selezionarla.
8. Fai clic su Pan o Zoom per spostare o fare uno zoom sulla feature.
9. Fai clic su Highlight per evidenziare solo la feature selezionata.
10. Fai clic su Statistics per calcolare le statistiche per le feature.
11. Chiudi la finestra di dialogo Query Builder.



## Ricerca di indirizzi

La corrispondenza di indirizzi comporta l'individuazione di un punto basato sull'indirizzo specificato da un utente. Usa lo strumento Locate Address per eseguire una corrispondenza di indirizzi. Lo strumento Locate Address è disponibile solo se, durante la creazione della mappa, sono state definite le proprietà di geocodifica di un layer geocodificabile.

Le informazioni richieste sono mostrate in colore rosso nella finestra di dialogo Locate Address.

### Suggerimento

#### Miglioramento dell'accuratezza dei risultati di corrispondenza di indirizzi

*Quante più informazioni immetti, tanto più accurata sarà la ricerca.*

### Vedi anche

*Per ulteriori informazioni sulle proprietà di geocodifica di un layer, consulta la sezione 'Creazione di mappe'.*

1. Fai clic sul pulsante Locate Address della barra degli strumenti.

Appare la finestra di dialogo Locate Address.



2. Fai clic sul layer per cui desideri trovare un indirizzo.

3. Immetti un indirizzo nella casella di testo Street.

L'indirizzo è composto dal nome, numero e tipo di indirizzo.

4. Immetti più informazioni possibili nelle caselle di testo.

Se immetti il nome di una via nella casella CrossStreet, non includere il numero civico nell'indirizzo che immetti nella casella Street.

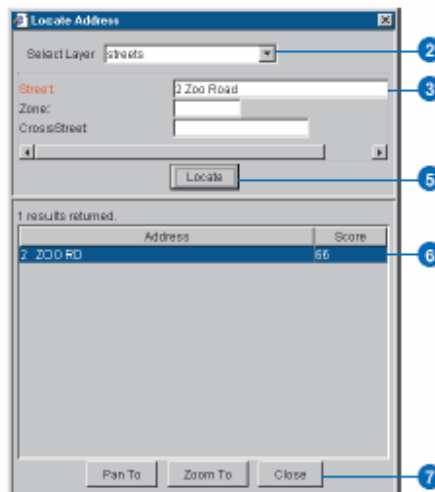
Le informazioni necessarie sono mostrate in colore rosso.

5. Fai clic su Locate.

I risultati appaiono in basso nel riquadro. Gli indirizzi con valori più alti sono i risultati con un maggior grado di corrispondenza.

6. Fai clic su un indirizzo nel riquadro in basso e fai clic su Pan To o Zoom To per spostarti o fare uno zoom.

7. Fai clic su Chiudi per chiudere la finestra di dialogo Locate Address.



## Impostazione e rimozione di suggerimenti per le mappe

I suggerimenti per le mappe (MapTips) sono piccole caselle descrittive che appaiono quando lasci il mouse su una feature. Per esempio, un suggerimento per le mappe può visualizzare il nome della città a cui stai puntando. Un suggerimento può mostrare inoltre il valore dell'attributo per ogni campo nella tabella di attributi di un layer.

### Suggerimento

#### Il campo corrente MapTips

Per determinare quale campo è usato al momento per i suggerimenti delle mappe di un determinato layer, fai clic sul layer nella casella Layers e cerca MapTip Field in basso a sinistra della finestra di dialogo.

### Suggerimento

#### Deseleziona tutti i campi dei suggerimenti

Fai clic sul pulsante Clear All MapTips Fields per eliminare tutte le impostazioni dei suggerimenti per tutti i livelli.

### Disponibilità

I suggerimenti per le mappe possono essere impostati per Java Custom Viewer, ma non per Java Standard Viewer, durante il processo di progettazione del sito Web. I suggerimenti per le mappe possono essere impostati e rimossi per entrambi i Java Viewer quando si accede al sito Web completato attraverso Internet. Non puoi impostare suggerimenti per le mappe per Image o ArcMap Image Services.

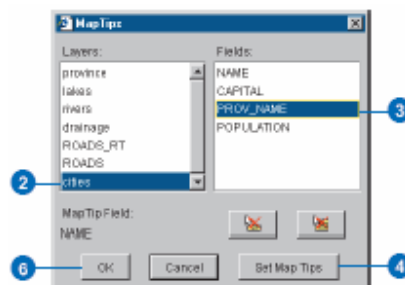
## Impostazione di MapTips

1. Fai clic sul pulsante MapTips sulla barra degli strumenti.



Appare la finestra di dialogo MapTips.

2. Fai clic su un layer nella casella a discesa Layers.
3. Fai clic su un campo nella casella Fields.
4. Fai clic su Set Map Tips.
5. Ripeti le operazioni da 1 a 3 per creare suggerimenti per le mappe per altri layer.
6. Fai clic su OK per chiudere la finestra di dialogo MapTips.



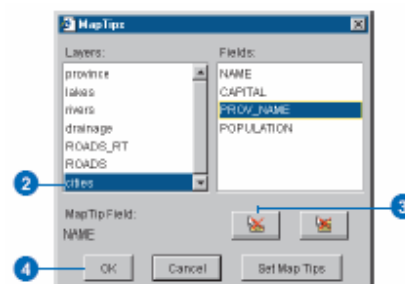
## Rimozione di suggerimenti

1. Fai clic sul pulsante MapTips sulla barra degli strumenti.



Appare la finestra di dialogo MapTips.

2. Fai clic su un layer nella casella Layers.
3. Fai clic sul pulsante Clear Selected MapTips Field.
4. Fai clic su OK per chiudere la finestra di dialogo MapTips.



## Misurazione di distanze sulla mappa

Utilizza lo strumento Measure per misurare distanze sulla mappa. Per misurare la distanza da un punto a un altro, fai clic sul punto di partenza, quindi, tenendo premuto il pulsante del mouse, trascina il puntatore al punto di arrivo. La lunghezza del segmento lineare viene visualizzata nell'angolo in alto a sinistra dell'area di visualizzazione della mappa. Puoi misurare tutte le distanze che desideri. Nell'angolo in alto a sinistra appare inoltre la lunghezza totale di tutti i segmenti lineari tracciati.

### Suggerimento

#### Completamento delle misurazioni

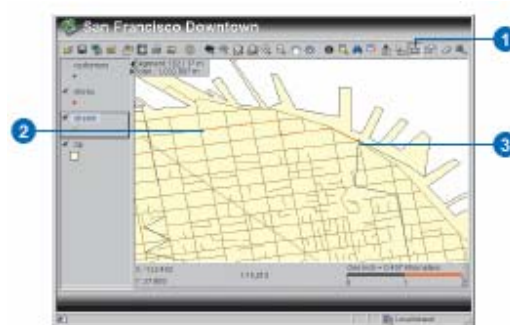
*Per rimuovere il valore totale e i segmenti di linea tracciati, fai doppio clic sulla mappa. Se stai lavorando con Java Standard Viewer, puoi inoltre rimuovere i totali facendo clic sullo strumento Measure e facendo clic su Clear Total.*

1. Fai clic sul pulsante Measure della barra degli strumenti.
2. Fai clic sul punto di partenza sulla mappa.
3. Trascina il puntatore mouse sul punto di arrivo e rilascia il pulsante.

La distanza misurata dal segmento lineare appare nell'angolo in alto a sinistra dell'area di visualizzazione della mappa.

4. Ripeti i passaggi 2 e 3 per creare ulteriori segmenti lineari.

La distanza totale di tutti i segmenti lineari tracciati appare anch'esso nell'angolo in alto a sinistra dell'area di visualizzazione della mappa.



## Modifica delle unità di misura e di visualizzazione

Ogni volta che ingrandisci o riduci la vista, o ridimensioni la mappa, la scala cambia. La modifica è riportata sulla barra della scala, che rappresenta il rapporto tra la misura sulla mappa e quella reale corrispondente sulla terra—per esempio, 1 pollice (1 pollice corrisponde a 2,54 cm) = 40 miglia (1 miglio corrisponde a 1852 m).

Java Standard Viewer permette di modificare le unità di misura di schermo, scala, e mappa. Nell'esempio sopra riportato, l'unità di misura dello schermo è il pollice, e quella della scala è il miglio. L'unità di misura della mappa è costituita dalle coordinate dei tuoi dati. Puoi inoltre modificare l'unità di misura utilizzata per esprimere le distanze sulla mappa.

Java Custom Viewer dispone di uno strumento Set Units che puoi usare per impostare le unità di misura dello schermo e della distanza. Le unità per la distanza equivalgono a quelle per la scala e sono automaticamente usate per esprimere misurazioni di distanze sulla mappa.

## Impostazione di unità di misura per schermo, scala e mappa in Java Standard Viewer

1. Fai clic sul pulsante Viewer Elements sulla barra degli strumenti e punta a Scale Bar Properties.
2. Imposta le unità di misura di mappa, scala e schermo procedendo come segue:

Puntando a Map Units e facendo clic su Decimal Degrees, Feet o Meters;

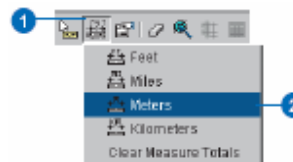
Puntando a Scale Units e facendo clic su Miles, Feet, Meters o Kilometers; o

Puntando a Screen Units e facendo clic su Centimeters o Inches.



## Impostazione delle unità di misura in Java Standard Viewer

1. Fai clic sul pulsante Measure sulla barra degli strumenti.
2. Fai clic su Feet, Miles, Meters o Kilometers.



## Impostazione dell'unità di misura per schermo e distanza in Java Custom Viewer

1. Fai clic sul pulsante Set Units sulla barra degli strumenti. Sotto l'area di visualizzazione della mappa appaiono due caselle a discesa e un pulsante Set.
2. Fai clic sulla freccia della casella Screen Units e fai clic su Inches o Centimeters.
3. Fai clic sulla freccia della casella Distance Units e fai clic su Feet, Miles, Meters o Kilometers.
4. Fai clic su Set.



## Modifica delle proprietà di un layer

Puoi modificare le proprietà di un layer mediante la finestra di dialogo Layer Properties.

Usa la scheda General per modificare il nome del layer che appare nella legenda e impostare l'intervallo di scala visibile per il layer.

Usa la scheda Symbols per modificare la simbologia del layer. Puoi modificare le dimensioni, il tipo e il colore del simbolo.

Usa la scheda Labels per modificare le proprietà delle etichette. Puoi aggiungere e rimuovere etichette, cambiare il campo usato per applicare etichette alle feature e aggiungere a esse effetti.

La finestra di dialogo Layer Properties in Java Viewers è pressoché identica a quella di ArcIMS Author. L'unica differenza evidente è l'assenza del pulsante Set Scale Dependent Renderer. Questa funzionalità non è supportata da Java Viewers.

La finestra di dialogo Layer Properties è descritta in dettaglio nella sezione 'Creazione di mappe'. Fai riferimento ai seguenti argomenti di quel capitolo per ulteriori informazioni su funzionalità specifiche.

- Impostazione di proprietà generali
- Applicazione di etichette ai layer
- Aggiunta di effetti alle etichette
- Utilizzo dei campi con layer allineati
- Creazione di feature usando un simbolo
- Utilizzo di immagini come simboli
- Creazione di feature usando simboli graduati
- Creazione di feature usando simboli unici

Ignora i suggerimenti relativi alla scala di layer dipendenti, in quanto questa funzionalità non è supportata da Java Viewers. Alcuni dei suggerimenti, come quello in cui è descritto come rimuovere le etichette, sono validi solo per Java Standard Viewer.

Alcune proprietà dei layer possono inoltre essere modificate facendo clic destro su un layer nella legenda. Java Standard e Java Custom Viewers offrono diverse funzionalità nel menu che appare. In Java Custom Viewer, usa il menu a comparsa per aggiungere o rimuovere il layer dalla mappa di veduta generale. In Java Standard Viewer, usa il menu a comparsa per rimuovere il layer, passare alla classificazione dei layer, modificare la posizione del layer nella legenda, impostare o rimuovere l'intervallo di scala visibile del layer, rimuovere le etichette del layer e i suggerimenti sulla mappa (MapTips), o accedere alla finestra di dialogo Layer Properties.

## Selezione di feature mediante la grafica

Per selezionare le feature possono essere utilizzati quattro elementi grafici diversi: linee, cerchi, rettangoli e poligoni. La scelta dello strumento da utilizzare dipende da cosa desideri selezionare. Se per esempio desideri selezionare tutte le feature situate a una stessa distanza da un punto, usa lo strumento Select by Circe.

### Suggerimento

#### Altri metodi di selezione

Per selezionare una feature puoi inoltre utilizzare gli strumenti Find, Query e Buffer.

Per ulteriori informazioni, consulta gli argomenti relativi in questo capitolo.

### Suggerimento

#### Rimozione della selezione

Fai clic sul pulsante Clear All Selection per rimuovere la serie di feature selezionate.

### Suggerimento

#### Java Standard Viewer

Per accedere alla selezione di strumenti grafici in Java Standard Viewer, fai clic sul pulsante Select Features, quindi scegli Rectangle, Circle, Line o Polygon nel menu che appare.

## Selezione di feature con rettangoli o cerchi

1. Fai clic su un layer nella legenda per renderlo attivo.
2. Fai clic sul pulsante Select by Rectangle o Select by Circle sulla barra degli strumenti.
3. Fai clic e trascina un elemento grafico sulla mappa.

Nel caso dei cerchi, il punto su cui fai clic è il centro.

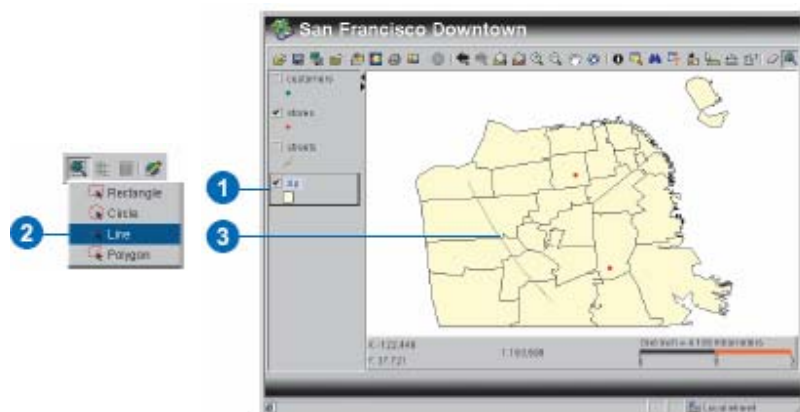
4. Rilascia il pulsante del mouse. Le feature selezionate sono evidenziate sulla mappa.



## Selezione di feature con linee o poligoni

1. Fai clic su un layer nella legenda per renderlo attivo.
2. Fai clic sul pulsante Select by Line o Select by Polygon sulla barra degli strumenti.
3. Fai clic sulla mappa per creare ogni punto sulla linea o sul poligono.
4. Fai doppio clic sulla mappa per terminare il disegno.

Le feature selezionate sono evidenziate sulla mappa.



## Caratteristiche del buffer

I buffer possono essere utilizzati per trovare le feature di un layer all'interno di una distanza stabilita dalle feature selezionate di un altro layer.

Prima di poter usare lo strumento Buffer, devi selezionare le feature a cui applicarlo. Queste possono essere selezionate con gli strumenti Find, Query o uno degli strumenti di selezione grafica.

In Java Custom Viewer, se fai clic sul pulsante Buffer prima di aver selezionato le feature, appare un messaggio in cui ti è comunicato che non sono state selezionate feature.

### Suggerimento

#### I buffer possono richiedere tempo

A seconda del numero di feature selezionate e la distanza del buffer, l'operazione può richiedere più tempo.

### Suggerimento

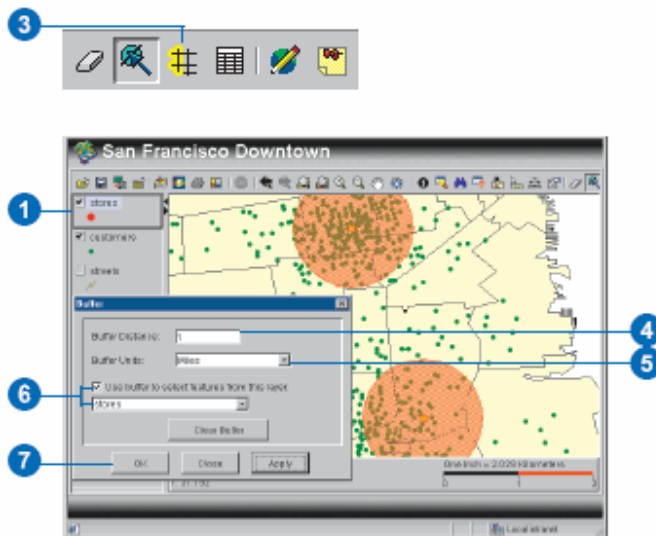
#### Rimozione del buffer

Se la finestra di dialogo Buffer è ancora aperta, fai clic su Clear Buffer. Se è chiusa, fai clic sul pulsante Clear All Selection sulla barra degli strumenti.

1. Fai clic su un layer nella legenda per renderlo attivo.
2. Seleziona feature dal layer attivo utilizzando uno dei metodi descritti in questo capitolo.
3. Fai clic sul pulsante Buffer sulla barra degli strumenti.
4. Immetti un valore per la distanza del buffer.
5. Fai clic sulla freccia della casella Buffer Units e clic su Feet, Miles, Meters o Kilometers.
6. Se desideri utilizzare il buffer per selezionare feature da un altro layer, seleziona Use buffer to select features from this layer, quindi fai clic sulla freccia della casella e seleziona un layer.
7. Fai clic su Apply per creare il buffer, lasciando aperta la finestra di dialogo Buffer, o

Fai clic su OK per creare il buffer e chiudi la finestra di dialogo Buffer.

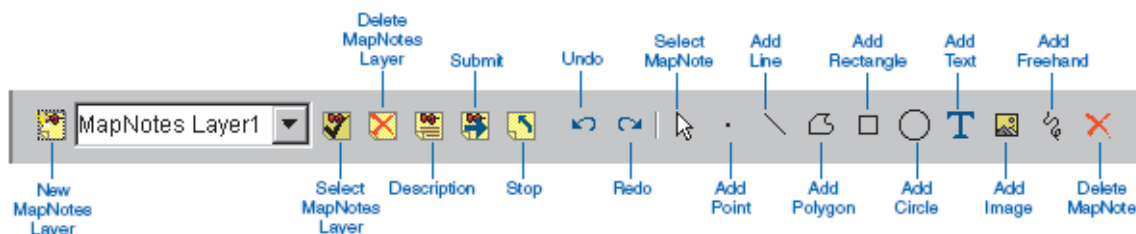
Attorno alle feature selezionate appare un buffer.



## MapNotes

Gli strumenti MapNotes danno vita al concetto di GIS collaborativi—non solo la condivisione di dati ma anche di idee sui dati attraverso Internet. Utilizza gli strumenti MapNotes per aggiungere testo o grafica su una mappa in un layer MapNotes, quindi inoltra le note all'amministratore del sito ArcIMS. La barra degli strumenti MapNotes contiene una completa serie di strumenti per aggiungere, rimuovere e modificare l'aspetto delle note che crei.

Quando fai clic sul pulsante MapNotes, appare la barra degli strumenti MapNotes. Vengono così caricati automaticamente i layer MapNotes esistenti, creati da te o da altri. Usa i seguenti strumenti per creare e modificare layer MapNotes. Al termine, inoltra le note. La nota MapNotes apparirà nella cartella MapNotes dell'amministratore del sito ArcIMS con l'ora di creazione e una descrizione. Dopo avere inoltrato il layer, altri utenti che accedono alla stessa applicazione GIS di Internet potranno vedere il layer MapNotes che hai creato.



**New MapNotes Layer:** Crea un nuovo layer MapNotes

**Select MapNotes Layer:** rende attivo il layer scelto (quello a cui verranno applicate le modifiche)

**Delete MapNotes Layer:** Elimina il layer MapNotes corrente dall'elenco di layer disponibili

**Descrizione:** Apre una finestra di dialogo in cui puoi immettere una descrizione del layer MapNotes

**Submit:** Inoltra la sessione corrente di MapNotes all'amministratore del sito ArcIMS

**Stop:** Interrompe la sessione di MapNotes e chiude la barra degli strumenti MapNotes

**Undo:** Rimuove dal layer il testo o l'immagine aggiunta più di recente

**Redo:** Reintroduce testo o grafica che avevi rimosso con il pulsante Undo

**Select MapNote:** Seleziona la voce (testo o grafica) su cui fai clic

**Add Point:** Aggiunge un punto al layer

**Add Line:** Aggiunge una linea al layer

**Add Polygon:** Aggiunge un poligono al layer

**Add Rectangle:** Aggiunge un rettangolo al layer

**Add Circle:** Aggiunge un cerchio al layer

**Add Text:** Aggiunge testo e consente di modificare lo stile e il colore del tipo di carattere

**Add Image:** Aggiunge un'immagine al layer

**Add Freehand:** Aggiunge una linea a mano libera al layer

**Delete MapNote:** Elimina la voce selezionata (testo o grafica) dal layer MapNotes

## Creazione o modifica di un layer MapNotes

Puoi creare più layer MapNotes durante una singola sessione MapNotes, ma ricorda che le dimensioni totali di inoltri di MapNotes non possono superare i 100 KB. Se hai molte note da inoltrare, devi farlo in sessioni diverse, oppure l'amministratore del sito ArcIMS deve aumentare questa restrizione. Per ulteriori informazioni sulla modifica di questa restrizione, consulta la sezione *personalizzazione di ArcIMS—Java Viewer*.

### Suggerimento

#### Completamento di linee e poligoni

Quando hai terminato di tracciare una linea, una linea a mano libera o un testo, oppure un poligono, fai clic sulla mappa per completare la grafica.

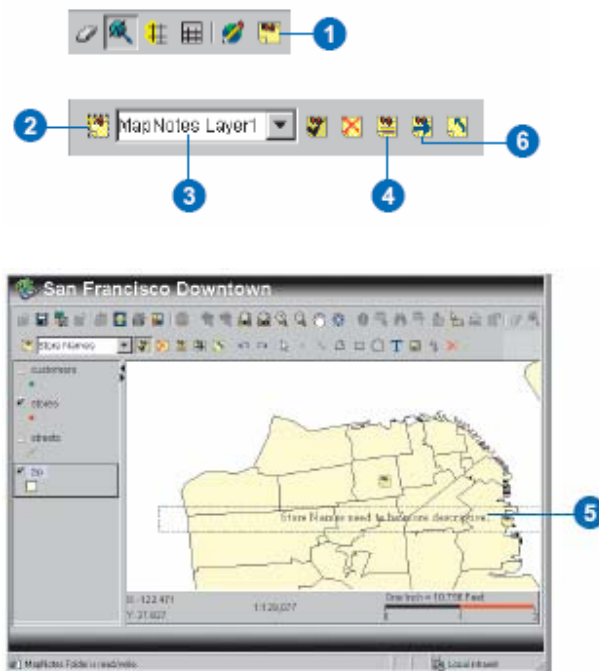
### Suggerimento

#### Aggiunta di testo e immagini

Dopo aver raggiunto un'immagine o impostato le proprietà di un testo, aggiungi un'immagine o un testo alla mappa facendo clic nella posizione in cui desideri aggiungere questo elemento.

## Creazione di un layer MapNotes

1. Fai clic sul pulsante MapNotes sulla barra degli strumenti.
2. Fai clic su New MapNotes Layer sulla barra degli strumenti MapNotes.
3. Immetti un nome per il nuovo layer nella finestra di dialogo che appare (Java Custom Viewer), o evidenzia il nome predefinito nella casella a discesa e immetti un nuovo nome (Java Standard Viewer).
4. Fai clic sul pulsante Description e immetti una descrizione del layer. Fai clic su OK per terminare.
5. Aggiungi feature di MapNotes.
  - a. Fai clic sul pulsante Add Point e clic sulla mappa.
  - b. Fai clic sul pulsante Add Circle o Add Rectangle e trascina un'immagine sulla mappa.
  - c. Fai clic sul pulsante Add Line o Add Polygon e traccia una linea o un poligono con più punti sulla mappa.
  - d. Fai clic sul pulsante Add Freehand per tracciare una linea a mano libera o testo sulla mappa.
  - e. Fai clic su Add Image e accedi al file di immagine.
  - f. Fai clic su Text e immetti il testo da aggiungere. Fai clic sul pulsante Font per impostare le proprietà del testo.
6. Fai clic sul pulsante Submit per inoltrare la sessione di MapNotes.



Puoi selezionare un layer MapNotes in uno dei seguenti modi: scegliendolo da un elenco a discesa o selezionandolo in modo interattivo sulla mappa. L'elenco a discesa contiene tutti i layer di MapNotes che sono stati inoltrati per un determinato servizio.

#### Suggerimento

##### Annullamento e ripristino

*Se hai compiuto un errore e desideri annullare un'operazione, fai clic sul pulsante Undo. Se hai annullato con questo comando qualcosa che desideri ripristinare, fai clic sul pulsante Redo.*

#### Suggerimento

##### Per passare a un altro strumento

*La barra degli strumenti MapNotes si chiuderà se fai clic su un altro strumento sulla barra degli strumenti di Java Custom Viewer. Per riaprire la barra degli strumenti MapNotes, fai clic sul pulsante MapNotes.*

#### Suggerimento

##### Selezione di un layer MapNotes

*Come alternativa a selezionare layer MapNotes da un elenco a discesa, puoi farlo in modo interattivo. Fai clic su Select MapNotes Layer in Java Standard Viewer o Select MapNotes Layer from Map in Java Custom Viewer, quindi fai clic sull'icona MapNotes sulla mappa.*

## Modifica di un layer MapNotes

1. Fai clic sul pulsante MapNotes sulla barra degli strumenti.
2. Seleziona un layer MapNotes.

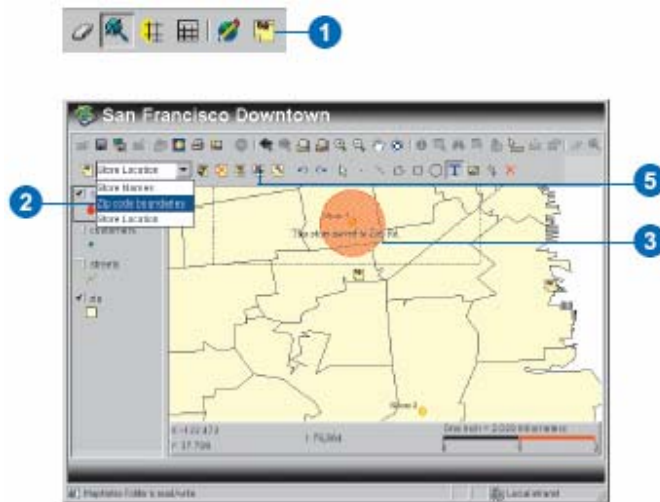
Java Custom Viewer:

Fai clic sul pulsante Select MapNotes sulla barra degli strumenti MapNotes. Fai clic su un layer nell'elenco a discesa della finestra di dialogo che appare, quindi fai clic su Select.

Java Standard Viewer:

Fai clic sulla freccia della casella a discesa sulla barra degli strumenti MapNotes e fai clic su un layer.

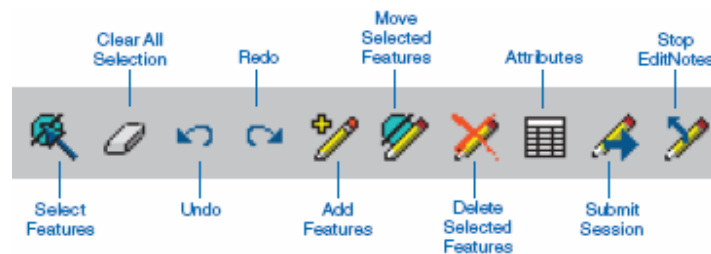
3. Aggiungi testo e grafica come per creare un nuovo layer MapNotes.
4. Rimuovi testo e grafica facendo clic sullo strumento Select MapNote, quindi facendo clic su testo o grafica sulla mappa, infine fai clic sul pulsante Delete MapNote.
5. Fai clic sul pulsante Submit per inoltrare le modifiche.



## EditNotes

Come gli strumenti MapNotes, gli strumenti EditNotes permettono la condivisione di idee relative ai dati. Usa questi strumenti per effettuare semplici modifiche a dati spaziali e dati descrittivi, quindi inoltra all'amministratore del sito ArcIMS. La barra degli strumenti EditNotes contiene strumenti per selezionare, aggiungere, spostare e rimuovere le feature di un layer appartenente a un servizio di feature.

Quando fai clic sul pulsante EditNotes, appare la barra degli strumenti EditNotes. Usa i seguenti strumenti per modificare feature. Al termine, inoltra la sessione. Appare una voce di EditNotes nella cartella EditNotes dell'amministratore del sito ArcIMS con l'ora di creazione e una descrizione. Le feature che hai aggiunto o spostato possono essere convertite in formato shapefile. Tutte queste modifiche possono essere convertite in formato file XML.



**Select Features:** Seleziona le feature contenute all'interno o che intersecano un'immagine che hai disegnato sulla mappa. Disponibile come strumenti di spostamento separati in Java Custom Viewer—Select by Rectangle, Select by Circle, Select by Line e Select by Polygon.

**Clear All Selection:** Rimuove dalla mappa tutte le feature selezionate.

**Undo:** Rimuove dalla mappa il testo o gli elementi grafici aggiunti più di recente.

**Redo:** Reintroduce testo o elementi grafici rimossi con il pulsante Undo.

**Add Features:** Aggiunge feature alla mappa.

**Move Selected Features:** Sposta le feature di un punto selezionato o i vertici della linea selezionata e le feature di un poligono in una nuova posizione sulla mappa.

**Delete Selected Features:** Elimina dalla mappa le feature selezionate.

**Attributes:** Visualizza le informazioni sugli attributi per la feature selezionata.

**Submit Session:** Inoltra la sessione EditNotes corrente all'amministratore del sito ArcIMS.

**Stop EditNotes:** Interrompe la sessione di EditNotes e chiude la barra degli strumenti EditNotes.

## Modifica di feature con gli strumenti di EditNotes

Utilizza gli strumenti EditNotes per suggerire modifiche all'amministratore del sito ArcIMS. Per poter utilizzare gli strumenti Move Selected Features, Delete Selected Features o Attributes devi prima selezionare una feature.

Quando inoltri le modifiche ti viene chiesto di fornirne una descrizione, che aiuterà l'amministratore del sito ArcIMS a capire cosa hai fatto e perché.

Potrai vedere le modifiche anche dopo aver inoltrato la sessione. Per chiudere la barra degli strumenti EditNotes e rimuovere le modifiche dalla mappa, fai clic sul pulsante Stop EditNotes.

### Suggerimento

#### Modifica del layer attivo

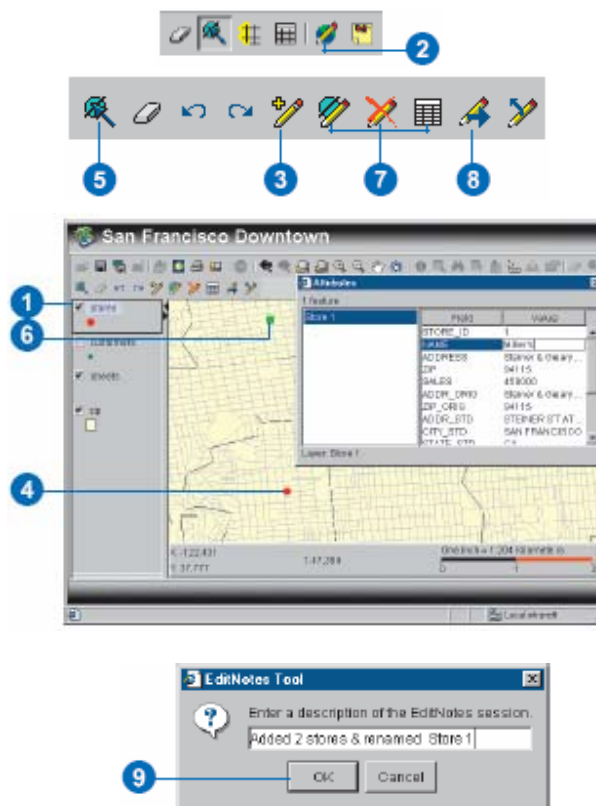
*Devi interrompere la sessione di EditNotes prima di poter fare clic su un altro layer nella legenda.*

### Suggerimento

#### Solo servizi per le feature

*Gli strumenti EditNotes non sono disponibili per servizi di immagini.*

1. Fai clic su un layer nella legenda per renderlo attivo.
2. Fai clic su EditNotes sulla barra degli strumenti.
3. Fai clic sul pulsante Add Features per aggiungere una feature.
4. Disegna una nuova funzione sulla mappa.
5. Fai clic sul pulsante Select Features sulla barra degli strumenti EditNotes e fai clic su un elemento grafico (Java Standard Viewer), o clic su uno dei quattro strumenti di selezione grafica (Java Custom Viewer).
6. Seleziona feature della mappa trascinando un cerchio, un rettangolo o un poligono attorno a esse o tracciando una linea su esse. Fai doppio clic sulla mappa per terminare la linea o la figura geometrica.
7. Fai clic sul pulsante Move Selected Features, quindi fai clic su una feature selezionata o sul vertice di una feature selezionata e trascinala in una nuova posizione sulla mappa; oppure  
Fai clic sul pulsante Delete Selected Features; oppure  
Fai clic sul pulsante Attributes e aggiungi o modifica informazioni sull'attributo per le feature selezionate.
8. Fai clic su Submit Session per inoltrare le modifiche all'amministratore del sito ArcIMS.
9. Immetti una descrizione e fai clic su OK.



## Aggiunta di dati locali

Puoi aggiungere alla visualizzazione della mappa di Java viewer dati locali, layer ArcSDE e dati di Internet. I dati locali includono shapefile e immagini. I dati locali possono essere aggiunti con Catalog, a cui puoi accedere facendo clic sul pulsante Add Layers.

### Suggerimento

#### Impostazione della trasparenza di un'immagine

Imposta la trasparenza di un'immagine sulla scheda General della finestra di dialogo Layer Properties. Accedi a questa finestra di dialogo facendo clic sul pulsante Layer Properties.

### Suggerimento

#### Aggiunta di preferiti

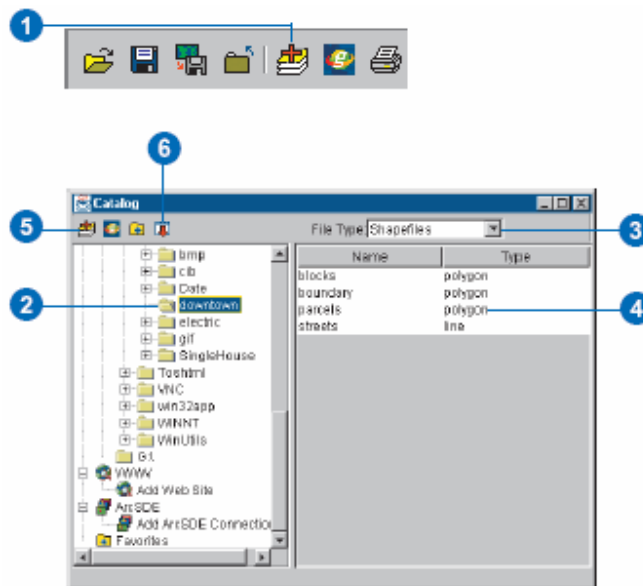
La cartella dei preferiti contiene scelte rapide alle directory dei dati usati di frequente e connessioni ai database. Per ulteriori informazioni a riguardo consulta la sezione 'Creazione di mappe'.

1. Fai clic sul pulsante Add Layers per aprire Catalog.
2. Nella sezione Data Sources fai doppio clic e accedi alla directory contenente i dati che desideri aggiungere.
3. Fai clic sulla freccia giù File Type e fai clic su Esther Shapefiles o Image Files.

Il tipo di feature—punto, linea, poligono o immagine—è elencato di fianco al shapefile o all'immagine.

4. Fai clic su un shapefile o un'immagine da includere nella mappa. Per selezionare più shapefile o immagini, premi e tieni premuto il tasto Ctrl e fai clic sui nomi di altri shapefile o immagini.
5. Fai clic sul pulsante Add Layers sulla barra degli strumenti Catalog.
6. Fai clic sul pulsante Close per chiudere Catalog.

I layer corrispondenti ai dati che hai aggiunto appaiono nella legenda.



## Aggiunta di layer ArcSDE

Prima di poter aggiungere layer ArcSDE, devi aggiungere una connessione ArcSDE.

Per creare una connessione ArcSDE devi conoscere il nome del server e disporre di un nome utente e di una password. Se non disponi delle informazioni complete su un'istanza di ArcSDE, contatta l'amministratore di ArcSDE. Usa il formato porta:<numero di porta > quando immetti l'istanza nella casella Instance.

### Suggerimento

#### Salvataggio di una connessione ArcSDE nei preferiti

Fai clic destro su ArcSDE Connection in Catalog e fai clic su Add to Favorites per aggiungere la connessione alla cartella Preferiti.

### Suggerimento

#### Disconnessione da un database ArcSDE

Per disconnetterti da un database ArcSDE, fai clic destro sul server ArcSDE nel riquadro a sinistra di Catalog e fai clic su Disconnect.

1. Fai clic sul pulsante Add Layers per aprire Catalog.

2. Nella sezione Data Sources, fai doppio clic su ArcSDE.



3. Nella sezione ArcSDE, fai doppio clic su Add ArcSDE Connection.

Appare la finestra di dialogo ArcSDE Connection.

4. Immetti il nome del server ArcSDE nella casella Server.

5. Immetti porta:<numero di porta > nella casella Instance.

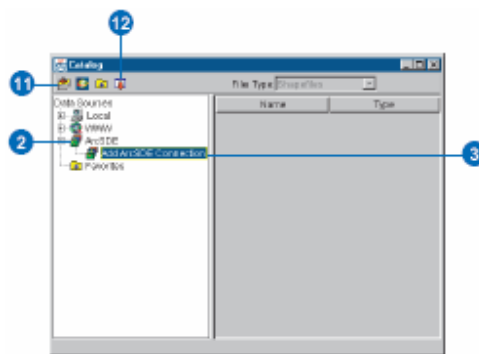
6. Se è necessario, immetti il nome di un database nella casella Database.

7. Immetti il nome utente e la password.

8. Fai clic su Test Connection.

Se nel messaggio che appare leggi Connection Failed, fai clic su OK controlla le impostazioni.

Se nel messaggio che appare leggi Connection Succeeded, fai clic su OK e continua.



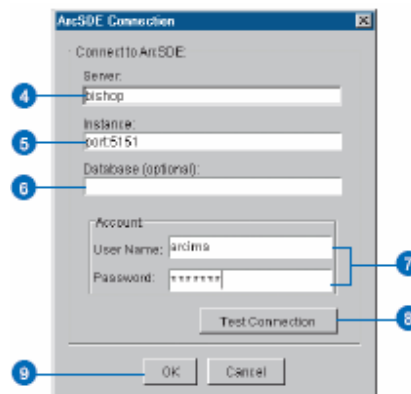
9. Fai clic su OK per connetterti al server ArcSDE.

10. Fai clic su un layer ArcSDE.

11. Fai clic sul pulsante Add Layers.

12. Fai clic sul pulsante Close per chiudere Catalog.

Il layer ArcSDE è aggiunto alla mappa.



## Aggiunta di dati da Internet

Entrambi i Java Viewer permettono di aggiungere dati da altre origini Internet come i siti ArcIMS e Geography Network.

Alcuni servizi ArcIMS sono limitati—non puoi connetterti a essi a meno che non abbia privilegi di accesso. Seleziona Connect to restricted services nella finestra di dialogo WWW Connection e immetti il nome utente e la password corretti per connetterti ai servizi limitati.

### Suggerimento

#### Impostazione della trasparenza di un'immagine

Imposta la trasparenza di Image Services sulla scheda General della finestra di dialogo Layer Properties. Accedi a questa finestra facendo clic sul pulsante Layer Properties.

### Suggerimento

#### Rimozione di una connessione a un sito Web

Per rimuovere una connessione a un sito Web, fai clic destro su essa e fai clic su Remove nel menu che appare.

## Aggiunta di servizi ArcIMS

1. Fai clic sul pulsante Add Layers per aprire Catalog.
2. Fai doppio clic su WWW.
3. Fai doppio clic su Add Web Site per aprire la finestra di dialogo WWW Connection.
4. Immetti l'URL della macchina host di ArcIMS per connetterti.
5. Fai clic su Connect to all ArcIMS Services o Connect to one ArcIMS service.

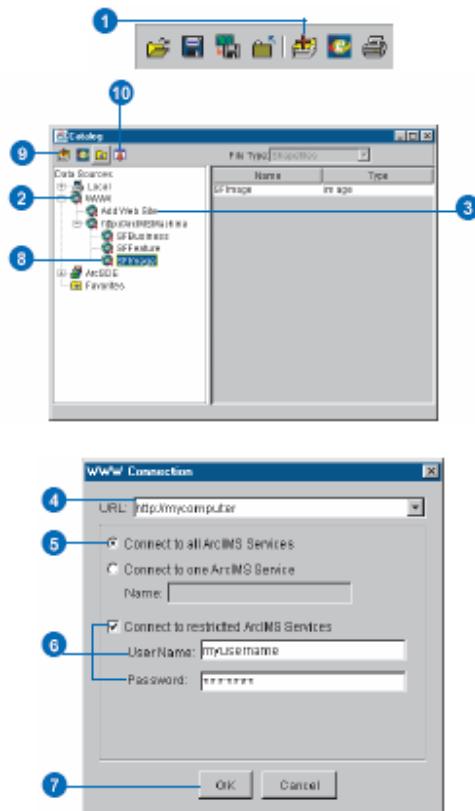
Se hai fatto clic su un servizio, immetti il suo nome nella casella di testo.

6. Se desideri connetterti a servizi limitati, seleziona Connect to restricted ArcIMS Services, quindi immetti il tuo nome utente e password.
7. Fai clic su OK.

I servizi dell'host selezionati appaiono in Catalog. Se hai selezionato Connect to one service, appare solo una connessione per quell'host.

8. Fai clic su un servizio ArcIMS.
9. Fai clic sul pulsante Add Layers.
10. Fai clic sul pulsante Close per chiudere Catalog.

Il servizio ArcIMS è aggiunto alla mappa.



Geography Network<sup>SM</sup> è una rete globale di informazioni geografiche e servizi. Fornisce l'infrastruttura per condividere informazioni geografiche con utenti di tutto il mondo. Entrambi i Java Viewer permettono di accedere al contenuto di Geography Network.

Apri Geography Network Explorer facendo clic sul pulsante Geography Network sulla barra degli strumenti del viewer. Cerca contenuto in base all'estensione geografica (content by geographic extent), a una parola chiave (keyword), a un argomento dei dati (data theme) o sfoglia tutto il contenuto disponibile.

Per ulteriori informazioni su Geography Network visita [www.geographynetwork.com](http://www.geographynetwork.com).

### Suggerimento

#### Il pulsante Geography Network

*Il pulsante Geography Network è disponibile sia sulla barra degli strumenti del viewer sia sulla barra degli strumenti Catalog.*

## Aggiunta di dati da Geography Network

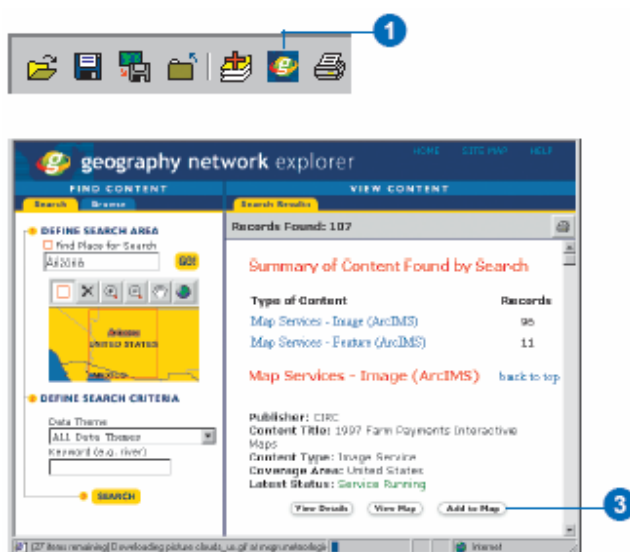
1. Fai clic sul pulsante Geography Network su Catalog o sulla barra degli strumenti del viewer per aprire Geography Network Explorer.
2. Cerca o sfoglia i dati utilizzando gli strumenti di Geography Network Explorer.

I risultati appaiono nel riquadro a destra.

3. Una volta trovati i dati, fai clic su Add to Map.

4. Chiudi Geography Network Explorer.

I layer di Geography Network sono elencati nella legenda.



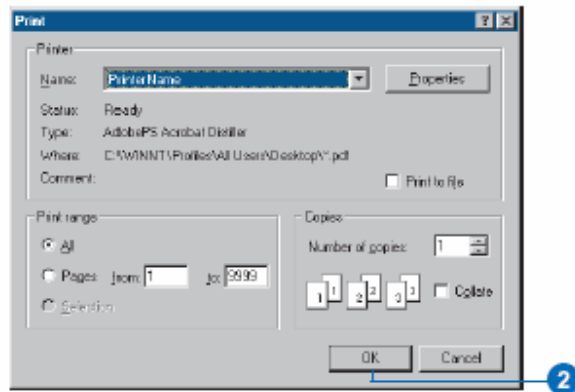
## Stampa della mappa

1. Premi il pulsante Print sulla barra degli strumenti del viewer.

Appare la finestra di dialogo Print.

2. Modifica le opzioni di stampa come necessario e premi OK.

La mappa viene stampata con la stampante selezionata.



## Salvataggio della mappa come immagine

1. Usa gli strumenti Pan e Zoom per spostarti o ingrandire o ridurre l'estensione della mappa da catturare come immagine.
2. Fai clic sul pulsante Copy Map Image to File.
3. Passa alla directory on cui desideri salvare l'immagine.
4. Introduci un nome per l'immagine nella casella di testo File name.
5. Fai clic su Save.

La vista corrente viene salvata come immagine JPEG.

