

P.I.C. INTERREG III B – MEDITERRANEO OCCIDENTAL



Axe 5 : Mise en place d'un système d'information pour le grand public et les mass médias.
WEB



RINAMED
www.rinamed.net

Hoja de situación del documento

Versión	Fecha	Autores	Revisiones/Comentarios
1.0	6/9/2004	ESRI Userguide ARCIMS 4. Región de Murcia-IMIDA	Elaboración del manual: Gustavo Adolfo Barrancos, Manuel Erena y Pedro Garcia. Traducción a Castellano: Gustavo Adolfo Barrancos Traducción a Frances: Juan Ramon Molina. Traducción a Italiano: Anna Maria Pietrobonno Traducción a Catalan: Pedro Donat

Utiliser les Visionneuses Java

- **La Visionneuse Java Standard**
- **La Visionneuse Java Configurable**
- **La Barre d'outils de la Visionneuse Java**
- **Faire un Zoom et se Déplacer**
- **Rechercher des données**
- **Localiser des adresses**
- **Définir et Éliminer des MapTips**
- **Mesurer des distances**
- **Changer les Propriétés des Couches**
- **Sélectionner graphiquement des entités**
- **Tamponner des entités**
- **Travailler avec des MapNotes et des EditNotes**
- **Ajouter des données**
- **Imprimer la carte**

Les Visionneuses Java sont des clients plus complets que les Visionneuses HTML. Elles supportent aussi bien des Services d'Images que des Services d'Entités Cartographiques et fournissent des outils pour une analyse SIG sophistiqué.

ArcIMS propose deux Visionneuses Java : la Visionneuse Standard et la Visionneuse Configurable. Les fonctionnalités et l'aspect de cette dernière peuvent être configurées au moment de la création selon vos préférences, ainsi votre site Web peut avoir une présentation différente et contenir un ensemble d'outils plus réduit que celui qui est décrit dans ce chapitre.

En utilisant la Visionneuse Java, vous pouvez :

- Vous déplacer et faire un zoom sur la carte.
- Rechercher des données spatiales et attributaires.
- Créer des zones tampon autour des entités.
- Mesurer des distances sur la carte.
- Localiser des adresses.
- Ajouter des MapNotes et des EditNotes.
- Ajouter des données à partir de sources locales ou d'Internet.

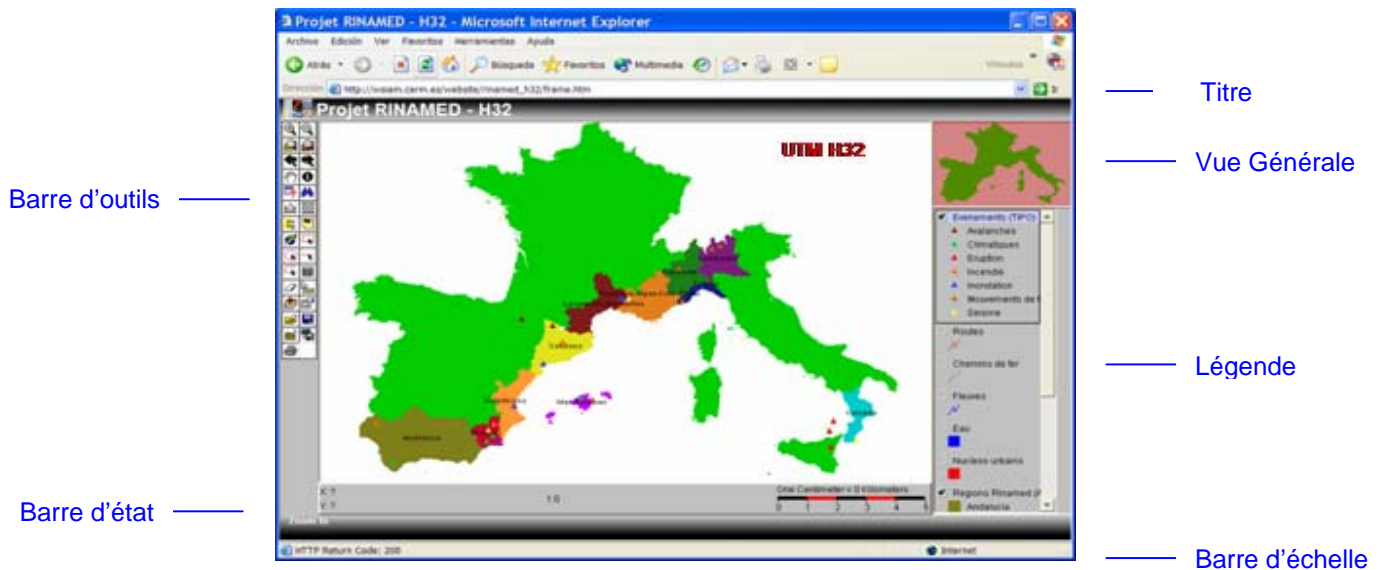
Ce chapitre décrit l'aspect et les fonctionnalités des Visionneuses Java une fois qu'elles sont incorporées dans un site Web. L'information contenue dans ce chapitre devrait être transmise à vos utilisateurs afin d'assurer qu'ils profitent au maximum de votre application GIS Internet.

La Visionneuse Java Configurable

La Visionneuse Java Configurable comprend les mêmes éléments que la Visionneuse Java Standard : zone d'affichage cartographique, titre, barre d'outils, légende, échelle et vue générale. Les différences principales sont l'organisation des éléments et les contenus de la barre d'outils.

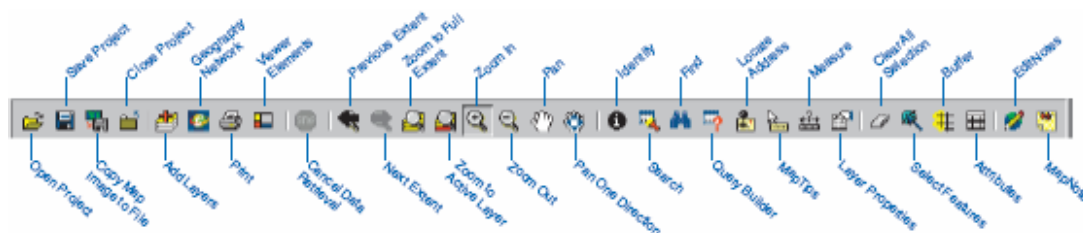
La barre d'outils se situe plutôt à gauche qu'en haut de la zone d'affichage. La légende est à droite de la carte et la vue générale apparaît en haut au lieu d'en bas.

La barre d'outils contient uniquement les outils spécifiés par vous lors de la création du site Web. Elle n'inclut pas les boutons Viewer Elements et Cancel Data Retrieval qu'on trouve dans la barre d'outils de la Visionneuse Java Standard. Aussi, au lieu du bouton Pan One Direction, la Visionneuse Java Configurable dispose de quatre boutons séparés permettant de déplacer la vue vers le nord, le sud, l'est et l'ouest. À la place de l'outil Select Features, la Visionneuse Java Configurable propose quatre autres : Select by Rectangle, Select by Circle, Select by Line, et Select by Polygon.



La barre d'outils de la Visionneuse Java

La barre d'outils est orientée horizontalement dans la Visionneuse Standard et verticalement dans la Visionneuse Configurable. La barre d'outils de la Visionneuse Standard est présentée ci-dessous. Des petites différences existent entre les deux barres. Ces différences sont soulignées dans la description des outils qui suit.



Open Project: Ouvre un archive de configuration de carte créé auparavant.

Save Project: Enregistre la carte en tant que fichier de configuration de carte (.axl).

Copy Map Image to File: Enregistre la vue actuelle en tant qu'image au format JPEG.

Close Project: Ferme le projet en cours en laissant la fenêtre du navigateur ouverte.

Add Layers: Ouvre un Catalogue afin de sélectionner des données à ajouter à la carte.

Geography Network: Ouvre le Geography Network Explorer afin de rechercher des données à ajouter à la carte.

Print: Imprime la carte sur votre imprimante par défaut.

Viewer Elements: Change les propriétés d'affichage de l'échelle, de la légende et de la vue générale. (Visionneuse Java Standard seulement.)

Cancel Data Retrieval: Annule la requête envoyée au Serveur Spatial (Visionneuse Java Standard seulement.)

Previous Extent: Revient à la dernière vue.

Next Extent: Passe d'une vue à la suivante. Cet outil n'est disponible qu'après l'utilisation du bouton Previous Extent.

Zoom to Full Extent: Affiche l'étendue complète de la carte.

Zoom to Active Layer: Affiche l'étendue complète de la couche active.

Zoom In: Agrandit l'image sur la zone de la carte où vous avez cliqué ou sur le rectangle sélectionné en glissant la souris.

Zoom Out: Réduit l'image sur la zone de la carte où vous avez cliqué ou sur le rectangle sélectionné en glissant la souris.

Pan: Déplace l'affichage de la carte dans la direction du mouvement du pointeur de la souris.

Pan One Direction: Déplace la carte dans une direction. Disponible en quatre versions dans la barre d'outils de la Visionneuse Configurable.

Identify: Affiche les attributs de l'entité sur laquelle vous cliquez.

Search: Recherche des entités en fonction de l'information que vous fournissez.

Find: Trouve les entités cartographiques correspondant à la chaîne de caractères que vous tapez.

Query Builder: Construit des requêtes applicables à la recherche d'entités.

Locate Address: Localise l'adresse d'une rue sur la carte.

MapTips: Affiche l'information associée à une entité quand le pointeur de la souris se situe dessus.

Measure: Mesure des distances sur la carte.

Layer Properties: Définit les propriétés d'affichage de la couche active.

Clear All Selection: Efface de la carte l'ensemble d'entités sélectionné.

Select Features: Sélectionne les entités contenues ou intersectées par la forme tracée par vous sur la carte. Disponible en quatre versions dans la barre d'outils de la Visionneuse Configurable.

Buffer: Trouve les entités d'une couche comprises dans la distance définie par la zone tampon des entités sélectionnées dans une autre couche.

Attributes: Affiche des données tabulaires sur les entités sélectionnées.

EditNotes: Ouvre la barre d'outils EditNotes.

MapNotes: Ouvre la barre d'outils MapNotes.

Faire un Zoom et se Déplacer sur la carte

Les outils Zoom et Pan vous permettent de modifier l'étendue de l'affichage de la carte. Agrandissez ou réduisez l'affichage sur une zone en cliquant dessus ou bien en la sélectionnant avec un rectangle. Cliquez sur l'outil approprié dans la barre d'outils pour afficher la carte complète, l'étendue de la couche active, la dernière vue ou bien la suivante. Reportez-vous à la section « La barre d'outils de la Visionneuse Java » dans ce chapitre pour obtenir plus de renseignements.

Déplacez la vue de la carte afin d'afficher des entités situées au-delà de l'étendue actuelle ou afin de recentrer la carte. Utilisez les outils Pan et Pan One Direction dans la Visionneuse Java Standard ou les outils Pan, Pan to North, Pan to South, Pan to East, et Pan to West dans la Visionneuse Java Configurable.

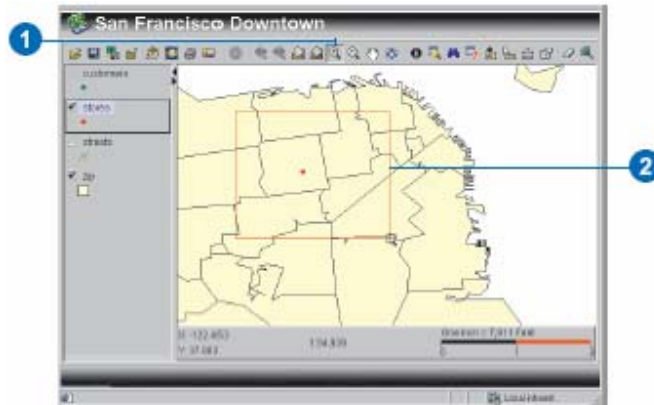
ASTUCE

Rafraîchir la page Web

N'oubliez pas que si vous cliquez sur le bouton Rafraîchir de votre navigateur la page Web sera chargée de nouveau. Si vous avez effectué un zoom, un déplacement, une sélection d'entités ou un changement des symboles pour une couche, ces changements seront perdus.

Agrandir et Réduire

1. Cliquez sur le bouton Zoom In ou Zoom Out dans la barre d'outils.
2. Déplacez le pointeur sur la partie de la carte souhaitée. Cliquez et faites glisser pour définir un rectangle de sélection autour de cette partie.
3. Relâchez le bouton de la souris. L'affichage de la partie sélectionnée de la carte est agrandi ou réduit.



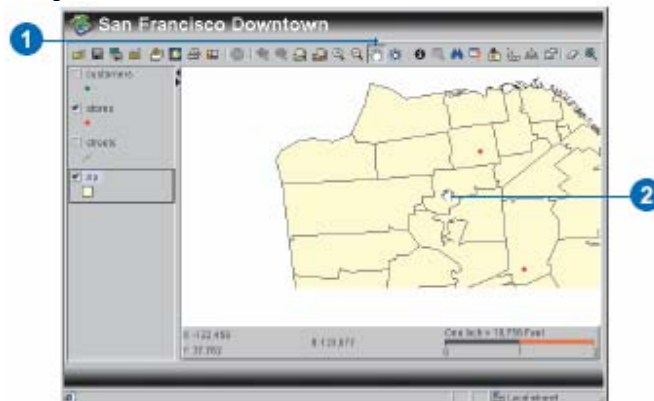
Déplacement de la vue de la carte

1. Cliquez sur le bouton Pan dans la barre d'outils.
2. Cliquez sur la carte et faites glisser le pointeur vers la direction de déplacement souhaitée.

Pour voir plus à gauche, cliquez et faites glisser la carte vers la droite.
Pour voir plus à droite, cliquez et faites glisser la carte vers la gauche.
Pour voir plus en haut, cliquez et faites glisser la carte vers le bas.
Pour voir plus en bas, cliquez et faites glisser la carte vers le haut.

3. Relâchez le bouton de la souris.

L'affichage de la carte est rafraîchi.



Identifier des entités

Utilisez l'outil Identify pour afficher des informations sur des entités individuelles de la couche active.

Si les entités sont assez proches, le clic fournira de l'information sur les attributs de plus d'une entité. Si la boîte de dialogue Identify Results affiche plus d'une entité sur le panneau gauche, cliquez sur chaque entité pour voir ses attributs sur le panneau droit.

Pour éviter de cliquer de façon accidentelle sur plus d'une entité, agrandissez l'image avant d'utiliser l'outil Identify.

1. Cliquez sur une couche dans la légende pour l'activer.
2. Cliquez sur le bouton Identify dans la barre d'outils.
3. Cliquez sur une entité de la carte.

La boîte de dialogue Identify Results apparaît, affichant de l'information sur les attributs de l'entité sélectionnée.

4. Si plusieurs entités sont listées, cliquez sur celle de votre choix dans le panneau gauche pour afficher l'information sur ses attributs.



Trouver des entités

L'outil Find trouve les entités dont la valeur attributaire correspond à la chaîne de caractères que vous tapez. L'outil Find reconnaît la casse des caractères, donc soyez attentif quand vous tapez votre chaîne. Pour la recherche, vous pouvez introduire un mot entier ou seulement une partie.

La boîte de dialogue Find affiche, sur le panneau droit, la liste des entités trouvées. Vous pouvez voir la valeur complète de l'attribut correspondant au texte saisi. Vous pouvez voir aussi le champ auquel appartient l'attribut.

Astuce

Trouver du texte

N'utilisez pas des guillemets autour des chaînes de texte.

Astuce

Trouver des valeurs numériques

L'outil Find cherche du texte. Utilisez l'outil Query Builder afin de rechercher des entités selon des critères numériques.

1. Cliquez sur l'outil Find dans la barre d'outils.



2. Tapez le texte à rechercher dans la zone Value.

3. Cliquez sur une couche dans la liste. Enfonchez la touche Ctrl et cliquez sur plusieurs couches si vous souhaitez étendre la recherche.

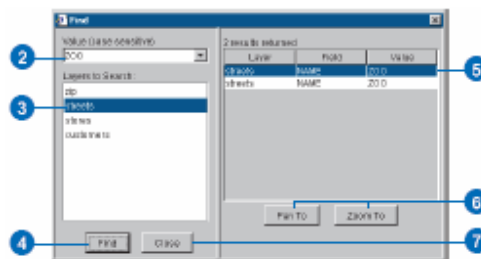
4. Cliquez sur Find.

Dans la boîte de dialogue Find apparaît une liste des entités ayant une valeur attributaire correspondant au texte saisi.

5. Cliquez sur une entité pour la souligner sur la carte.

6. Cliquez sur Pan To ou Zoom To pour déplacer la vue ou effectuer un zoom sur l'entité choisie.

7. Cliquez sur Close pour fermer la boîte de dialogue Find.



Rechercher des entités

Si vous avez stocké une requête enregistrée lors de la création de la carte, et si vous avez incorporé l'outil Search dans votre page Web, vous pouvez rechercher des entités en introduisant une simple valeur.

L'énoncé de la requête a été déjà élaboré – vous devez juste fournir le paramètre manquant. Par exemple, si une application Internet SIG contient l'expression enregistrée ZIP=[%var%], vous devrez la compléter en remplaçant [%var%] par une valeur de votre choix.

Astuce

Trouver du texte

N'utilisez pas de guillemets autour de chaînes de texte. Aussi, n'oubliez pas le respect de la casse des caractères.

1. Cliquez sur une couche dans la légende pour l'activer.
2. Cliquez sur le bouton Search dans la barre d'outils.

Si la fonctionnalité Search n'est pas supportée par une des couches, un message est affiché pour vous prévenir. Sinon, la boîte de dialogue Search apparaît.



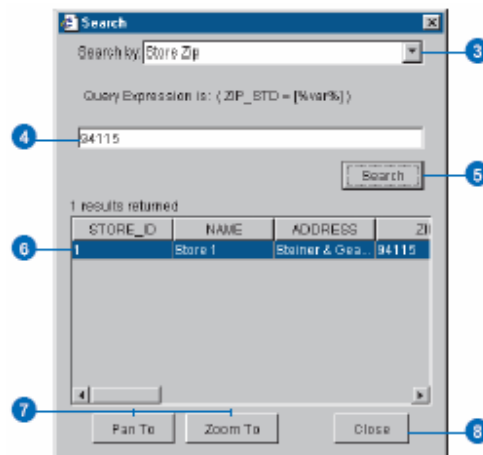
3. Cliquez sur la flèche du menu déroulant Search by, puis cliquez sur le nom d'une requête.

L'énoncé de la requête est affiché sous le menu déroulant

4. Tapez une valeur dans la zone de texte afin de remplacer [%var%] dans l'énoncé.
5. Cliquez sur Search.

Une liste des entités correspondant aux critères de recherche apparaît sous forme d'un tableau dans la boîte de dialogue.

6. Cliquez sur une entité pour la souligner sur la carte.
7. Cliquez sur Pan To ou Zoom To pour déplacer la vue ou effectuer un zoom sur l'entité choisie.
8. Cliquez sur Close pour fermer la boîte de dialogue Search.



Rechercher de données

Utilisez l'outil Query Builder pour trouver des entités en fonction des valeurs de leurs attributs. Vous pouvez rechercher des valeurs numériques ou du texte, mais n'oubliez pas de respecter la casse des caractères et d'entourer le texte avec des guillemets.

Vous pouvez calculer des statistiques sur les champs numériques d'une couche en cliquant sur le bouton Statistics dans la boîte de dialogue Query Builder. Un ensemble simple de statistiques est généré pour toutes les entités de la couche active, à moins que vous ne cochiez la case Use Query Results. Si cette case est cochée les statistiques se calculent seulement pour les entités trouvées auparavant.

Astuce

Travailler avec les résultats de la requête

Les résultats de la requête peuvent être enregistrés dans un fichier au format texte en cliquant sur le bouton Save Results. Dans la boîte de dialogue Save, tapez un nom de fichier avec l'extension .txt. Le contenu de ce fichier peut être analysé à l'aide d'autres programmes, tel qu'un logiciel de statistique ou une feuille de calcul.

Astuce

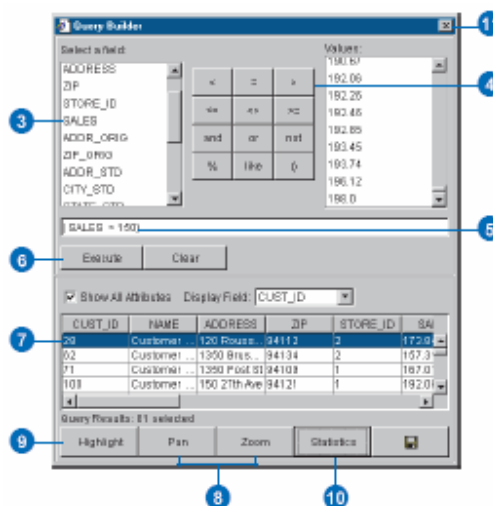
Effacer l'énoncé de la requête

Cliquez sur Undo pour éliminer le dernier élément ajouté à l'énoncé de la requête ou cliquez sur Clear pour effacer toute l'expression.

1. Cliquez sur une couche dans la légende pour l'activer.
2. Cliquez sur le bouton Query Builder dans la barre d'outils.



3. Cliquez sur un champ de la liste Select a field.
4. Cliquez sur un opérateur. Une boîte de message peut s'afficher pour vous alerter de la présence de plus de 100 valeurs dans le champ choisi. Cliquez sur Yes pour ajouter toutes les valeurs à la liste Values ou sur No pour n'ajouter qu'un échantillon des valeurs.
5. Cliquez sur une valeur dans la liste Values ou tapez une valeur dans la zone de texte de l'énoncé de la requête.
6. Continuez la construction de la requête comme expliqué ci-dessus. Quand vous aurez fini, cliquez sur Execute. Une liste des entités correspondant aux critères de recherche apparaît, sous forme d'un tableau, dans le panneau inférieur de la boîte de dialogue Query Builder. Les entités sont aussi soulignées sur la carte.
7. Cliquez sur une entité pour la sélectionner.
8. Cliquez sur Pan To ou Zoom To pour déplacer la vue ou effectuer un zoom sur l'entité choisie.
9. Cliquez sur Highlight pour souligner uniquement l'entité sélectionnée.
10. Cliquez sur Statistics pour calculer des statistiques sur les entités.
11. Cliquez sur Close pour fermer la boîte de dialogue Query Builder.



3

6

7

9

11

4

5

8

10

Localiser des adresses

Rechercher une adresse consiste à localiser un point d'après une adresse fournie par l'utilisateur. Utilisez l'outil Locate Address pour rechercher des adresses. L'outil Locate Address n'est disponible que si les propriétés de géocodage d'une couche géocodable sont définies lors de la création de la carte.

L'information requise est affichée en rouge dans la boîte de dialogue Locate Address.

Astuce

Améliorer la précision des résultats de la recherche d'adresses

Plus la quantité d'information que vous tapez est grande, plus la recherche sera précise.

Voir aussi

Reportez-vous au Chapitre 3 « Création des cartes » pour apprendre davantage sur la définition des propriétés de géocodage des couches.

1. Cliquez sur le bouton Locate Address dans la barre d'outils.

La boîte de dialogue Locate Address apparaît.



2. Cliquez sur la couche dans laquelle vous voulez trouver une adresse.

3. Tapez une adresse dans la zone de texte Street.

L'adresse est composée du numéro de la rue, du nom et du type d'adresse.

4. Tapez de l'information dans un maximum des autres zones de texte.

Si vous tapez le nom d'une rue dans la zone de texte CrossStreet, n'indiquez pas de numéro pour l'adresse dans la zone de texte Street.

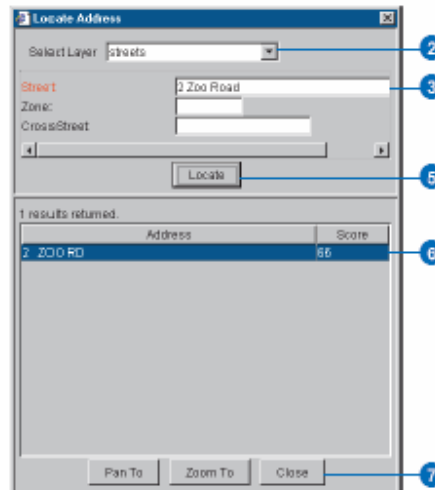
L'information requise est affichée en rouge.

5. Cliquez sur Locate.

Les adresses correspondant aux critères de recherche apparaissent dans le panneau inférieur. Les adresses les plus proches de ces critères ont les scores les plus élevés.

6. Cliquez sur une adresse du panneau inférieur et ensuite cliquez sur Pan To ou Zoom To pour déplacer la vue ou effectuer un zoom sur elle.

7. Cliquez sur Close pour fermer la boîte de dialogue Locate Address.



Définir et Éliminer des MapTips

Les MapTips sont des petites bulles descriptives qu'apparaissent quand le pointeur de la souris se situe sur une entité. Par exemple, un MapTip peut afficher le nom de la ville sur laquelle vous pointez. Un MapTip peut afficher la valeur de l'attribut de n'importe quel champ de la table attributaire associée à une couche.

Astuce

Le champ actuel des MapTips

Afin de déterminer quel champ est utilisé pour les MapTips d'une couche particulière, cliquez sur la couche dans la liste Layers et regardez la rubrique MapTip Field dans le coin inférieur gauche de la boîte de dialogue.

Astuce

Effacer tous les Champs MapTips

Cliquez sur le bouton Clear All MapTips Fields pour effacer les définitions des MapTips pour toutes les couches.

Disponibilité

Lors du processus de création du site Web, les MapTips peuvent être définis pour la Visionneuse Java Configurable mais pas pour la Visionneuse Standard. Les MapTips peuvent être ajoutés et éliminés pour les deux Visionneuses une fois que le site Web complet est consulté sur Internet. Vous ne pouvez pas définir des MapTips pour les Services Image ou ArcMap Image.

Définir des MapTips

1. Cliquez sur le bouton MapTips dans la barre d'outils.



La boîte de dialogue MapTips apparaît.

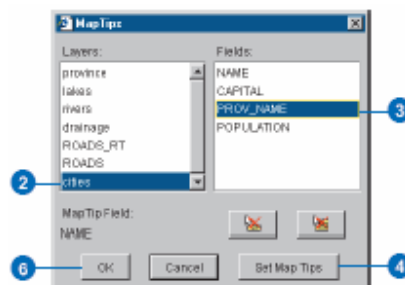
2. Cliquez sur une couche dans la liste Layers.

3. Cliquez sur un champ dans la liste Fields.

4. Cliquez sur Set Map Tips.

5. Répétez les étapes 1–3 pour créer des MapTips pour d'autres couches.

6. Cliquez sur OK pour fermer la boîte de dialogue MapTips.



Éliminer des MapTips

1. Cliquez sur le bouton MapTips dans la barre d'outils.

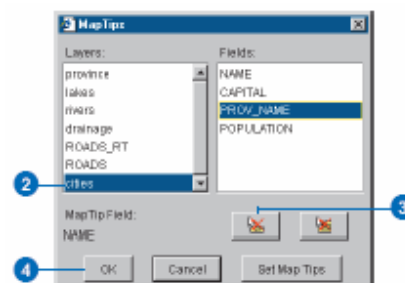


La boîte de dialogue MapTips apparaît.

2. Cliquez sur une couche dans la liste Layers.

3. Cliquez sur le bouton Clear Selected MapTips Field.

4. Cliquez sur OK pour fermer la boîte de dialogue MapTips.



Mesurer des distances sur la carte

Utilisez l'outil Mesure pour mesurer des distances sur la carte. Pour mesurer la distance entre deux points, cliquez sur le point de départ puis, en gardant le bouton de la souris enfoncé, faites glisser le pointeur jusqu'au point d'arrivée. La longueur du segment de ligne est affichée dans le coin supérieur gauche de la zone d'affichage cartographique. Vous pouvez mesurer autant de distances que vous le souhaitez. La longueur totale de tous les segments de ligne est affichée aussi dans le coin supérieur gauche.

Astuce

Finir les mesures

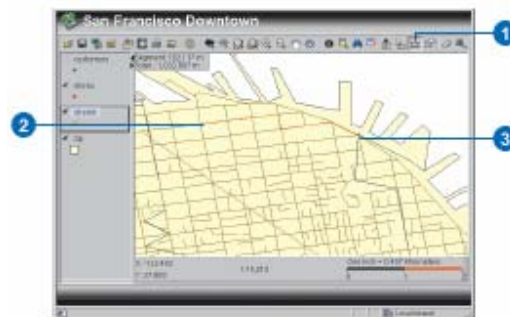
Pour effacer le Total et éliminer les segments de ligne, double-cliquez sur la carte. Si vous travaillez avec la Visionneuse Java Standard vous pouvez aussi effacer les totaux en cliquant sur l'outil Mesure puis sur Clear Total.

1. Cliquez sur le bouton Mesure dans la barre d'outils.
2. Cliquez sur le point de départ sur la carte.
3. Faites glisser le pointeur jusqu'au point d'arrivée et relâchez le bouton de la souris.

La longueur du segment de ligne apparaît dans le coin supérieur gauche de la zone d'affichage cartographique.

4. Répétez les étapes 2 et 3 pour créer des segments de ligne additionnels.

La longueur totale de tous les segments de ligne apparaît aussi dans le coin supérieur gauche de la zone d'affichage cartographique.



Changer les unités de mesure et d'affichage

L'échelle d'affichage est modifiée chaque fois que vous agrandissez, réduisez ou changez la taille de la carte. Cette modification est reportée sur la barre d'échelle, qui représente le rapport entre une mesure sur la carte et une mesure sur la terre – par exemple, un pouce = 40 miles.

La Visionneuse Java Standard vous permet de changer les unités de l'écran, de l'échelle et de la carte. Dans l'exemple ci-dessus les unités de l'écran sont des pouces et les unités de l'échelle sont des miles. Les unités cartographiques sont celles des coordonnées de vos données. Vous pouvez aussi changer les unités utilisées pour exprimer les distances sur la carte.

La Visionneuse Java Configurable dispose d'un outil Set Units que vous pouvez utiliser pour définir les unités de l'écran et des distances. Les unités des distances sont les mêmes que celles de l'échelle et elles sont automatiquement utilisées pour exprimer la mesure de distances sur la carte.

Définir les unités de l'écran, de l'échelle et de la carte dans la Visionneuse Java Standard

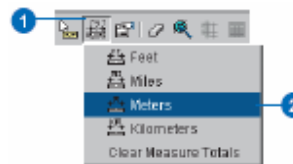
1. Cliquez sur le bouton Viewer Elements dans la barre d'outils et pointez sur Scale Bar Properties.
2. Pour définir les unités de la carte, de l'échelle et de l'écran :

Pointez sur Map Units et cliquez sur Decimal Degrees, Feet ou Meters;
Pointez sur Scale Units et cliquez sur Miles, Feet, Meters ou Kilometers;
ou
Pointez sur Screen Units et cliquez sur Centimeters ou Inches.



Définir les unités de mesure dans la Visionneuse Java Standard

1. Cliquez sur le bouton Mesure dans la barre d'outils.
2. Cliquez sur Feet, Miles, Meters ou Kilometers.



Définir les unités de l'écran et des distances dans la Visionneuse Java Configurable

1. Cliquez sur le bouton Set Units dans la barre d'outils. Deux menus déroulants et le bouton Set apparaissent sous la zone d'affichage cartographique.
2. Cliquez sur la flèche du menu Screen Units puis cliquez sur Inches ou Centimeters.
3. Cliquez sur la flèche du menu Distance Units puis cliquez sur Feet, Miles, Meters ou Kilometers.
4. Cliquez sur Set.



Changer les propriétés des couches

Vous pouvez changer les propriétés des couches grâce à la boîte de dialogue Layer Properties.

Utilisez l'onglet General pour changer le nom de la couche tel qu'il est affiché dans la légende et pour définir l'étendue de l'échelle visible pour cette couche.

Utilisez l'onglet Symbols pour modifier les symboles de la couche. Vous pouvez modifier la taille, le type et la couleur des symboles.

Utilisez l'onglet Labels pour changer les propriétés des étiquettes. Vous pouvez ajouter et supprimer des étiquettes, modifier le champ utilisé pour étiqueter les entités, ainsi qu'appliquer des effets à vos étiquettes.

La boîte de dialogue Layer Properties des Visionneuses Java est pratiquement identique à celui de ArcIMS Author. La seule différence notable est l'absence du bouton Set Scale Dependent Renderer. Cette fonctionnalité n'est pas supportée par les Visionneuses Java.

La boîte de dialogue Layer Properties est décrite en détail dans le Chapitre 3, « Création des cartes ». Reportez-vous aux sujets ci-dessous dans ce chapitre pour obtenir plus de renseignements sur chaque fonction spécifique.

- Définir les propriétés générales.
- Étiqueter les couches.
- Appliquer des effets aux étiquettes.
- Utiliser des protections avec des couches alignées.
- Dessiner des entités en utilisant un symbole.
- Utiliser des images comme symboles.
- Dessiner des entités en utilisant des symboles gradués.
- Dessiner des entités en utilisant des symboles uniques.

Ignorez les astuces concernant les couches dépendant de l'échelle, cette fonctionnalité n'étant pas supportée par les Visionneuses Java. D'autres astuces, comme celle qui explique comment effacer des étiquettes, ne s'appliquent qu'à la Visionneuse Java Standard.

Quelques propriétés des couches peuvent être modifiées en cliquant avec le bouton droit de la souris sur le nom de la couche dans la légende. Dans le menu qui s'affiche à ce moment-là vous trouverez des fonctionnalités différentes si vous utilisez la Visionneuse Java Standard ou la Visionneuse Java Configurable. Dans la Visionneuse Java Configurable, utilisez le menu contextuel pour ajouter ou supprimer la couche de la vue générale de la carte. Dans la Visionneuse Java Standard, utilisez le menu contextuel pour supprimer la couche, activer la classification de la couche, changer la position de la couche dans la légende, définir ou effacer l'étendue de l'échelle visible, supprimer les étiquettes et les MapTips de la couche, ou pour accéder à la boîte de dialogue Layer Properties.

Sélectionner graphiquement des entités

Vous pouvez utiliser quatre formes géométriques pour sélectionner des entités: des lignes, des cercles, des rectangles et des polygones. Le choix de l'outil dépend de ce que vous voulez sélectionner. Par exemple, si vous souhaitez sélectionner toutes les entités situées à l'intérieur d'une zone définie autour d'un point, utilisez l'outil Select by Circle.

Astuce

Autres méthodes de sélection

Les outils *Find*, *Query* et *Buffer* peuvent être utilisés aussi pour la sélection d'entités.

Reportez-vous aux rubriques correspondantes de ce chapitre pour avoir des renseignements complémentaires.

Astuce

Effacer la sélection

Cliquez sur le bouton *Clear All Selection* pour effacer l'ensemble d'entités sélectionné.

Astuce

La Visionneuse Java Standard

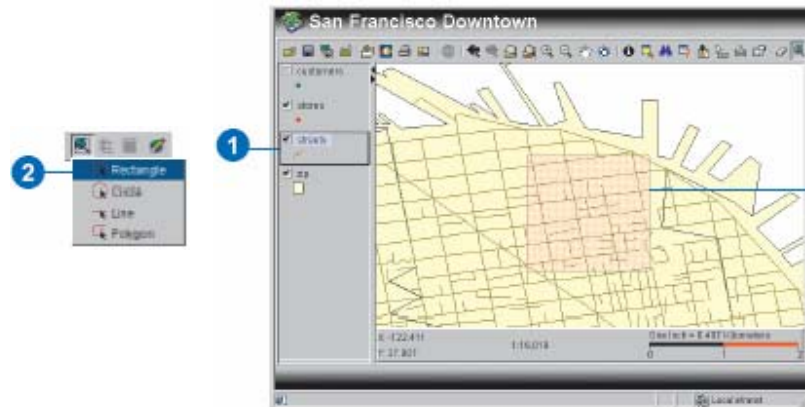
Pour accéder aux outils de sélection graphique dans la Visionneuse Java Standard, cliquez sur le bouton *Select Features*, puis choisissez *Rectangle*, *Circle*, *Line* ou *Polygon* dans le menu qui apparaît.

Sélectionner des entités avec un rectangle ou un cercle

1. Cliquez sur une couche dans la légende pour l'activer.
2. Cliquez sur le bouton *Select by Rectangle* ou *Select by Circle* dans la barre d'outils.
3. Cliquez et faites glisser pour tracer la forme sur la carte.

Pour les cercles, le point où vous cliquez constitue le centre.

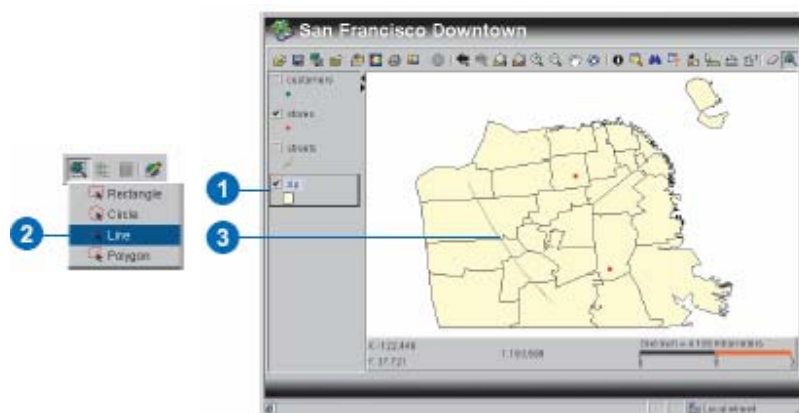
4. Relâchez le bouton de la souris. Les entités sélectionnées sont soulignées sur la carte.



Sélectionner des entités avec une ligne ou un polygone

1. Cliquez sur une couche dans la légende pour l'activer.
2. Cliquez sur le bouton *Select by Line* ou *Select by Polygon* dans la barre d'outils.
3. Cliquez sur la carte pour créer chaque point de la ligne ou du polygone.
4. Double-cliquez sur la carte pour compléter la forme.

Les entités sélectionnées sont soulignées sur la carte.



Tamponner des entités

Les Zones Tampon peuvent être utilisées pour trouver les entités d'une couche comprises dans une distance définie par les entités sélectionnées dans une autre couche.

Avant d'utiliser l'outil Buffer, vous devez sélectionner les entités à tamponner. Ces entités peuvent être sélectionnées avec les outils Find, Query ou un des outils graphiques.

Dans la Visionneuse Java Configurable, si vous cliquez sur le bouton Buffer avant de sélectionner les entités, un message apparaît pour vous alerter de l'absence d'entités sélectionnées pour créer la zone tampon.

Astuce

Les zones tampon peuvent être longues à créer

Le temps de création de zones tampon peut être long. Il dépend du nombre d'entités sélectionnées et de la distance tampon.

Astuce

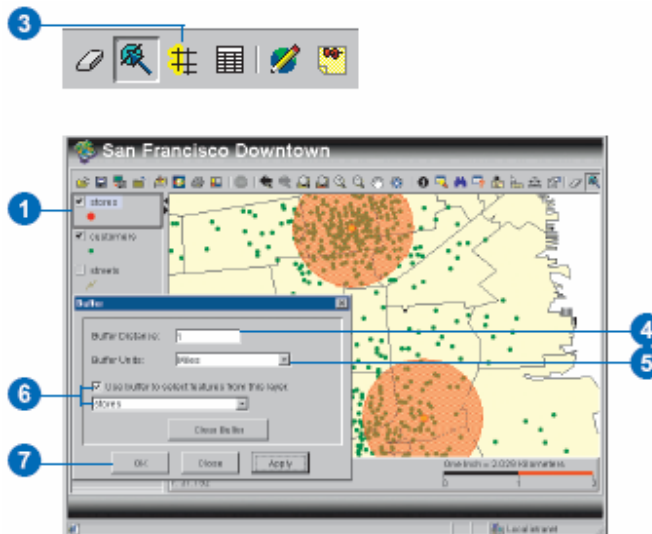
Effacer la zone tampon

Si la boîte de dialogue Buffer est encore ouverte, cliquez sur Clear Buffer. Si elle est fermée, cliquez sur le bouton Clear All Selection dans la barre d'outils.

1. Cliquez sur une couche dans la légende pour l'activer.
2. Sélectionnez des entités dans la couche active en utilisant une des méthodes décrites dans ce chapitre.
3. Cliquez sur le bouton Buffer dans la barre d'outils.
4. Tapez une valeur pour la distance de la zone tampon.
5. Cliquez sur la flèche du menu déroulant Buffer Units, puis cliquez sur Feet, Miles, Meters ou Kilometers.
6. Si vous souhaitez utiliser la zone tampon pour sélectionner des entités d'une autre couche, cochez la case Use buffer to select features from this layer, puis cliquez sur la flèche du menu déroulant et sélectionnez une couche.
7. Cliquez sur Apply pour créer la zone tampon tout en laissant la boîte de dialogue Buffer ouverte, ou

Cliquez sur OK pour créer la zone tampon et refermer la boîte de dialogue Buffer.

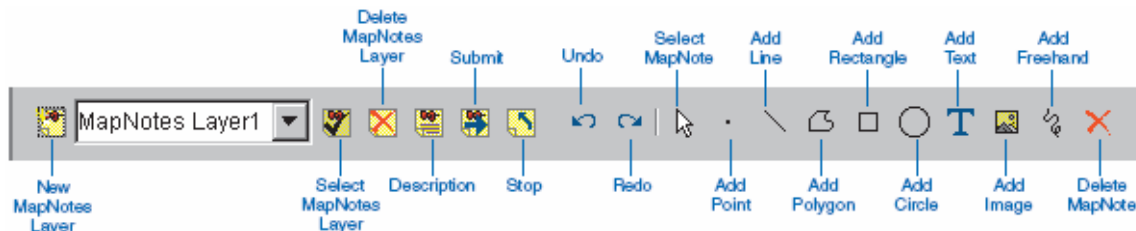
Une zone tampon apparaît autour des entités sélectionnées.



Travailler avec des MapNotes

L'outil MapNotes crée le concept de SIG en collaboration – pas seulement le partage de données mais aussi le partage d'idées sur ces données à travers Internet. Utilisez l'outil MapNotes pour insérer, dans une couche MapNotes, du texte ou des formes concernant une carte. Puis soumettez vos notes à l'administrateur du site ArcIMS. La barre d'outils MapNotes contient une série complète d'outils pour ajouter, effacer et modifier l'aspect des notes que vous créez.

La barre d'outils MapNotes apparaît quand vous cliquez sur le bouton MapNotes. Les couches MapNotes existantes créées par vous ou par d'autres utilisateurs sont chargées automatiquement. Utilisez les outils ci-dessous pour créer et éditer des couches MapNotes. Quand vous aurez fini, envoyez-les. Un objet MapNotes, daté et accompagné de sa description, apparaîtra dans le dossier MapNotes de l'administrateur du site ArcIMS. À partir de ce moment, d'autres utilisateurs de la même application GIS sur Internet pourront visualiser votre couche MapNotes.



New MapNotes Layer: Crée une nouvelle couche MapNotes.

Select MapNotes Layer: Active la couche de votre choix (la couche qui sera l'objet des modifications).

Delete MapNotes Layer: Efface la couche MapNotes en cours de la liste de couches disponibles.

Description: Ouvre une boîte de dialogue dans laquelle vous pouvez saisir la description de la couche MapNotes.

Submit: Soumet la session MapNotes en cours à l'administrateur du site ArcIMS.

Stop: Arrête la session MapNotes et referme la barre d'outils MapNotes.

Undo: Efface le texte ou la forme les plus récents ajoutés à la couche.

Redo: Rétablit le texte ou la forme effacés par l'utilisation du bouton Undo.

Select MapNote: Sélectionne l'objet (texte ou forme) sur lequel vous cliquez.

Add Point: Ajoute un point à la couche.

Add Line: Ajoute une ligne à la couche.

Add Polygon: Ajoute un polygone à la couche.

Add Rectangle: Ajoute un rectangle à la couche.

Add Circle: Ajoute un cercle à la couche.

Add Text: Ajoute du texte et vous permet de changer le style et la couleur de la police.

Add Image: Ajoute une image à la couche.

Add Freehand: Ajoute un trait à main levée à la couche.

Delete MapNote: Efface l'objet sélectionné (texte ou forme) de la couche MapNotes.

Créer ou Éditer une couche MapNotes

Vous pouvez créer plus d'une couche MapNotes au long d'une session MapNotes, mais n'oubliez pas que la taille totale de votre envoi ne peut dépasser les 100 KB. Si vous avez une grande quantité de notes à soumettre, vous devez le faire lors de sessions différentes, à moins que l'administrateur du site ArcIMS ne change la limitation de taille. Pour obtenir plus de renseignements sur la modification de cette limite, reportez-vous à la rubrique *Configuration de la Visionneuse ArcIMS—Java*.

Astuce

Finir les lignes et les polygones

Pour compléter la création d'une ligne, d'un trait à main levée, d'un texte ou d'un polygone, double-cliquez sur la carte.

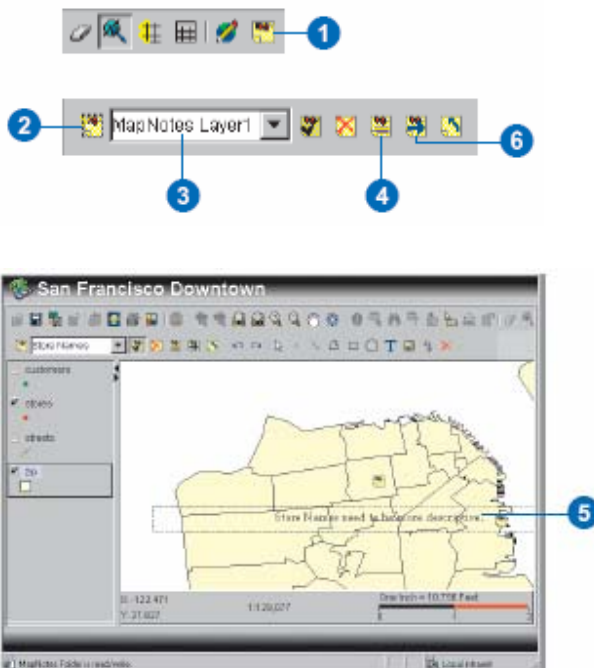
Astuce

Ajouter du texte et des images

Après avoir sélectionné un fichier d'image ou avoir défini les propriétés d'un texte, ajoutez à la carte l'image ou le texte en cliquant sur l'endroit où vous voulez l'insérer.

Créer une couche MapNotes

1. Cliquez sur le bouton MapNotes dans la barre d'outils.
2. Cliquez sur New MapNotes Layer dans la barre d'outils MapNotes.
3. Tapez un nom pour la nouvelle couche dans la boîte de dialogue qui apparaît (Visionneuse Java Configurable), ou soulignez le nom par défaut affiché dans le menu déroulant et tapez ensuite un nouveau nom (Visionneuse Java Standard).
4. Cliquez sur le bouton Description et tapez une description pour la couche. Cliquez sur OK pour terminer.
5. Ajoutez des entités MapNotes.
 - a. Cliquez sur le bouton Add Point, puis cliquez sur la carte.
 - b. Cliquez sur le bouton Add Circle ou Add Rectangle et faites glisser pour tracer la forme sur la carte.
 - c. Cliquez sur le bouton Add Line ou Add Polygon et tracez une ligne ou un polygone à points multiples sur la carte.
 - d. Cliquez sur le bouton Add Freehand pour dessiner sur la carte un trait ou un texte à main levée.
 - e. Cliquez sur Add Image et sélectionnez le fichier d'image.
 - f. Cliquez sur Text et tapez le texte à ajouter. Cliquez sur le bouton Font pour définir les propriétés du texte.
6. Cliquez sur le bouton Submit pour soumettre votre session MapNotes.



Vous pouvez sélectionner une couche MapNotes de deux façons différentes : soit en la choisissant dans une liste déroulante soit en la sélectionnant interactivement sur la carte. La liste déroulante inclut toutes les couches MapNotes qui ont été publiées pour un Service particulier.

Astuce

Annuler et Rétablir

Si vous faites une erreur et vous voulez revenir en arrière, cliquez sur le bouton Undo. Si vous avez annulé quelque chose et vous voulez le rétablir, cliquez sur le bouton Redo.

Astuce

Basculer vers un autre outil

La barre d'outils MapNotes se referme si vous cliquez sur un autre bouton de la barre d'outils de la Visionneuse Java Configurable. Pour rouvrir la barre d'outils MapNotes, cliquez sur le bouton MapNotes.

Astuce

Sélectionner une couche MapNotes

En tant qu'alternative à la sélection de couches MapNotes via la liste déroulante, vous pouvez les sélectionner de façon interactive. Cliquez sur Select MapNotes Layer dans la Visionneuse Java Standard ou sur Select MapNotes Layer from Map dans la Visionneuse Java Configurable, puis cliquez sur l'icône MapNotes dans la carte.

Édition d'une couche MapNotes

1. Cliquez sur le bouton MapNotes dans la barre d'outils.

2. Sélectionnez une couche MapNotes.

Visionneuse Java Configurable:

Cliquez sur le bouton Select MapNotes Layer dans la barre d'outils MapNotes. Cliquez sur une couche dans la liste déroulante de la boîte de dialogue qui apparaît, puis cliquez sur Select.

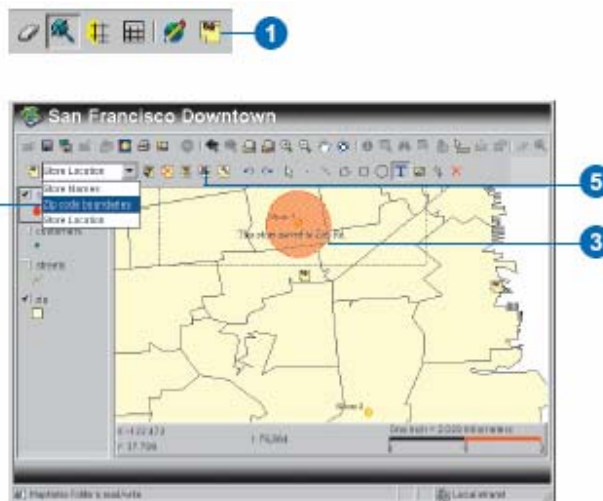
Visionneuse Java Standard:

Cliquez sur la flèche de la liste déroulante dans la barre d'outils MapNotes et cliquez sur une couche.

3. Ajoutez du texte et des formes de la même façon que lors de la création d'une nouvelle couche MapNotes.

4. Effacez du texte et des formes en cliquant sur l'outil Select MapNote, puis sélectionnant le texte ou les formes sur la carte. Ensuite cliquez sur le bouton Delete MapNote.

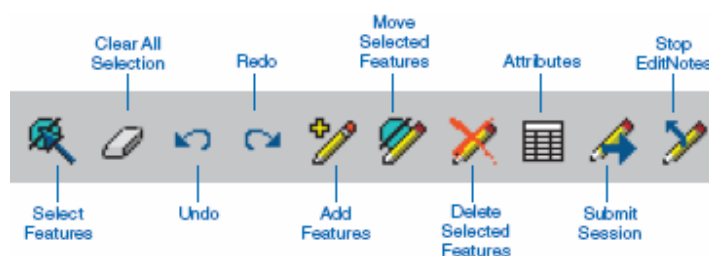
5. Cliquez sur le bouton Submit pour soumettre vos changements.



Travailler avec des EditNotes

À l'instar des outils MapNotes, les outils EditNotes permettent le partage d'idées sur les données. Utilisez les outils EditNotes pour effectuer de l'édition simple sur des données spatiales et attributaires, puis soumettez vos notes à l'administrateur du site ArcIMS. La barre d'outils EditNotes contient des outils pour sélectionner, ajouter, déplacer et effacer des entités d'une couche appartenant à un Service d'Entités.

Quand vous cliquez sur le bouton EditNotes, la barre d'outils EditNotes apparaît. Utilisez les outils ci-dessous pour éditer des entités. Quand vous aurez fini l'édition, envoyez votre session. Un objet EditNotes, daté et accompagné de sa description, apparaîtra dans le dossier EditNotes de l'administrateur du site ArcIMS. Les entités ajoutées ou déplacées peuvent être converties au format shapefile. Tous vos changements peuvent être convertis au format XML.



Select Features: Sélectionne les entités contenues ou intersectées par la forme tracée par vous sur la carte. Disponible en quatre versions dans la barre d'outils de la Visionneuse Configurable - Select by Rectangle, Select by Circle, Select by Line, et Select by Polygon.

Clear All Selection: Efface toutes les entités sélectionnées de la carte.

Undo: Efface le texte ou la forme les plus récents ajoutés à la couche.

Redo: Rétablit le texte ou la forme effacés par l'utilisation du bouton Undo.

Add Features: Ajoute des entités à la carte.

Move Selected Features: Déplace vers une autre localisation de la carte les entités ponctuelles sélectionnées ou les sommets des entités linéaires ou polygonales sélectionnées.

Delete Selected Features: Efface les entités sélectionnées de la carte.

Attributes: Affiche l'information attributaire de l'entité sélectionnée.

Submit Session: Soumet la session EditNotes en cours à l'administrateur du site ArcIMS.

Stop EditNotes: Arrête la session EditNotes et referme la barre d'outils EditNotes.

Éditer des entités en utilisant les outils EditNotes

Utilisez les outils EditNotes pour suggérer des modifications à l'administrateur du site ArcIMS. Vous devez sélectionner des entités avant de pouvoir utiliser les outils Move Selected Features, Delete Selected Features, ou Attributes.

Quand vous envoyez vos modifications, on vous demande d'y joindre une description. Cette description permet à l'administrateur du site ArcIMS de comprendre ce que vous avez fait et pourquoi vous l'avez fait.

Vous pourrez voir votre édition même après avoir envoyé la session. Pour refermer la barre d'outils EditNotes et enlever vos modifications de la carte, cliquez sur le bouton Stop EditNotes.

Astuce

Changer la couche active

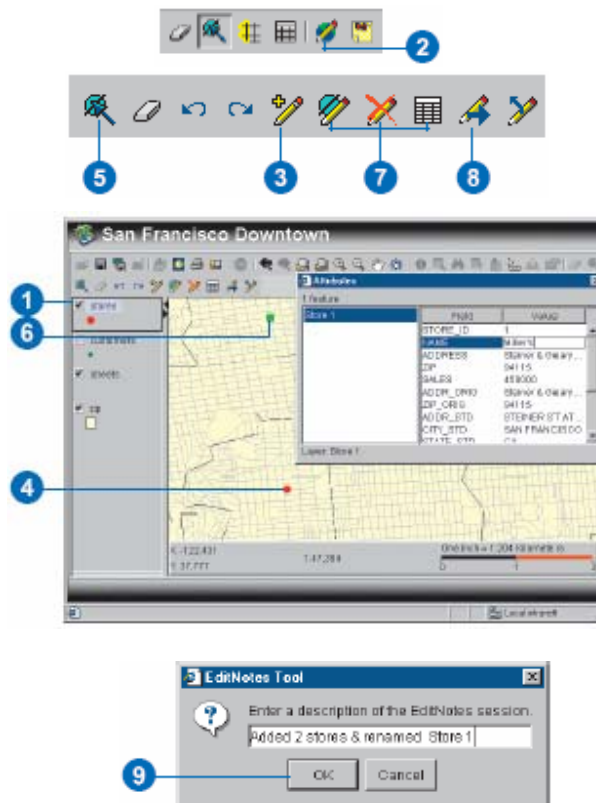
Vous devez arrêter la session EditNotes avant de pouvoir cliquer sur une autre couche dans la légende.

Astuce

Services d'Entités seulement

Les outils EditNotes ne sont pas disponibles pour des Services d'Images.

1. Cliquez sur une couche dans la légende pour l'activer.
2. Cliquez sur EditNotes dans la barre d'outils.
3. Cliquez sur le bouton Add Features pour ajouter une entité.
4. Tracez une nouvelle entité sur la carte.
5. Cliquez sur le bouton Select Features dans la barre d'outils EditNotes puis cliquez sur une forme (Visionneuse Java Standard), ou cliquez sur un des quatre outils de sélection graphique (Visionneuse Java Configurable).
6. Sélectionnez des entités cartographiques en les entourant d'un cercle, d'un rectangle ou d'un polygone, ou bien en traçant une ligne dessus. Double-cliquez sur la carte pour compléter la ligne ou le polygone.
7. Cliquez sur le bouton Move Selected Features, puis cliquez sur une entité sélectionnée ou sur le sommet d'une entité sélectionnée. Ensuite faites-la glisser vers une autre localisation sur la carte ; ou
Cliquez sur le bouton Delete Selected Features ; ou
Cliquez sur le bouton Attributes et ajoutez ou changez l'information attributaire pour les entités sélectionnées.
8. Cliquez sur le bouton Submit pour soumettre vos changements à l'administrateur du site ArcIMS.
9. Tapez une description et cliquez sur OK.



Ajouter des données locales

Vous pouvez ajouter des données locales, des couches ArcSDE et des données provenant d'Internet à la zone d'affichage cartographique des Visionneuses Java. Les données locales incluent les fichiers de formes (shapefiles) et les images. Elles peuvent être ajoutées à l'aide de l'outil Catalog, accessible en cliquant sur le bouton Add Layers.

Astuce

Définir la transparence de l'image

Définissez la transparence de l'image dans l'onglet General de la boîte de dialogue Layer Properties. Pour accéder à la boîte de dialogue Layer Properties cliquez sur le bouton Layer Properties.

Astuce

Ajouter des Favoris

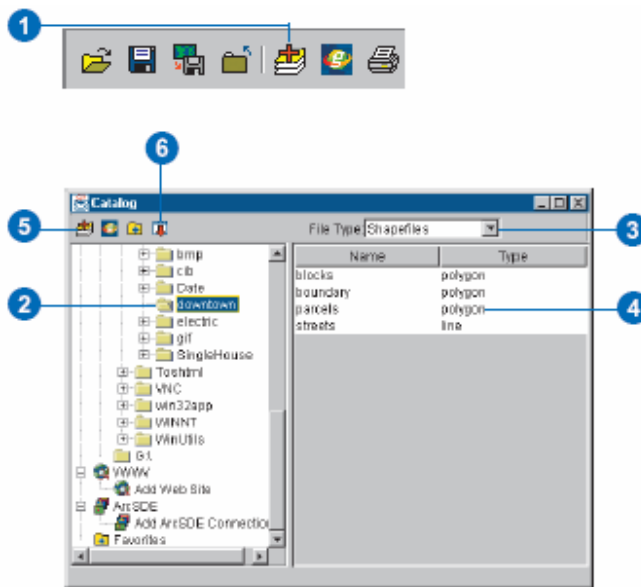
Les dossiers Favoris contiennent des raccourcis vers des répertoires de données et des connexions de bases de données fréquemment utilisés. Reportez-vous au Chapitre 3 « Création des cartes » pour apprendre davantage sur les Favoris.

1. Cliquez sur le bouton Add Layers pour ouvrir la fenêtre Catalog.
2. Sous la rubrique Data Sources, double-cliquez sur Local et allez jusqu'au répertoire contenant les données que vous souhaitez ajouter.
3. Cliquez sur la flèche du menu déroulant File Type puis cliquez sur Shapefiles ou sur Image Files.

Le type d'entité – point, ligne, polygone ou image – est listé à côté du shapefile ou de l'image.

4. Cliquez sur un shapefile ou une image pour l'incorporer dans votre carte. Pour sélectionner plus d'un shapefile ou plus d'une image, maintenez le touché Ctrl enfoncée et cliquez sur les noms des shapefiles ou des images additionnels.
5. Cliquez sur le bouton Add Layers dans la barre d'outils Catalog.
6. Cliquez sur le bouton Close pour fermer la fenêtre Catalog.

Les couches correspondant aux données que vous avez ajouté apparaissent dans la légende.



Ajouter des couches ArcSDE

Avant de pouvoir ajouter une couche ArcSDE vous devez définir une connexion ArcSDE.

Pour créer une connexion ArcSDE vous devez connaître le nom du serveur et disposer d'un nom d'utilisateur et d'un mot de passe. Si vous ne possédez pas les renseignements complets sur une instance ArcSDE, contactez votre administrateur ArcSDE. Utilisez le format port:<numéro de port> lors de la saisie de l'instance dans la zone de texte Instance.

Astuce

Enregistrer une connexion ArcSDE dans vos Favoris

Cliquez avec le bouton droit de la souris sur la rubrique ArcSDE Connection dans la fenêtre Catalog, puis cliquez sur Add to Favorites pour ajouter la connexion à votre dossier Favoris.

Astuce

Déconnexion d'une base de données ArcSDE

Pour vous déconnecter d'une base de données ArcSDE, cliquez avec le bouton droit de la souris sur le serveur ArcSDE dans le panneau gauche de la fenêtre Catalog, puis cliquez sur Disconnect.

1. Cliquez sur le bouton Add Layers pour ouvrir la fenêtre Catalog.

2. Sous la rubrique Data Sources, double-cliquez sur ArcSDE



3. Sous ArcSDE, double-cliquez sur Add ArcSDE Connection.

La boîte de dialogue ArcSDE Connection apparaît.

4. Tapez le nom du serveur ArcSDE dans la zone de texte Server.

5. Tapez port:<numéro de port> dans la zone de texte Instance.

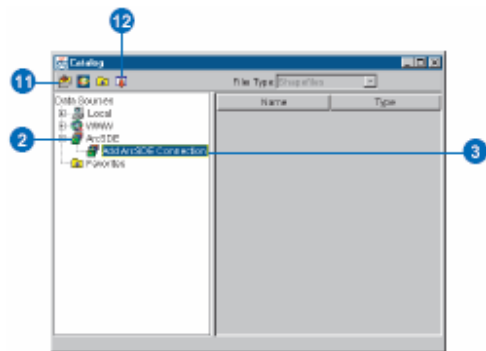
6. Si nécessaire, tapez le nom d'une base de données dans la zone de texte Database.

7. Tapez votre nom d'utilisateur et votre mot de passe.

8. Cliquez sur Test Connection.

Si vous voyez Connection Failed dans la zone de message qui apparaît, cliquez sur OK et vérifiez vos paramètres.

Si vous voyez Connection Succeeded dans la zone de message qui apparaît, cliquez sur OK et continuez.



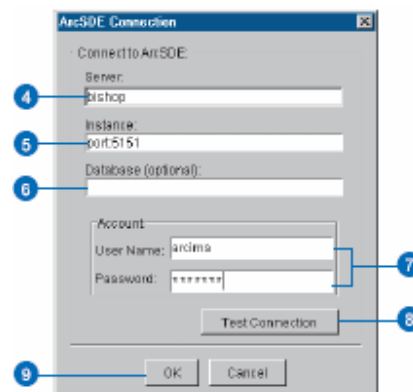
9. Cliquez sur OK pour vous connecter au serveur ArcSDE.

10. Cliquez sur une couche ArcSDE.

11. Cliquez sur le bouton Add Layers.

12. Cliquez sur le bouton Close pour refermer la fenêtre Catalog.

La couche ArcSDE est ajoutée à la carte.



Ajouter des données provenant d'Internet

Les deux Visionneuses Java vous permettent d'ajouter des données à partir de sources Internet tel que d'autres sites ArcIMS et le Geography Network.

L'utilisation de certains services ArcIMS est restreinte – vous ne pouvez pas vous y connecter à moins d'avoir des privilèges d'accès. Cochez la case Connect to restricted services dans la boîte de dialogue WWW Connection et tapez le nom d'utilisateur et le mot de passe nécessaires pour vous connecter aux services restreints.

Astuce

Définir la transparence de l'image

Définissez la transparence des Services d'image dans l'onglet General de la boîte de dialogue Layer Properties. Pour accéder à la boîte de dialogue Layer Properties cliquez sur le bouton Layer Properties.

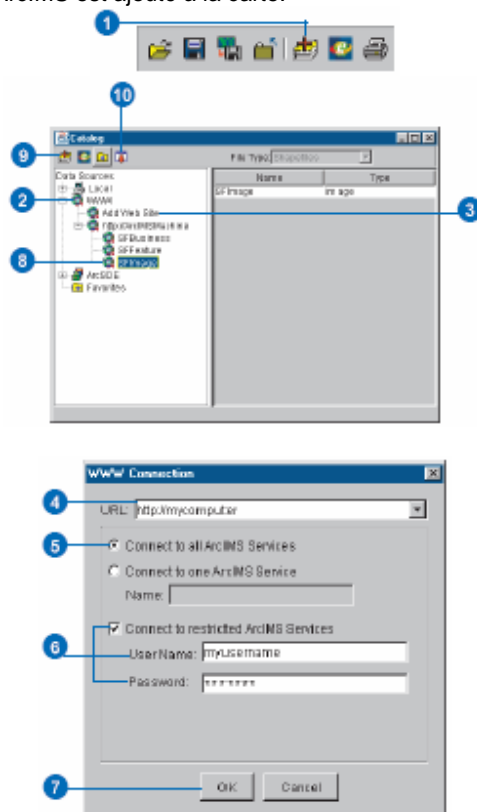
Astuce

Effacer une connexion vers un site Web

Pour effacer une connexion vers un site Web, cliquez sur la connexion avec le bouton droit de la souris, puis cliquez sur Remove dans le menu qui apparaît.

Ajouter des services ArcIMS

1. Cliquez sur le bouton Add Layers pour ouvrir la fenêtre Catalog.
2. Double-cliquez sur WWW.
3. Double-cliquez sur Add Web Site pour ouvrir la boîte de dialogue WWW Connection.
4. Tapez l'adresse URL de l'hôte ArcIMS auquel vous souhaitez vous connecter.
5. Cliquez sur Connect to all ArcIMS Services ou Connect to one ArcIMS service.
Si vous cliquez sur Connect to one service, tapez le nom du service dans la zone de texte.
6. Si vous souhaitez vous connecter à des services restreints, cochez la case Connect to restricted ArcIMS Services, puis tapez votre nom d'utilisateur et votre mot de passe.
7. Cliquez sur OK.
Les services de l'hôte sélectionné apparaissent dans la fenêtre Catalog. Si vous avez sélectionné Connect to one service, une seule connexion apparaît pour cet hôte.
8. Cliquez sur un service ArcIMS.
9. Cliquez sur le bouton Add Layers.
10. Cliquez sur le bouton Close pour refermer la fenêtre Catalog.
Le service ArcIMS est ajouté à la carte.



The Geography NetworkSM est un réseau global d'information et de services géographiques. Il fournit l'infrastructure permettant de partager l'information géographique avec des utilisateurs venant des quatre coins du monde. Les deux Visionneuses Java vous permettent d'accéder aux contenus du Geography Network.

Ouvrez l'Explorateur du Geography Network en cliquant sur le bouton Geography Network dans la barre d'outils de la visionneuse. Recherchez des contenus par étendue géographique, par mot-clé ou par thème de données. Vous pouvez aussi parcourir tout le contenu disponible.

Apprenez d'avantage sur le Geography Network en visitant www.geographynetwork.com.

Astuce

Le bouton Geography Network

Le bouton Geography Network est disponible dans la barre d'outils de la visionneuse et dans la barre d'outils de la fenêtre Catalog.

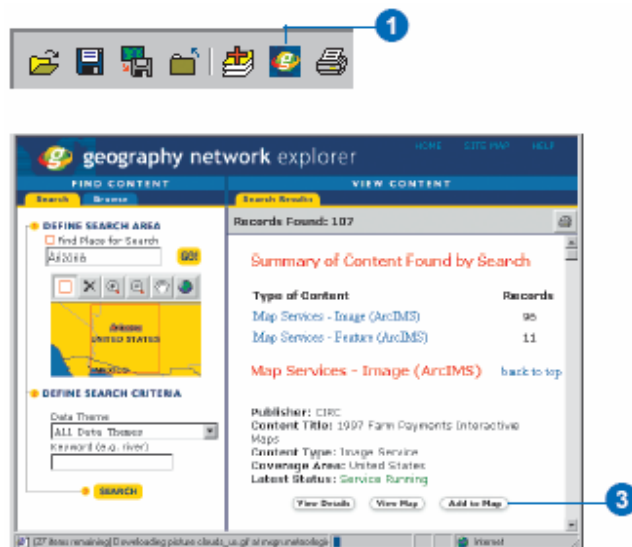
Ajouter des données provenant du Geography Network

1. Cliquez sur le bouton Geography Network dans la barre d'outils de la visionneuse ou de la fenêtre Catalog pour ouvrir l'Explorateur du Geography Network.
2. Recherchez ou parcourez les données en utilisant les outils de l'Explorateur du Geography Network.

Les résultats des recherches ou sélectionnés pendant le parcours apparaissent dans le panneau droit.

3. Une fois que vous avez trouvé les données, cliquez sur Add to Map.
4. Fermez l'Explorateur du Geography Network.

Les couches provenant du Geography Network sont listées dans la légende.



Imprimer la carte et l'enregistrer en tant qu'image

Utilisez l'outil Print pour imprimer votre carte. La version imprimée ne correspond pas exactement à celle du site Web. L'étendue de la carte est la même, mais quelques éléments de la page sont absents, comme la barre d'outils et la flèche du Nord.

Utilisez l'outil Copy Map Image to File pour enregistrer la vue actuelle en tant qu'image au format JPEG.

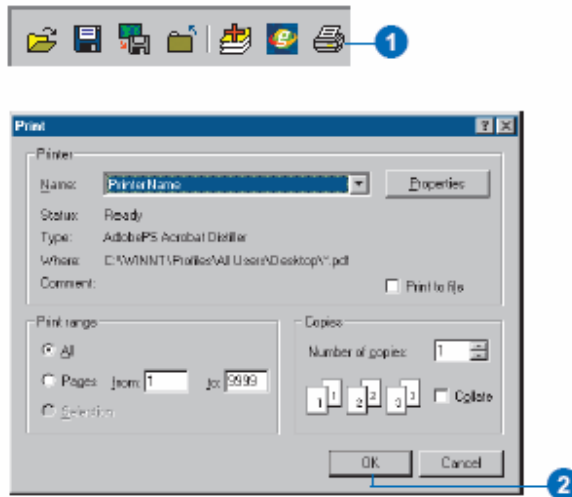
Imprimer la carte

1. Cliquez sur le bouton Print dans la barre d'outils.

La boîte de dialogue Print apparaît.

2. Changez les options d'impression nécessaires puis cliquez sur OK.

La carte est imprimée sur l'imprimante sélectionnée.



Enregistrer la carte en tant qu'image

1. Utilisez les outils Pan et Zoom pour déplacer la vue ou effectuer un zoom sur la zone à enregistrer en tant qu'image.

2. Cliquez sur le bouton Copy Map Image to File.

3. Ouvrez le répertoire où vous souhaitez enregistrer l'image.

4. Tapez un nom pour l'image dans la zone de texte File name.

5. Cliquez sur Save.

La vue actuelle est enregistrée en tant qu'image au format JPEG.

