

***P.I.C. INTERREG III B – MEDITERRANEO OCCIDENTAL***



Eje 5: Elaboración de un sistema de información para los ciudadanos y los medios de comunicación: WEB



**RINAMED**  
[www.rinamed.net](http://www.rinamed.net)

*Hoja de situación del documento*

<b>Versión</b>	<b>Fecha</b>	<b>Autores</b>	<b>Revisiones/Comentarios</b>
1.0	6/9/2004	ESRI Userguide ARCIMS 4. Región de Murcia-IMIDA	Elaboración del manual: Gustavo Adolfo Barrancos, Manuel Erena y Pedro Garcia. Traducción a Castellano: Gustavo Adolfo Barrancos Traducción a Frances: Juan Ramon Molina. Traducción a Italiano: Anna Maria Pietrobonno Traducción a Catalan: Pedro Donat

# Usando el Visor Java Configurable

- **El Visor Java Configurable**
- **La barra de herramientas del Visor Java**
- **Zoom y desplazamiento**
- **Consulta de datos**
- **Localizando direcciones**
- **Estableciendo y eliminando MapTips**
- **Midiendo distancias**
- **Cambiando las propiedades de la capa**
- **Seleccionando características gráficamente**
- **Características del búfer**
- **Trabajando con MapNotes y EditNotes**
- **Añadiendo datos**
- **Imprimiendo el mapa**

El Visor Java es un cliente más avanzado que el Visor HTML. Soporta tanto Servicios de Imagen y Servicios de Características y proporciona herramientas para realizar sofisticados análisis de GIS. La funcionalidad y apariencia del Visor Java Configurable puede ser establecida en tiempo de diseño según sus preferencias; por lo tanto, su sitio Web puede parecer diferente y contener menos herramientas que los descritos en este manual.

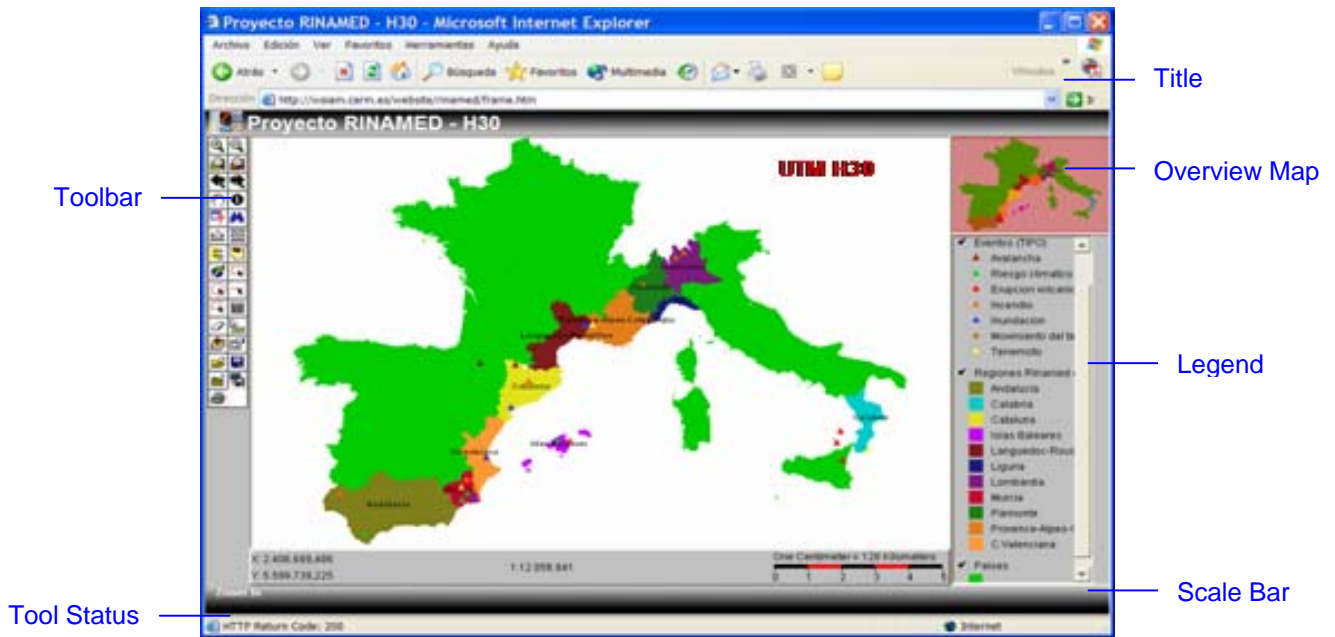
Usando el Visor Java usted puede:

- Desplazarse y hacer zoom por la extensión de los mapas.
- Consultar datos espaciales y datos de atributos.
- Crear búferes en torno a las características.
- Medir distancias en su mapa.
- Localizar direcciones.
- Añadir MapNotes y EditNotes.
- Añadir datos desde fuentes locales e Internet

Este manual describe el aspecto y funcionalidad del Visor Java una vez que ha sido incorporado a un sitio Web.

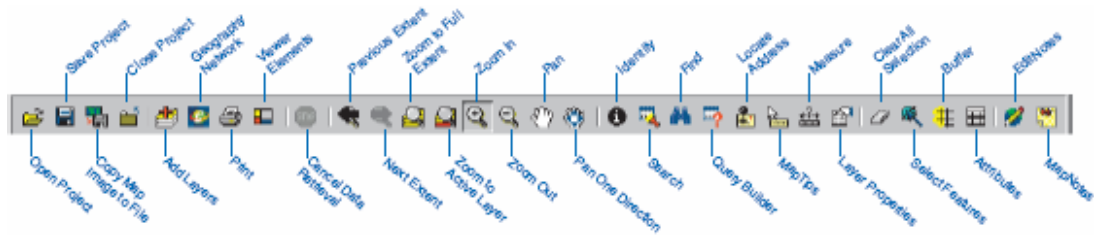
## El Visor Java Configurable

El visor Java configurable tiene los siguientes elementos: un area de presentación de mapas, título, barra de herramientas, leyenda, barra de escala y mapa general.



## La barra de herramientas del Visor Java

La barra de herramientas tiene las siguientes funciones funcionalidades:



**Open Project:** Abre un archivo de configuración de mapa creado anteriormente.

**Save Project:** Guarda el mapa como un archivo de configuración de mapa (.axl)

**Copy Map Image to File:** Guarda su vista actual como una imagen JPEG.

**Close Project:** Cierra el proyecto actual y deja abierta la ventana de navegación.

**Add Layers:** Abre un Catálogo para seleccionar datos a añadir al mapa.

**Geography Network:** Abre el Geography Network Explorer para buscar datos y añadirlos al mapa.

**Print:** Imprime el mapa a la impresora por defecto.

**Viewer Elements:** Cambia las propiedades de visualización de la barra de escala, leyenda y vista general del mapa. (Java Standard toolbar only.)

**Cancel Data Retrieval:** Cancela la consulta enviada al Servidor Espacial. (Java Standard toolbar only.)

**Previous Extent:** Hace zoom a la última extensión.

**Next Extent:** Continúa el zoom desde una extensión previa. Esta herramienta no está disponible hasta que se haya pulsado el botón Previous Extent.

**Zoom to Full Extent:** Hace zoom a la extensión completa del mapa.

**Zoom to Active Layer:** Hace zoom a la extensión completa de la capa activa.

**Zoom In:** Acerca el área del mapa sobre la que se pulsa o se deja dentro de una caja de arrastre.

**Zoom Out:** Se aleja del área del mapa sobre la que se pulsa o se deja dentro de una caja de arrastre.

**Pan:** Desplaza la visualización en la dirección que se arrastra el puntero del ratón.

**Pan One Direction:** Desplaza el mapa en una dirección. Disponible como cuatro herramientas.

**Identify:** Muestra los atributos de la característica seleccionada.

**Search:** Busca características relacionadas con la información introducida.

**Find:** Busca características que coinciden con la cadena de texto introducida.

**Query Builder:** Construye expresiones de consulta para buscar características.

**Locate Address:** Localiza una calle en el mapa.

**MapTips:** Muestra información sobre una característica cuando el puntero del ratón es situado sobre la misma.

**Measure:** Mide distancias en el mapa.

**Layer Properties:** Configura las propiedades de visualización de la capa activa.

**Clear All Selection:** Borra del mapa el conjunto de características seleccionado.

**Select Features:** Selecciona características contenidas dentro o intersecadas por un gráfico dibujado en el mapa. Disponible como cuatro herramientas.

**Buffer:** Encuentra las características de una capa que se encuentren dentro de la distancia de bufer introducida, en las características seleccionada de otra capa.

**Attributes:** Muestra en tablas la información relativa a las características seleccionadas.

**EditNotes:** Abre la barra de herramientas de EditNotes.

**MapNotes:** Abre la barra de herramientas de MapNotes.

## Zoom y desplazamiento del área de visualización del mapa

Las herramientas de zoom y desplazamiento permiten cambiar la extensión del mapa. Acercan y se alejan con sólo pulsar una zona del mapa o pulsando y arrastrando una caja alrededor de la zona. Muestran la extensión completa del mapa, la extensión de la capa activa, la última extensión, o la siguiente extensión pulsando la herramienta apropiada en la barra de herramientas. Vea 'La barra de herramientas del Visor Java' si necesita más información.

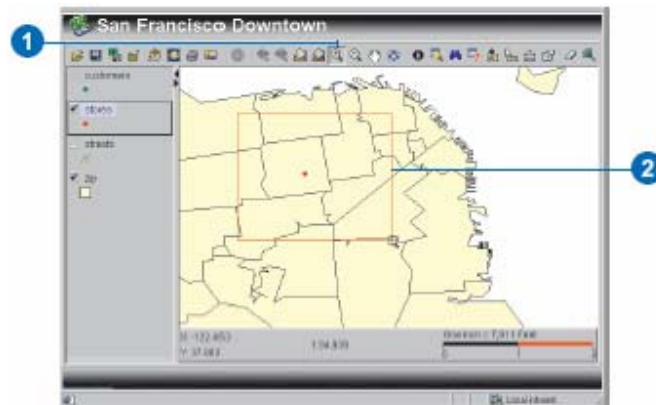
Desplace el mapa para ver características más allá de la última extensión o para volver a centrar el mapa. Para ello use las herramientas Pan, Pan to North, Pan to South, Pan to East, and Pan to West

### NOTA

**Actualizando la página Web**  
*Tenga en cuenta que pulsando el botón Actualizar en el navegador Web se vuelve a cargar la página. Si había usado el zoom, usado la herramienta de desplazamiento, seleccionado características o cambiado símbolos de las capas, los cambios se perderán.*

## Acercando y alejando

1. Pulse el botón Zoom In o Zoom Out en la barra de herramientas.
2. Mueva el puntero del ratón a la localización deseada en el mapa, entonces pulse y arrastre una caja alrededor de la zona.
3. Suelte el botón del ratón. El área de visualización acerca o aleja el área seleccionada.



## Desplazando la visualización del mapa

1. Pulse el botón Pan en la barra de herramientas.
2. Pulse en el mapa y arrastre el ratón en la dirección en la que quiera desplazarse.

Para ver más a la izquierda, pulse y arrastre el mapa a la izquierda.

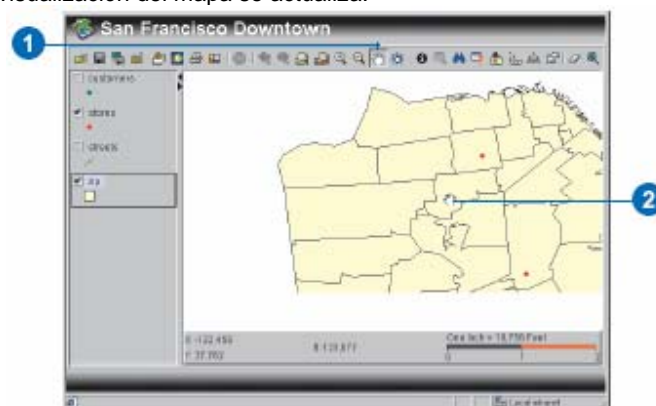
Para ver más a la derecha, pulse y arrastre el mapa a la derecha.

Para ver más hacia arriba, pulse y arrastre el mapa hacia arriba.

Para ver más hacia abajo, pulse y arrastre el mapa hacia abajo.

3. Suelte el botón del ratón.

La visualización del mapa se actualiza.



## Identificando características

Use la herramienta Identify para ver información sobre las características individuales de la capa activa.

Si las características están muy juntas, pulsando en el mapa se obtendrá información de los atributos de más de una característica. Si el cuadro de diálogo Identify Results muestra más de una característica en el panel de la izquierda, pulse cada característica para ver la información de sus atributos en el panel de la derecha.

Para evitar pulsar accidentalmente mas de una característica, acercar la vista mediante el zoom antes de usar la herramienta Identify tool.

1. Pulse en una capa en la leyenda para activarla.
2. Pulse el botón Identify en la barra de herramientas.
3. Pulse en una característica en el mapa.

El cuadro de diálogo Identify Results aparece mostrando información de los atributos de la característica seleccionada.

4. Si más de una característica es mostrada, pulse en una característica en el panel de la izquierda para ver la información de sus atributos.



## Encontrando características

La herramienta Find localiza características con un valor de atributo que coincide con una cadena de texto introducida. La herramienta Find diferencia entre mayúsculas y minúsculas, por lo que tiene que tener en cuenta el formato de la cadena introducida. Se puede introducir una palabra completa o parte de ella al realizar una búsqueda

El cuadro de diálogo Find muestra la lista de características coincidentes en el panel de la derecha. Puede ver el valor del atributo completo que coincide con la cadena introducida. Puede ver también el campo al que el valor del atributo pertenece.

### Nota

#### Buscando cadenas de texto

*No use comillas en las cadenas de texto.*

### Nota

#### Buscando valores numéricos

*La herramienta Find busca cadenas de texto. Para buscar características basadas en un valor numérico, use la herramienta Query Builder.*

1. Pulse el botón Find en la barra de herramientas.



2. Escriba la cadena de texto a buscar en el cuadro de texto Value.

3. Pulse una capa en el cuadro de lista. Mantenga pulsada la tecla Ctrl y pulse múltiples capas para buscar características en más de una capa.

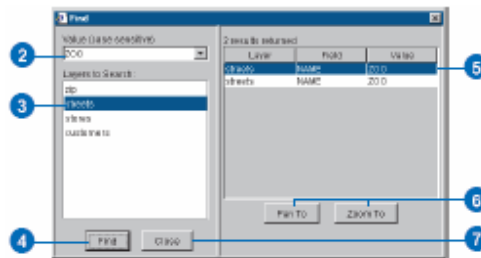
4. Pulse Find.

Una lista de características, con un valor de atributo coincidente con la cadena a buscar, aparece el cuadro de diálogo Find.

5. Pulse una característica para resaltarla en el mapa.

6. Pulse Pan To o Zoom To para desplazarse o alejarse.

7. Pulse Close para cerrar el cuadro de diálogo Find.



## Buscando características

Si creó una consulta almacenada cuando elaboró su mapa e incorporó la herramienta Search en el diseño de su sitio Web, ahora puede buscar características introduciendo un único valor.

La expresión de consulta ya ha sido construida — simplemente necesita proporcionar el parámetro que falta. Por ejemplo, si una aplicación GIS de Internet contiene la consulta almacenada ZIP=[% var%], podría completar la expresión de consulta sustituyendo [% var%] con un valor real.

### Nota

#### Buscando cadenas de texto

*No use comillas en las cadenas de texto. Recuerde también que las cadenas de texto diferencian entre mayúsculas y minúsculas.*

1. Pulse una capa en la leyenda para activarla.
2. Pulse el botón Search en la barra de herramientas.

Si la funcionalidad de Search no es soportada por una capa, un cuadro de mensaje aparece indicándolo. En otro caso, aparece el cuadro de diálogo Search.



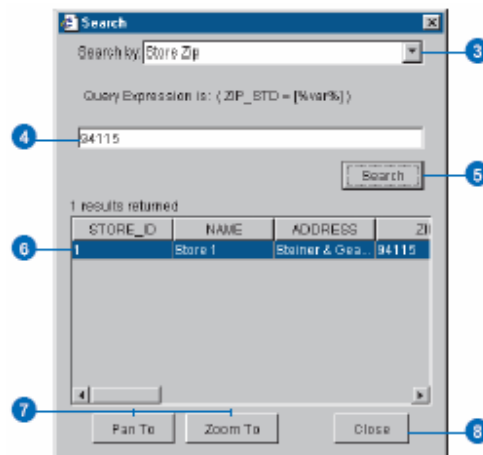
3. Pulse la flecha de la lista desplegable de Search by dropdown y seleccione el nombre de una consulta.

La expresión de consulta aparece debajo de la lista desplegable.

4. Introduzca un valor en el cuadro de texto para reemplazar [%var%] en la expresión de consulta.
5. Pulse Search.

Una lista de características coincidentes con el criterio de búsqueda aparece en forma de tabla en el cuadro de diálogo de búsqueda.

6. Pulse una característica para resaltarla en el mapa.
7. Pulse Pan To o Zoom To para desplazarse o alejarse.
8. Pulse Close para cerrar el cuadro de diálogo Search.



## Consultando datos

Use la herramienta Query Builder para encontrar características basadas en sus valores de atributos. Puede buscar por valor numérico o de cadena; sin embargo, recuerde que el valor de una cadena diferencia entre mayúsculas y minúsculas y debe ir entre comillas simples.

Puede calcular estadísticas para los campos numéricos de una capa pulsando el botón Statistics, el cuadro de diálogo del Query Builder. Un conjunto simple de estadísticas es generado para todas las características de la capa activa, a menos que active la opción Use Query Results. Si activa esta opción, las estadísticas son calculadas únicamente para las características devueltas.

### Nota

#### Trabajando con los resultados de consultas

Los resultados de una consulta pueden ser almacenados en un archivo de texto pulsando el botón Save Results. En la caja de diálogo Save, escriba un nombre de archivo con la extensión .txt. El contenido del archivo de texto puede ser analizado usando otro software, como un programa de estadística o una hoja de cálculo.

### Nota

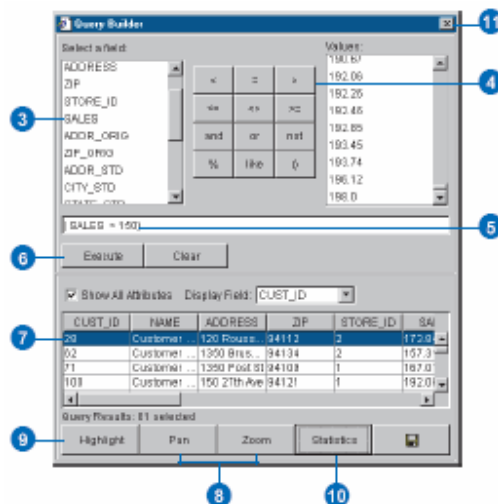
#### Limpiando su expresión de consulta

Pulse Undo para eliminar el último elemento que añadió a la cadena de consulta, o pulse Clear para eliminar la cadena de consulta completa.

1. Pulse una capa en la leyenda para activarla.
2. Pulse el botón Query Builder en la barra de herramientas.



3. En el cuadro de diálogo Select a field, pulse un campo.
4. Pulse un operador. Un cuadro de mensaje puede aparecer advirtiéndole que hay más de 100 valores en el campo seleccionado. Pulse Yes para añadir todos los valores a la lista de valores o No para añadir sólo una muestra de los valores.
5. Pulse un valor en la lista de valores o introduzca un valor en la expresión del cuadro de texto.
6. Continúe construyendo su expresión de consulta como se ha descrito anteriormente. Cuando haya finalizado, pulse Execute. Una lista de características coincidentes aparece en forma de tabla en la parte inferior del cuadro de diálogo Query Builder. Las características son también resaltadas en el mapa.
7. Pulse una de las características para seleccionarla.
8. Pulse Pan o Zoom para desplazar o hacer zoom en la característica.
9. Pulse Highlight para resaltar sólo la característica seleccionada.
10. Pulse Statistics para calcular estadísticas para las características.
11. Cierre el cuadro de diálogo Query Builder.



## Localizando direcciones

La coincidencia de direcciones implica localizar un punto basándose en una dirección especificada por el usuario. Use la herramienta Locate Address para realizar una coincidencia de direcciones. La herramienta Locate Address está disponible solamente si las propiedades de geocodificación de una capa geocodificable fueron definidas durante la creación del mapa.

La información solicitada es mostrada en color rojo en el cuadro de diálogo Locate Address.

### Nota

#### Mejorando la precisión de los resultados de coincidencia de direcciones

*Cuanta más información sea introducida, más precisa será la búsqueda.*

1. Pulse el botón Locate Address en la barra de herramientas.

Se muestra el cuadro de diálogo Locate Address



2. Pulse la capa en la que se quiere encontrar una dirección.

3. Introduzca una dirección en el cuadro de texto Street

La dirección está formada por el número, el nombre y el tipo de la calle.

4. Introduzca información en tantos otros cuadros de diálogo como desee.

Si introduce un nombre de calle en el cuadro de texto CrossStreet, no incluya un número de calle en la dirección introducida en el cuadro de texto Street.

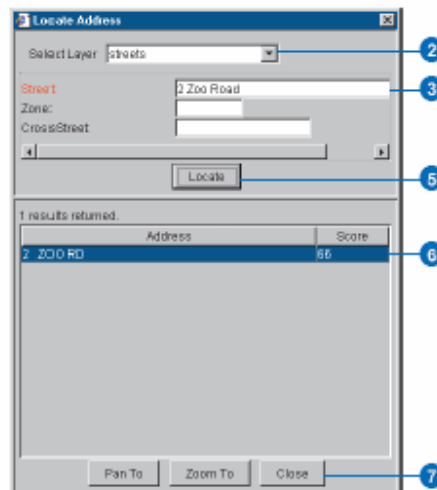
La información requerida se muestra en color rojo.

5. Pulse Locate.

Las coincidencias de direcciones aparecen en el panel de la parte inferior. Las direcciones con mayor valor son las que tienen mayor grado de coincidencia.

6. Pulse una dirección en el panel de la parte inferior y pulse Pan To o Zoom para desplazarse o acercarse.

7. Pulse Close para cerrar el cuadro de diálogo Locate Address.



## Estableciendo y eliminando MapTips

Los MapTips son pequeñas cajas descriptivas que surgen cuando el puntero del ratón se sitúa sobre una característica. Por ejemplo, un MapTip puede mostrar el nombre de la ciudad a la cual se apunta. Un MapTip puede visualizar el valor de atributo para cualquier campo en una tabla de atributos de una capa.

### Nota

#### El campo MapTip actual

Para determinar que campo está usando actualmente MapTips para una capa concreta, pulse la capa en la lista de selección Layer y encontrará MapTip Field en la parte inferior del cuadro de diálogo.

### Nota

#### Eliminado todos los MapTips Fields

Pulse el botón *Clear All MapTips Fields* para eliminar en todas las capas los MapTips establecidos.

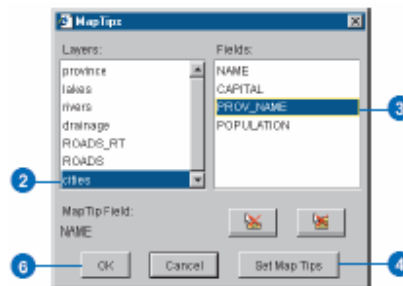
## Estableciendo MapTips

1. Pulse el botón MapTips en la barra de herramientas.



El cuadro de diálogo MapTips aparece

2. Pulse una capa en la lista de selección Layers
3. Pulse un campo en la lista de selección Fields.
4. Pulse Set MapTips.
5. Repita los pasos 1–3 para crear MapTips para otras capas.
6. Pulse OK para cerrar el cuadro de diálogo MapTips.



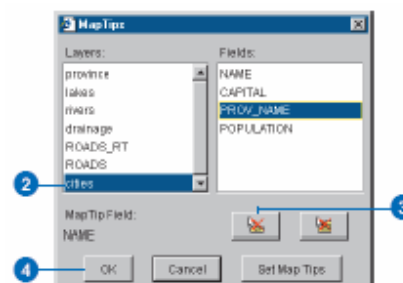
## Eliminado MapTips

1. Pulse el botón MapTips en la barra de herramientas.



El cuadro de diálogo MapTips aparece.

2. Pulse una capa en la lista de selección Layers
3. Pulse el botón Clear Selected MapTips Field.
4. Pulse OK para cerrar el cuadro de diálogo MapTips.



## Midiendo distancias en el mapa

Use la herramienta Measure para medir distancias en el mapa. Para medir la distancia desde un punto a otro, pulse el punto de partida, entonces, manteniendo pulsado el botón del ratón, arrastre el puntero del ratón hasta el punto final. La longitud del segmento lineal es mostrada en la esquina superior izquierda del área de visualización del mapa. Puede medir tantas distancias como quiera. La longitud total de todos los segmentos lineales también se muestra en la esquina superior izquierda.

### Nota

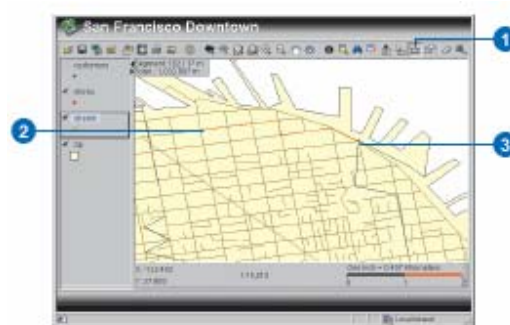
**Terminando las mediciones**  
*Para eliminar el total y los segmentos lineales, pulse dos veces sobre el mapa.*

1. Pulse el botón Measure en la barra de herramientas.
2. Pulse el punto de partida en el mapa.
3. Arrastre el ratón hasta el punto final y suelte el botón del ratón.

La distancia medida por el segmento lineal aparece en la esquina superior izquierda del área de visualización del mapa.

4. Repita los pasos 2 y 3 para crear segmentos lineales adicionales.

La distancia total de todos los segmentos lineales también aparece en la esquina superior izquierda del área de visualización del mapa.



## Cambiando unidades de medida y de visualización

Cada vez que acerque, aleje, o cambie el tamaño del mapa, la escala cambia. El cambio es reflejado en la barra de escala, que representa la relación entre una medida en el mapa y una medida en la Tierra—por ejemplo, 1 pulgada = 40 kilómetros.

La herramienta Set Units permite establecer las unidades de la pantalla y de medida. Las unidades de distancia son las mismas que las unidades de escala, y son usadas automáticamente para expresar las mediciones de distancia en el mapa.

### Estableciendo las unidades de pantalla, de distancia y de mapa

1. Pulse el botón Set Units en la barra de herramientas. Dos cuadros desplegables y un botón Set aparecen debajo del área de visualización del mapa.
2. Pulse la flecha de la lista desplegable Screen Units y seleccione Pulgadas o Centímetros.
3. Pulse la flecha de la lista desplegable Distance Units y seleccione Pies, Millas, Metros o Kilómetros.
4. Pulse Set.



## Cambiando las propiedades de capa

Puede cambiar las propiedades de a través del cuadro de diálogo Properties dialog.

Use la pestaña General para cambiar el nombre de la capa que aparece en la leyenda y para establecer el rango de escala visible para la capa.

Use la pestaña Symbols para cambiar la simbología de la capa. Puede cambiar el tamaño, tipo y color del símbolo.

Use la pestaña Labels para cambiar las propiedades de las etiquetas. Puede añadir y eliminar etiquetas, cambiar el campo utilizado para etiquetas características, y añadir efectos a las etiquetas.

En el cuadro de diálogo Layer Properties puede:

- Configurar propiedades generales
- Etiquetar capas
- Añadir efectos a las etiquetas
- Usar escudos con capas alineadas
- Dibujar características usando un símbolo
- Usar imágenes como símbolos
- Dibujar características usando símbolos graduados
- Dibujar características usando símbolos únicos

Ignore las notas relativas a capas dependientes de la escala, ya que esta funcionalidad no es soportada por el Visor Java.

Algunas propiedades de capa pueden ser cambiadas pulsando una capa con el botón derecho del ratón en la leyenda. Use el menú contextual para añadir o eliminar la capa de la vista general del mapa.

## Seleccionando características gráficamente

Se pueden utilizar cuatro gráficos diferentes para seleccionar características: líneas, círculos, rectángulos y polígonos. La elección de la herramienta depende de lo que se quiera seleccionar. Por ejemplo, si quiere seleccionar todas las características dentro de una distancia equidistante a un punto, use la herramienta Select by Circle.

### Nota

#### Otros métodos de selección

Las herramientas *Find*, *Query*, y *Buffer* también pueden ser usadas para seleccionar características.

### Nota

#### Eliminando la selección

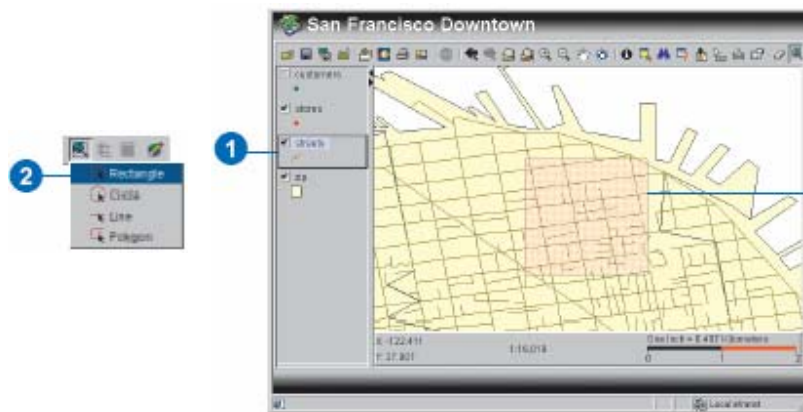
Pulse el botón *Clear All Selection* para eliminar la selección del conjunto de características.

## Seleccionando características mediante un rectángulo o un círculo

1. Pulse una capa en la leyenda para activarla.
2. Pulse el botón Select by Rectangle o el botón Select by Circle en la barra de herramientas.
3. Pulse y arrastre un gráfico al mapa.

Para círculos, el punto en el que pulsa es el centro.

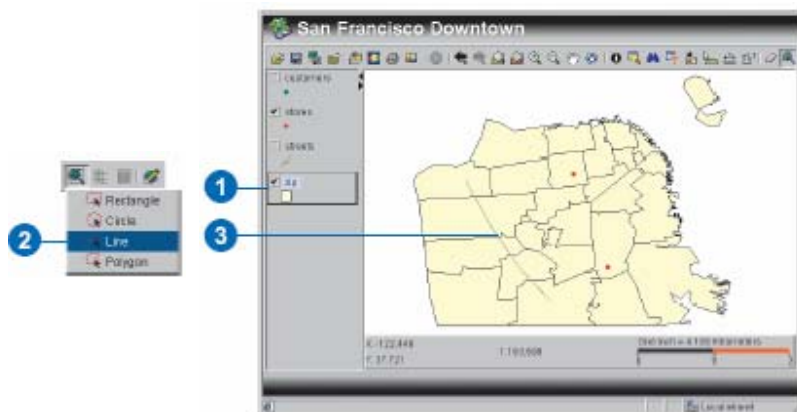
4. Suelte el botón del ratón. Las características seleccionadas aparecen resaltadas en el mapa.



## Seleccionando características mediante líneas o polígonos

1. Pulse una capa en la leyenda para activarla.
2. Pulse el botón Select by Line o el botón Select by Polygon en la barra de herramientas.
3. Pulse el mapa para crear cada punto en la línea o el polígono.
4. Pulse dos veces el mapa para terminar de dibujar.

Las características seleccionadas aparecen resaltadas en el mapa.



## Características del búfer

Los búferes pueden usarse para encontrar las características de una capa que se encuentran dentro de una distancia determinada de las características seleccionadas de otra capa.

Antes de que se pueda usar la herramienta Buffer, se deben seleccionar las características a las que aplicársela. Las características pueden ser seleccionadas usando las herramientas Find, Query o una de las herramientas de selección gráfica.

Si pulsa el botón Buffer antes de haber seleccionado las características, aparecerá un mensaje advirtiéndole que no hay características seleccionadas.

### Nota

#### Los búferes pueden llevar tiempo

Dependiendo del número de características seleccionadas y la distancia de búfer, esta herramienta puede tardar un tiempo considerable en completarse..

### Nota

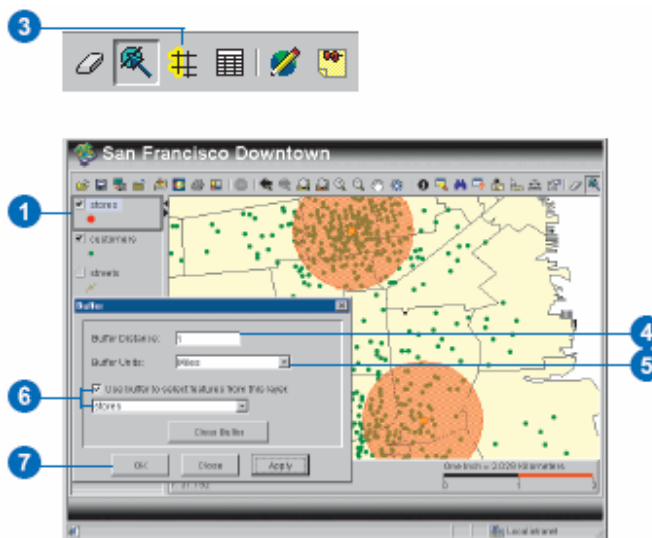
#### Limpiando el búfer

Si el cuadro de diálogo Buffer está todavía abierto, pulse *Clear Buffer*. Si está cerrado, pulse el botón *Clear All Selection* en la barra de herramientas.

1. Pulse una capa en la leyenda para activarla.
2. Seleccione las características de la capa activa usando uno de los métodos ya vistos.
3. Pulse el botón Buffer en la barra de herramientas.
4. Introduzca un valor para la distancia de búfer.
5. Pulse la flecha de la lista desplegable Click the Buffer Units y pulse Pies, Millas, Metros o Kilómetros.
6. Si quiere usar el búfer para seleccionar características de otra capa, marque la opción Use buffer to select features from this layer, entonces pulse la flecha de la lista desplegable y seleccione una capa.
7. Pulse Apply para crear el búfer, dejando el cuadro de diálogo Buffer abierto, o

Pulse OK para crear el búfer y cerrar el cuadro de diálogo Buffer.

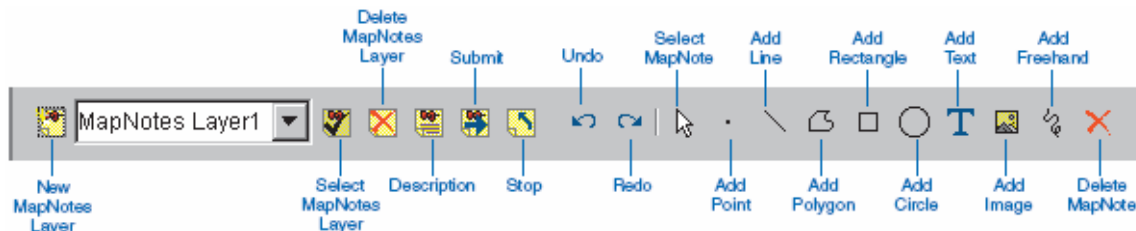
Un búfer aparece alrededor de las características seleccionadas.



## Trabajando con MapNotes

La herramienta MapNotes manifiesta el concepto de GIS cooperativo—no sólo el compartir datos, también el compartir ideas acerca de los datos en Internet. Use las herramientas MapNotes para añadir texto o gráficos sobre un mapa a una capa MapNotes, y luego envíe sus notas al administrador del sitio ArcIMS. La barra de herramientas MapNotes contiene un conjunto completo de herramientas para añadir, borrar y cambiar la apariencia de las notas que creó.

Cuando pulsa el botón MapNotes, la barra de herramientas MapNotes aparece. Las capas MapNotes existentes, creadas por usted o por otros usuarios son cargadas automáticamente. Use las herramientas siguientes para crear y editar capas MapNotes. Cuando haya terminado, envíe sus MapNotes. Un elemento MapNotes aparecerá en la carpeta MapNotes del administrador del sitio etiquetada con la hora y una descripción. Después de haber enviado sus capas, otros usuarios que accedan a la misma aplicación GIS de Internet podrán ver la capa MapNotes que creó.



**New MapNotes Layer:** Crea a nueva capa MapNotes

**Select MapNotes Layer:** Convierte la capa elegida en la capa activa (la capa en la que se harán los cambios)

**Delete MapNotes Layer:** Borra la capa actual MapNotes de la lista de capas disponibles

**Description:** Abre una caja de diálogo en la cual introducir una descripción de la capa MapNotes

**Submit:** Envía la actual sesión de MapNotes al administrador del sitio ArcIMS

**Stop:** Detiene su sesión MapNotes y cierra la barra de herramientas MapNotes

**Undo:** Elimina de la capa el texto o gráficos más recientemente añadidos.

**Redo:** Vuelve a añadir el texto o gráficos que fueron eliminados usando el botón Undo

**Select MapNote:** Selecciona el elemento (texto o gráficos) que pulse

**Add Point:** Añade un punto a la capa

**Add Line:** Añade una línea a la capa

**Add Polygon:** Añade un polígono a la capa

**Add Rectangle:** Añade un rectángulo a la capa

**Add Circle:** Añade un círculo a la capa

**Add Text:** Añade texto y permite cambiar el color y tipo de fuente

**Add Image:** Añade una imagen a la capa

**Add Freehand:** Añade una línea, a mano alzada, a la capa

**Delete MapNote:** Elimina el elemento seleccionado (texto o gráficos) de la capa MapNotes

## Creando o editando una capa MapNotes

Puede crear más de una capa MapNotes durante una sesión MapNotes, pero recuerde que el tamaño total de su envío MapNotes no puede superar los 100 KB. Si tiene muchas notas que enviar, debe enviarlas en diferentes sesiones, o el administrador del sitio ArcIMS tiene que ampliar el límite de envío.

### Nota

#### Terminando líneas y polígonos

Cuando haya terminado de crear una línea, una línea a mano alzada o texto, o un polígono, pulse dos veces el mapa para completar el gráfico.

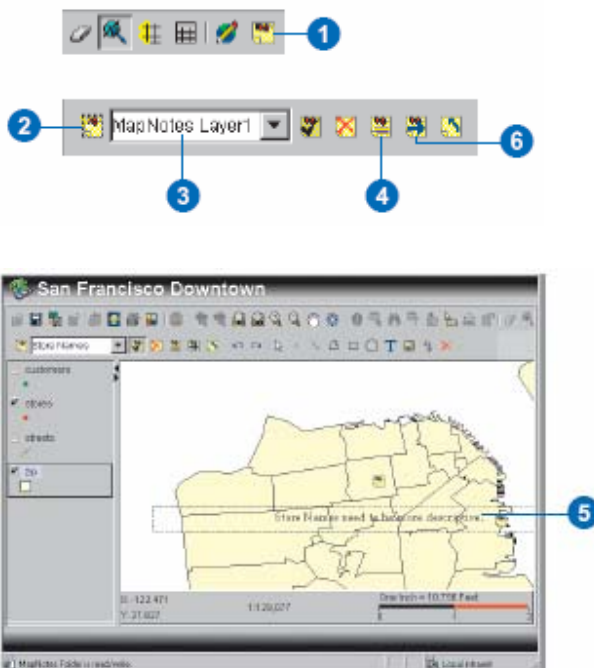
### Nota

#### Añadiendo texto e imágenes

Cuando se haya desplazado a una imagen o cuando establezca las propiedades de texto, añada una imagen o texto al mapa pulsando en el lugar en el que quiere añadirlo..

## Creando una capa MapNotes

1. Pulse el botón MapNotes en la barra de herramientas.
2. Pulse la capa New MapNotes en la barra de herramientas MapNotes.
3. Introduzca un nombre para la nueva capa en el cuadro de diálogo que aparezca
4. Pulse el botón Description e introduzca una descripción de la capa. Pulse OK para finalizar.
5. Añada características de MapNotes
  - a. Pulse el botón Add Point y pulse el mapa.
  - b. Pulse el botón Add Circle o el botón Add Rectangle y arrastre un gráfico al mapa.
  - c. Pulse el botón Add Line o el botón Add Polygon y dibuje en el mapa una línea multipunto o un polígono.
  - d. Pulse el botón Add Freehand para dibujar una línea a mano alzada o texto en el mapa.
  - e. Pulse Add Image y seleccione el archivo de imagen.
  - f. Pulse Text e introduzca el texto a añadir. Pulse el botón Font para establecer las propiedades de texto.
6. Pulse el botón Submit para enviar su sesión de MapNotes.



Puede seleccionar una capa MapNotes de dos formas: seleccionándola de una lista desplegable o seleccionándolo interactivamente en el mapa. La lista desplegable incluye todas las capas MapNotes que han sido enviadas por un servicio.

#### Nota

##### Undo and Redo

*Si comete un error y quiere deshacerlo, pulse el botón Undo. Si deshizo algo y quiere regresar al estado anterior, pulse el botón Redo.*

#### Nota

##### Cambiando a otra herramienta

*La barra de herramientas MapNotes se cerrará si pulsa otra herramienta en la barra de herramientas del Visor. Para volver a abrirla pulse el botón MapNotes.*

#### Nota

##### Seleccionando una capa MapNotes

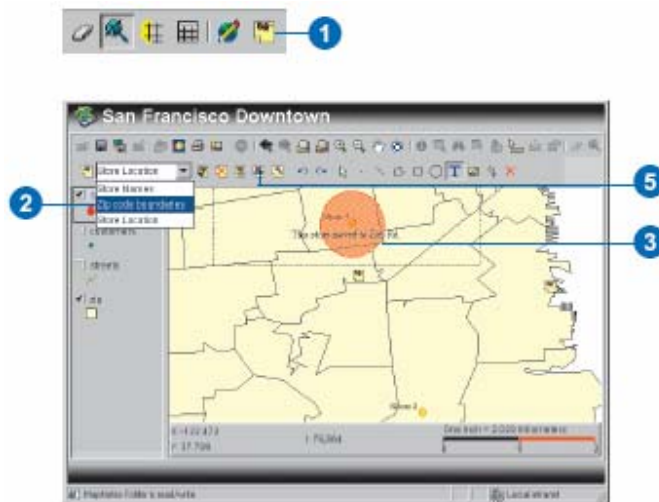
*Una alternativa a seleccionar capas MapNotes de una lista desplegable es seleccionar capas interactivamente. Pulse Select MapNotes Layer from Map, luego pulse el icono MapNotes en el mapa.*

## Editando una capa MapNotes

1. Pulse el botón MapNotes en la barra de herramientas.
2. Seleccione una capa MapNotes.

Pulse el botón Select MapNotes Layer en la barra de herramientas MapNotes. Pulse una capa en la lista desplegable del cuadro de diálogo que aparece, luego pulse Select.

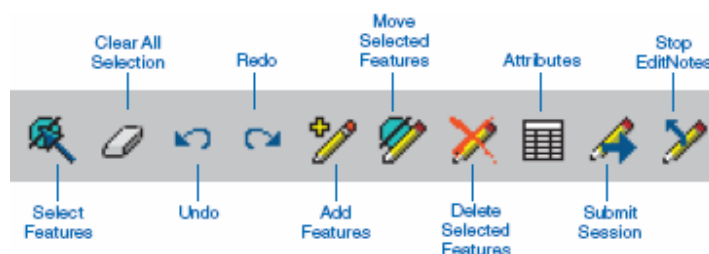
3. Añada texto y gráficos de la misma forma que cuando crea una nueva capa MapNotes.
4. Borre texto y gráficos pulsando la herramienta Select MapNote, luego pulse el texto o los gráficos en el mapa. Pulse el botón Delete MapNote.
5. Pulse el botón Submit para enviar los cambios.



## Trabajando con EditNotes

Al igual que las herramientas MapNotes, las herramientas EditNotes permiten compartir ideas acerca de los datos. Use las herramientas EditNotes para hacer editar fácilmente datos espaciales y atributos, luego envíe sus ediciones al administrador del sitio ArcIMS. La barra de herramientas EditNotes contiene herramientas para seleccionar, añadir, mover y borrar las características de una capa perteneciente a un Servicio de Característica.

Cuando pulse el botón EditNotes, la barra de herramientas EditNotes aparecerá. Use las herramientas siguientes para editar características. Cuando haya terminado de editar, envíe su sesión. Un elemento EditNotes aparecerá en la carpeta EditNotes del administrador del sitio ArcIMS con la hora y una descripción. Las características que añada o mueva pueden ser transformadas al formato shapefile. Todos los cambios pueden ser transformados al formato de fichero XML.



**Select Features:** Selecciona las características contenidas dentro de o que intersecan un gráfico que haya dibujado en el mapa. Disponible como cuatro herramientas separadas—Select by Rectangle, Select by Circle, Select by Line, and Select by Polygon.

**Clear All Selection:** Elimina todas las características seleccionadas en el mapa.

**Undo:** Elimina del mapa el texto o los gráficos más recientemente añadidos.

**Redo:** Vuelve a añadir el texto o gráficos que fueron eliminados usando el botón Undo.

**Add Features:** Añade características al mapa.

**Move Selected Features:** Mueve los puntos seleccionados de las características o los vértices de polígonos y líneas seleccionados a una nueva localización en el mapa.

**Delete Selected Features:** Elimina características seleccionadas del mapa.

**Attributes:** Muestra información de los atributos para las características seleccionadas.

**Submit Session:** Envía la sesión actual de EditNotes al administrador del sitio ArcIMS.

**Stop EditNotes:** Detiene su sesión EditNotes y cierra la barra de herramientas EditNotes.

## Editando características usando las herramientas EditNotes

Use las herramientas EditNotes para sugerir cambios al administrador del sitio ArcIMS. Debe seleccionar las características antes de que pueda usar las herramientas Move Selected Features, Delete Selected Features, o Attributes .

Cuando envíe sus ediciones se la pedirá que de una descripción. Esta descripción ayudará al administrador del sitio ArcIMS a entender lo que usted ha hecho y el motivo.

Será capaz de ver sus ediciones aún después de haber enviado su sesión. Para cerrar la barra de herramientas EditNotes y eliminar sus ediciones del mapa, pulse el botón Stop EditNotes.

### Nota

#### Cambiando la capa activa

Debe detener la sesión de EditNotes antes de pulsar otra capa en la leyenda.

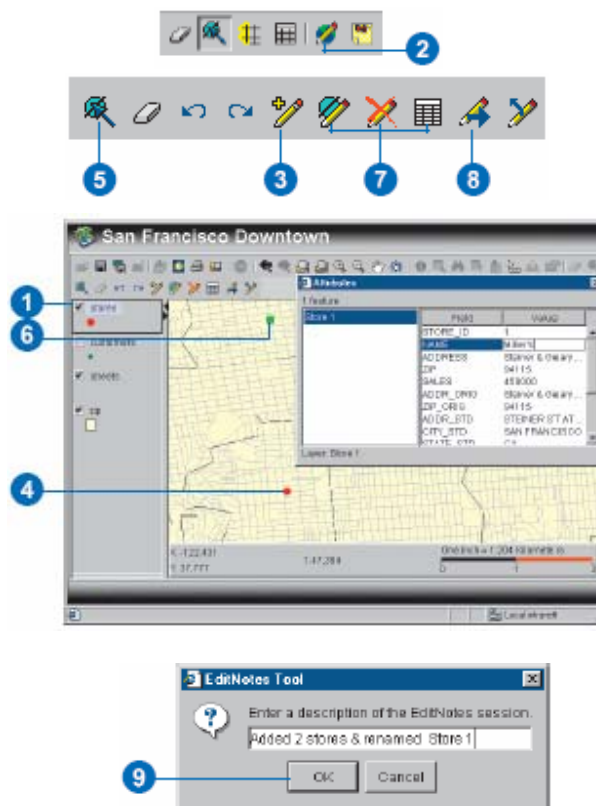
..

### Nota

#### Servicios de Características únicamente

Las herramientas EditNotes no están disponibles para Servicios de Imagen.

1. Pulse una capa en la leyenda para activarla.
2. Pulse EditNotes en la barra de herramientas.
3. Pulse el botón Add Features para añadir una característica.
4. Dibuje una nueva característica en el mapa.
5. Pulse el botón Select Features en la barra de herramientas EditNotes y pulse una de las cuatro herramientas de selección gráfica.
6. Seleccione características de mapa arrastrando un círculo o un rectángulo sobre ellas, dibujando un polígono alrededor, o dibujando una línea a través de ellas. Pulse dos veces el mapa para finalizar una línea o polígono.
7. Pulse el botón Move Selected Features, luego pulse una característica seleccionada o el vértice de una característica seleccionada y arrástrelo a una nueva localización en el mapa; o  
Pulse el botón Delete Selected Features; o  
Pulse el botón Attributes y añada o cambie información de los atributos de las características seleccionadas.
8. Pulse Submit Session para enviar sus cambios al administrador del sitio ArcIMS.
9. Introduzca una descripción y pulse OK.



## Añadiendo datos locales

Se pueden añadir datos locales, capas ArcSDE y datos de Internet a la visualización del mapa del Visor. Los datos locales incluyen shapefiles e imágenes. Los datos locales pueden añadirse usando Catalog, al cual se accede pulsando el botón Add Layers.

### Nota

#### Estableciendo transparencia de imágenes

Establezca transparencia de imágenes en la pestaña General del cuadro de diálogo Layer Properties. Acceda al cuadro de diálogo Layer properties pulsándole botón Layer Properties.

### Nota

#### Añadiendo favoritos

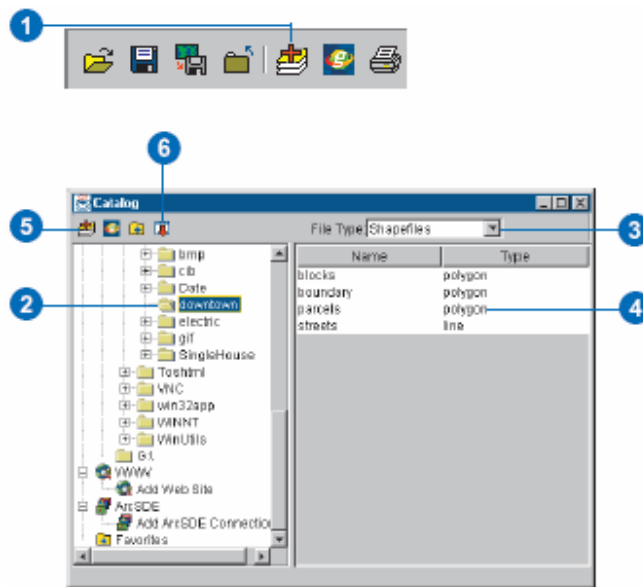
Las carpetas de favoritos contienen enlaces a directorios de datos y conexiones de bases de datos a las que se acceden frecuentemente.

1. Pulse el botón Add Layers para abrir Catalog.
2. Bajo Data Sources, pulse dos veces Local and desplácese al directorio que contiene los datos que quiere añadir.
3. Pulse la flecha de la lista de selección File Type y seleccione Shapefiles o Image Files.

El tipo de la característica—punto, línea, polígono o imagen—es mostrado junto al shapefile o imagen.

4. Pulse un shapefile o imagen para incluirlo en su mapa. Para seleccionar más de un shapefile o imagen, mantenga pulsada la tecla Ctrl y pulse los nombres de shapefiles o imágenes adicionales.
5. Pulse el botón Add Layers en la barra de herramientas Catalog.
6. Pulse el botón Close para cerrar Catalog.

Las capas correspondientes a los datos que añadió aparecerán en la leyenda.



## Añadiendo capas ArcSDE

Para poder añadir capas ArcSDE, debe añadir una conexión ArcSDE.

Para crear una conexión ArcSDE debe conocer el nombre del servidor y poseer un nombre de usuario y una contraseña. Si no tiene información completa sobre una instancia ArcSDE, contacte con su administrador ArcSDE. Use el formato puerto:<número de puerto> cuando introduzca la instancia en el cuadro de texto Instance.

### Nota

#### Guardando una conexión ArcSDE en Favoritos

Pulse con el botón derecho ArcSDE Connection en Catalog y pulse Add to Favorites para añadir la conexión a su carpeta Favoritos.

### Nota

#### Desconexión de una base de datos ArcSDE

Para desconectarse de una base de datos ArcSDE, pulse con el botón derecho del ratón el servidor ArcSDE en el panel izquierdo del cuadro de diálogo Catalog pulse Disconnect.

1. Pulse el botón Add Layers para abrir Catalog.

2. Bajo Data Sources, pulse dos veces ArcSDE.

3. Bajo ArcSDE, pulse dos veces Add ArcSDE Connection.

El cuadro de diálogo ArcSDE Connection aparece.

4. Introduzca el nombre del servidor ArcSDE en el cuadro de texto Server.

5. Introduzca puerto:<número de puerto> el cuadro de texto Instance.

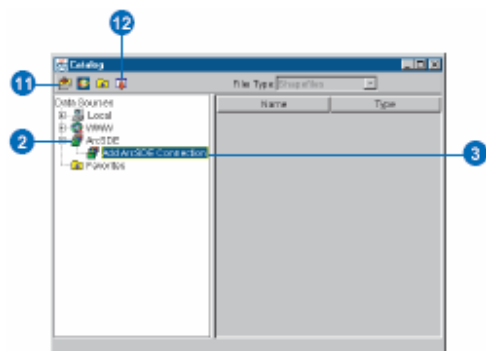
6. Si es necesario, introduzca el nombre de una base de datos en el cuadro de texto Database.

7. Introduzca su nombre de usuario y contraseña.

8. Pulse Test Connection.

Si ve Connection Failed en el cuadro de mensaje que aparece, pulse OK y compruebe su configuración.

Si ve Connection Succeeded en el cuadro de mensaje que aparece, pulse OK y continúe.



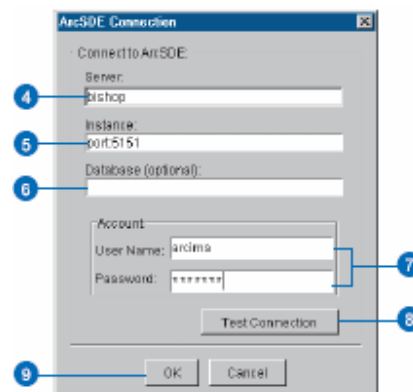
9. Pulse OK para conectar al servidor ArcSDE.

10. Pulse una capa ArcSDE.

11. Pulse el botón Add Layers.

12. Pulse el botón Close para cerrar Catalog.

La capa ArcSDE se ha añadido al mapa.



## Añadiendo datos desde Internet

El Visor Java le permite añadir datos desde otras fuentes en Internet como otros sitios ArcIMS y Geography Network.

Algunos servicios ArcIMS están restringidos—no puede conectarse a ellos a menos que tenga privilegios de acceso. Marque Connect to restricted services en el cuadro de diálogo WWW Connection e introduzca el nombre de usuario y la contraseña para conectarse a servicios restringidos.

### Nota

#### Estableciendo transparencia de imagen

Establezca la transparencia de los Servicios de Imagen en la pestaña General del cuadro de diálogo Layer Properties. Acceda al cuadro de diálogo Layer Properties pulsando el botón Layer Properties.

### Nota

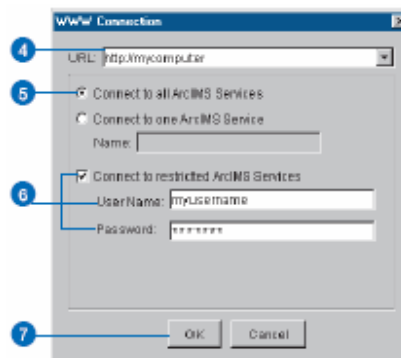
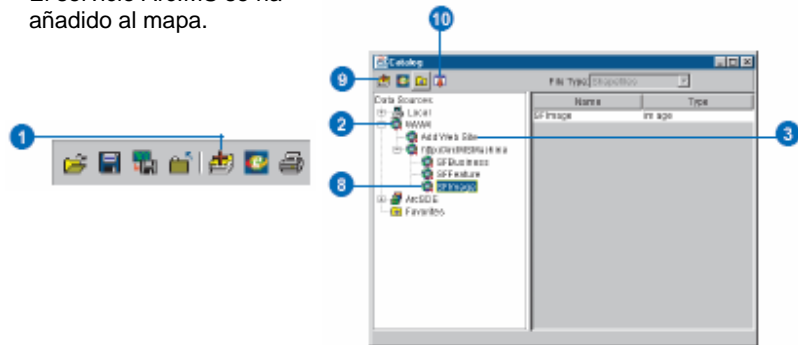
#### Eliminando una conexión a un sitio Web

Para eliminar una conexión a un sitio Web, pulse con el botón derecho del ratón la conexión y pulse Remove en el menú que aparece.

## Añadiendo servicios ArcIMS

1. Pulse el botón Add Layers para abrir Catalog.
  2. Pulse dos veces WWW.
  3. Pulse dos veces Add Web Site para abrir el cuadro de diálogo WWW Connection.
  4. Introduzca la URL de la máquina anfitriona ArcIMS a la que desea conectarse.
  5. Pulse Connect to all ArcIMS Services o Connect to one ArcIMS service.  
Si pulsa Connect to one service, introduzca el nombre del servicio en el cuadro de texto.
  6. Si desea conectarse a servicios restringidos, marque Connect to restricted ArcIMS Services, le introduzca su nombre de usuario y contraseña.
  7. Pulse OK.
- Los servicios seleccionados de la máquina anfitriona aparecen en Catalog. Si selecciona Connect to one service, sólo una conexión aparecerá para esa máquina anfitriona.
8. Pulse un servicio ArcIMS.
  9. Pulse el botón Add Layers.
  10. Pulse el botón Close para cerrar Catalog.

El servicio ArcIMS se ha añadido al mapa.



Geography Network<sup>SM</sup> es una red global de información y servicios geográficos. Proporciona la infraestructura para compartir información geográfica con usuarios de todo el mundo. El Visor Java le permite acceder a los contenidos de Geography Network.

Abra Geography Network Explorer pulsando el botón Geography Network en la barra de herramientas del visualizador. Busque por Content by geographic extent, keyword, o data theme o navegue por todo el contenido disponible.

Puede ver más información sobre Geography Network en [www.geographynetwork.com](http://www.geographynetwork.com).

#### Nota

#### El botón Geography Network

*El botón Geography Network está disponible en la barra de herramientas del visualizador y en la barra de herramientas de Catalog..*

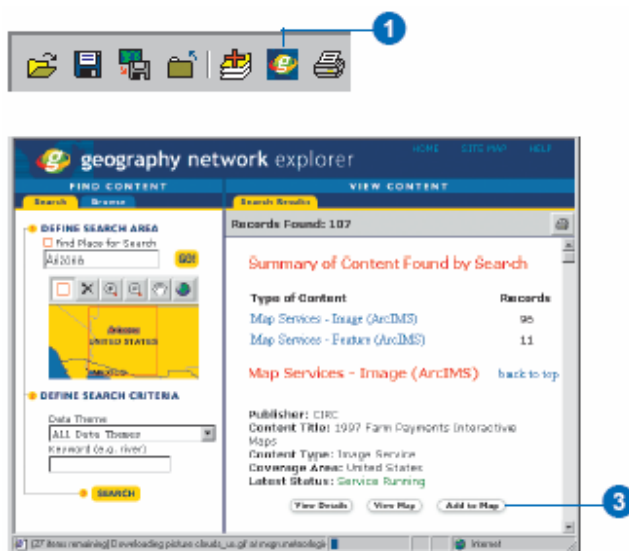
## Añadiendo datos desde Geography Network

1. Pulse el botón Geography Network en Catalog o en la barra de herramientas del visualizador para abrir Geography Network Explorer.
2. Busque o navegue por los datos usando las herramientas del Geography Network Explorer.

Los resultados de búsqueda y de navegación aparecen en el panel de la derecha.

3. Una vez que haya encontrado los datos, pulse Add to Map.
4. Cierre el Geography Network Explorer.

Las capas del Geography Network se muestran en la leyenda.



## Imprimiendo el mapa y guardándolo como una imagen

Use la herramienta Print para imprimir su mapa. La versión impresa de su mapa no se parece exactamente a al versión del sitio Web. La extensión del mapa es la misma, pero se han omitido otros elementos de la página, como la barra de herramientas y la flecha de Norte.

Use la herramienta Copy Map Image to File para guardar la vista actual como una imagen JPEG.

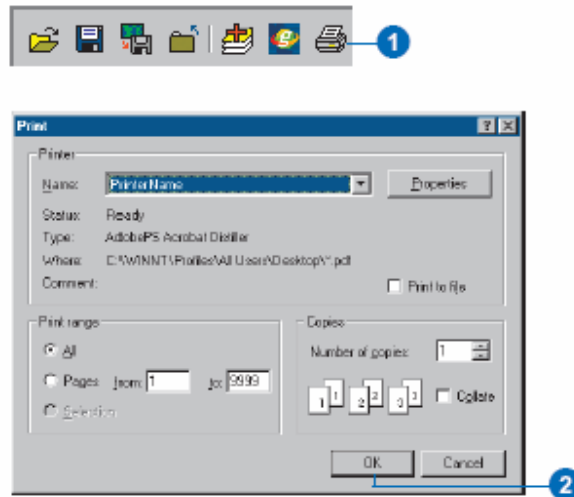
### Imprimiendo el mapa

1. Pulse el botón Print en la barra de herramientas del visor.

El cuadro de diálogo Print aparece.

2. Cambie las opciones de impresión que necesite cambiar y pulse OK.

El mapa se imprime en la impresora que seleccionó.



### Guardando el mapa como una imagen

1. Use las herramientas Pan y Zoom para desplazarse o realizar zoom en la extensión que quiere capturar como imagen.
2. Pulse el botón Copy Map Image to File.
3. Desplácese al directorio en el que quiere guardar la imagen.
4. Introduzca un nombre para la imagen en el cuadro de texto File name.
5. Pulse Save.

La vista actual se guarda como una imagen JPEG.

