

4. ANÁLISIS DEL PLAN ANTERIOR Y VERIFICACIÓN DEL GRADO DE CUMPLIMIENTO

El **Primer Plan General de Defensa contra Incendios Forestales** elaborado en Baleares en el **año 1979**, estableció los requisitos necesarios para dotar a la Comunidad Autónoma de un **sistema de extinción** de incendios forestales eficaz y bien dotado técnicamente, así como los parámetros para lograr la imprescindible *coordinación entre todos los organismos participantes* con el fin de obtener la máxima eficacia de los medios existentes.

El **Segundo Plan General** elaborado en el **año 1988** pretendía, a la vez que *mantener el operativo de extinción* de incendios forestales logrado con el Primer Plan, crear una *infraestructura de prevención* en los montes, suficiente para lograr evitar la propagación del fuego hasta alcanzar el carácter de gran incendio (>100 ha), así como *incidir sobre la población* mediante campañas de información, educación y sensibilización con el fin de **reducir el número de incendios** forestales.

Este Segundo Plan ha constituido un intento de planificar en el tiempo y en el espacio las actuaciones necesarias para dotar a todo el territorio Balear de una infraestructura suficiente de defensa contra el fuego. En el marco de dicho Plan, y con este fin, se han elaborado **6 Planes Comarcales** de defensa contra incendios, que han profundizado en el estudio de la situación y en las peculiaridades de las diferentes zonas.

Aunque se han realizado en el transcurso del periodo del Plan determinadas actuaciones preventivas, no han podido ejecutarse la totalidad de las actividades previstas debido a muy significativas restricciones asociadas con el **carácter privado** de la mayoría de las fincas, sus **reducidas dimensiones** y la **dificultad de localizar** a los **propietarios** y obtener sus **preceptivas autorizaciones**.

Simultáneamente se han elaborado, con aceptable éxito, distintas **normas reguladoras** de actividades **potencialmente peligrosas** (fuegos, vertederos, urbanizaciones, talas incontroladas, etc...) e incorporado abundantes **tecnologías vinculadas a la operatividad de los recursos de vigilancia y extinción**, todas ellas superpuestas a un escenario social tradicional, estático y difícilmente franqueable en lo preventivo.

Retomando, sintéticamente, las estadísticas de los decenios correspondientes al período de vigencia de los dos Planes anteriores comprobamos que ha habido una

pequeña **disminución del número de incendios**. En el periodo **1979-1987** se registraron **1.228 incendios**, mientras que en el decenio **1988-1997** se dieron **1.144**.

En términos de **superficie total incendiada**, se aprecia una cierta disminución al pasar de **13.157 ha** en el **primer período** a **10.402 ha** en el **segundo**.

La **superficie media incendiada** ha pasado de ser **11,4 ha/incendio** a **9 ha/incendio**, destacando el año **1997** con **0,8 ha/incendio**.

En cuanto a los **grandes incendios** ($S > 100$ ha) su número ha pasado de **35** para el **primer período** a **18** para el **decenio 1988 - 1997**.

Los incendios cuyos **focos** son las **carreteras, sendas, casas y áreas con afluencia de público** han aumentado. En el **primer período** suponían el **44%** de la totalidad de los incendios, mientras que en el **decenio 1.988-1.997** han pasado a ser el **64 %**.

En los últimos 5 años **ha incrementado la investigación de las causas de los incendios**. Esto ocasiona que determinadas causas han aumentado sólo por el hecho de ser el resultado de una investigación. Con esta matización se puede decir es la **negligencia** en todas sus formas (quemadas sin adoptar medidas de prevención suficientes, basuras, urbanizaciones, calentamiento de comidas, cigarrillos, etc.) la causa que más ha aumentado en el **período 1.988-1.997** ya que ha pasado de ser el **18%** de los incendios al **45%**. Los **incendios intencionados** han aumentado igualmente. En el primer periodo suponían el **23%** de los casos y en el segundo alcanza el **27%**. Pastos para el ganado, piromanía e intencionalidad criminal (venganzas, etc...) son las tipologías habituales.

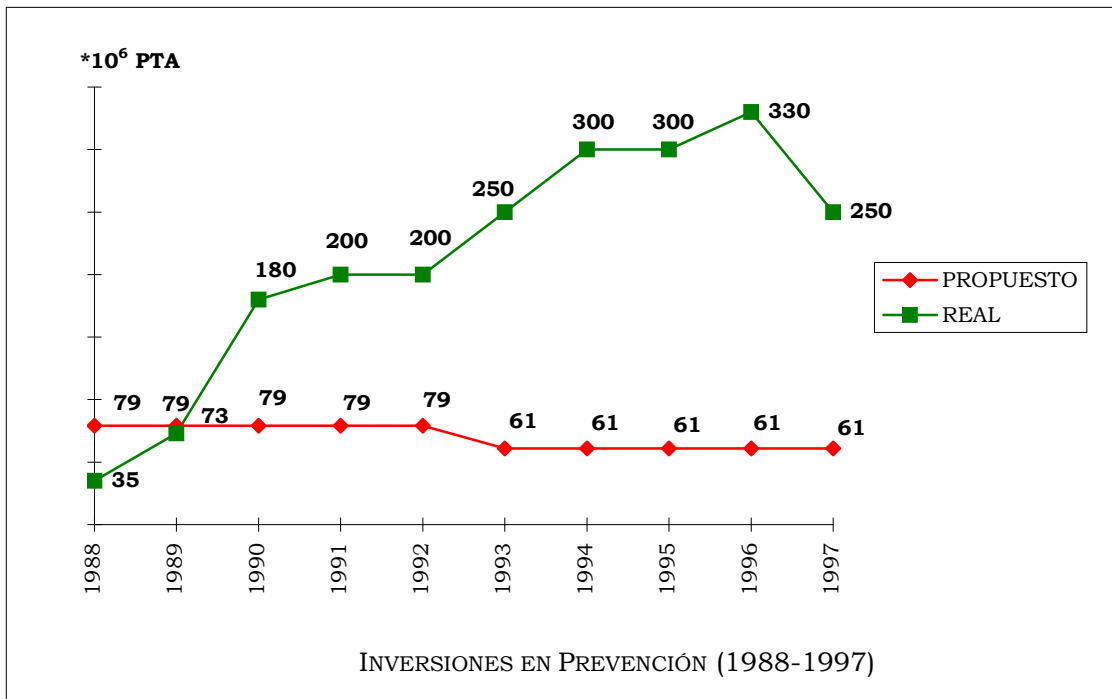
La **vigilancia fija** detectó el **31%** de los incendios en **1.977-1.988** mientras que en el siguiente decenio sólo llegó al **28%**. La **vigilancia móvil** ha pasado de detectar el **7%** de los incendios a detectar el **3%**, los **agentes forestales** siguen detectando el **4%** de los incendios forestales. En el segundo decenio el **63%** de los incendios son detectados por otros **agentes no clasificados** que se incluyen bajo una misma denominación de **otros**.

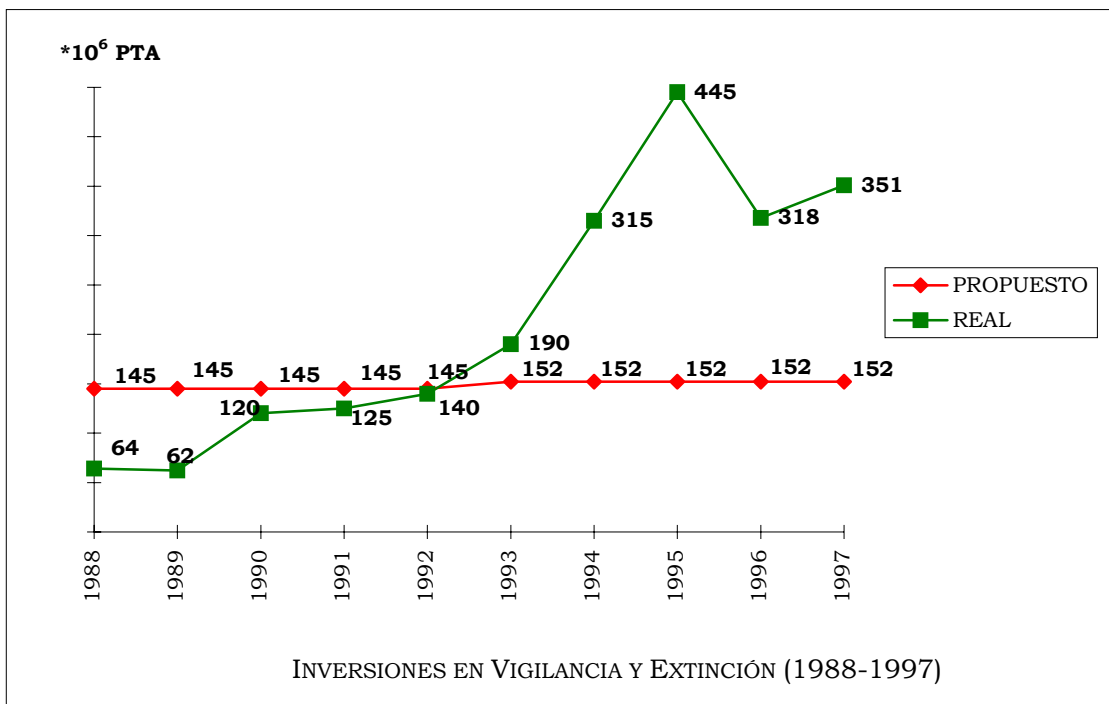
Durante el primer periodo estudiado, **1979-1987**, el tiempo de extinción fue **inferior a 3 horas** en el **56%** de los incendios y tiempos de extinción **entre 1 y 2 horas** se registraron en el **22 %**.

En el **decenio 1988-1997**, han actuado como **agentes de extinción** los **bomberos urbanos** y los **retenes forestales**. El tiempo de extinción **inferior a 3 horas** se ha alcanzado en el **64%** de los incendios y **entre 1 y 2 horas** en el **31%**.

Grado de cumplimiento del Segundo Plan General de Defensa contra Incendios forestales

Tanto en prevención como en vigilancia y extinción la **inversión real** ha superado substancialmente la **inversión prevista** en el Segundo Plan General, tal como se desprende de los gráficos siguientes:





Debe destacarse que los presupuestos anuales de inversiones no se han derivado de las previsiones del citado Plan. Debido a las circunstancias antes reseñadas relacionadas con las restricciones que impone la propiedad forestal, y aunque anualmente se han gastado cantidades superiores a las previstas en el Plan, la localización de los trabajos no siempre ha coincidido con lo establecido.

En **materia de prevención** es de destacar que la **selvicultura preventiva** a través de la apertura de áreas de defensa y fajas auxiliares junto a carreteras, se ha visto sumamente dificultada por el carácter privado de la propiedad forestal, la elevada cantidad de propietarios y su localización en la península e incluso en el extranjero. Se ha logrado en ocasiones la colaboración de los ayuntamientos a partir de información del catastro pero, en general, esta colaboración ha sido escasa, no demostrando en la práctica gran interés en el tema.

El Segundo Plan tenía previsto realizar 1.800 ha correspondientes a la apertura de fajas auxiliares y 240 ha de mantenimiento de áreas de defensa y fajas auxiliares.

La información disponible en el sistema de información geográfica permite localizar 266 km correspondientes a áreas de defensa/fajas auxiliares que con una anchura media de 40 m suponen 1.064 ha tratadas, que se traduce en un grado de cumplimiento del 59%.

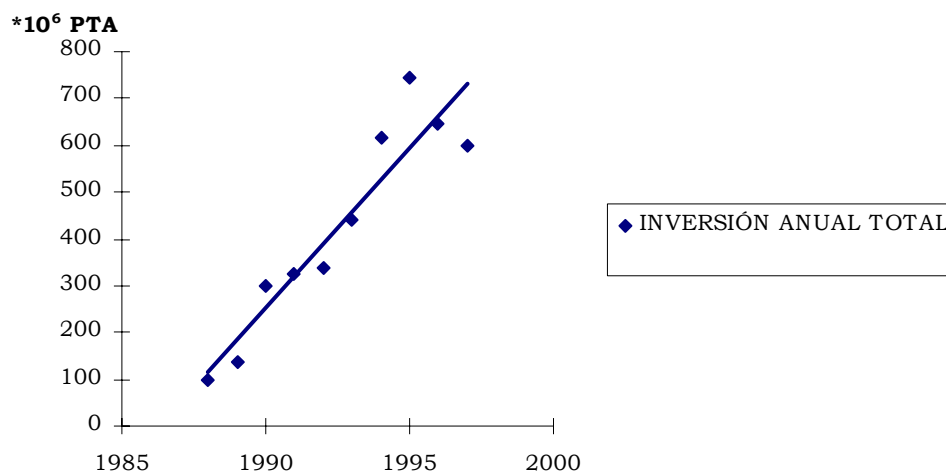
En cuanto a la **infraestructura hídrica**, en lugar de los 15 puntos de agua previstos, se han instalado o habilitado hasta 70 depósitos en zonas forestales de elevado riesgo de diferentes capacidades, formas y características.

Por último, en lo referente a la **infraestructura viaria**, en cuanto a caminos forestales, se han abierto, recuperado y mejorado un total de 150 km, de los 130 km en los que estaba previsto la adaptación y explanación y de los 160 km en los que estaba previsto su mantenimiento según el Plan General.

El elevado impacto ambiental que producen en ocasiones las obras de explanación y desmonte ha provocado ciertas restricciones en la definición de las actuaciones e incluso ha impedido la realización de algunas de ellas.

Tal como se desprende del gráfico siguiente, a lo largo del periodo en el que ha estado vigente el Segundo Plan General de defensa contra incendios en la CAIB, el **número de incendios** se ha mantenido **más o menos constante cada año**, independientemente de la inversión total en protección contra incendios.

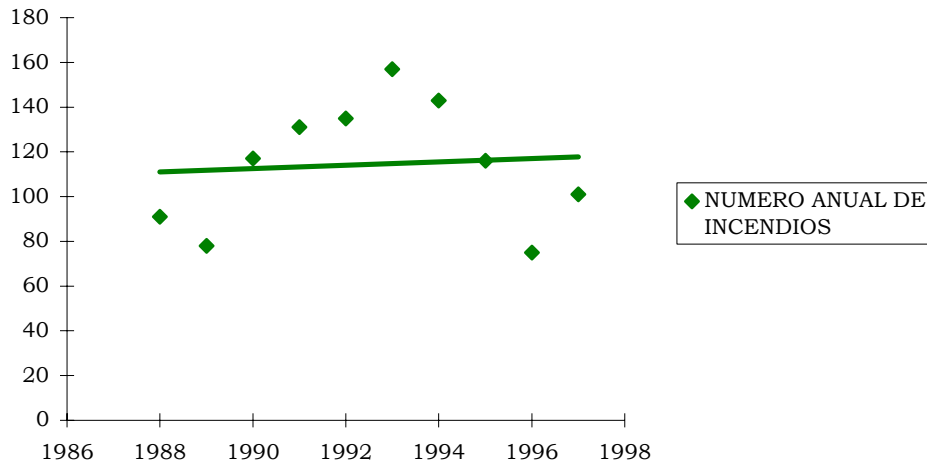
La **inversión anual total** en materia de protección aunque es variable de un año a otro presenta una tendencia al alza. El año **1995**, con **745 millones de pesetas** es en el que se ha realizado mayor inversión.



TENDENCIA DE LAS INVERSIONES EN PROTECCIÓN CONTRA INCENDIOS

El período se ha caracterizado, como se aprecia en el gráfico, por una fuerte tendencia ascendente.

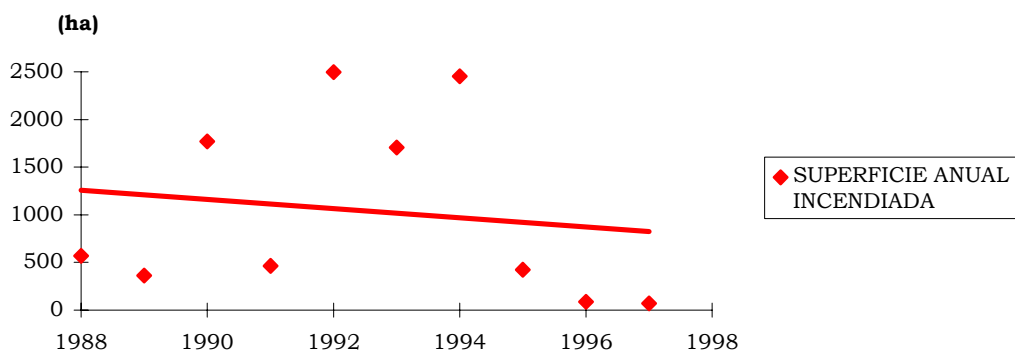
El **número total de incendios**, variable de un año a otro, se manifiesta con una moderada tendencia al alza.



TENDENCIA DEL NUMERO DE INCENDIOS

TE

Tal como se ha indicado anteriormente, la **superficie anual incendiada** presenta una dispersión muy grande, si bien se aprecia una tendencia a la baja.



ANÁLISIS DEL BIENIO 1.998-1.999

Los años 1.998 y 1.999 no pertenecen realmente al periodo de vigencia del Segundo Plan General (1.988-1.997), por lo que se estudian de forma separada.

Durante estos dos años se han producido **267 incendios** en la Comunidad Autónoma de las Islas Baleares, ardiendo una superficie de **1.760 ha**. La **superficie media** es, por tanto, de **6,6 ha** por incendio, lo que supone una disminución respecto a los dos decenios anteriores.

Desde el año 1.994 hasta 1.997 disminuyeron progresivamente tanto el número de incendios como la superficie total y la superficie media, volviendo a aumentar progresivamente a lo largo de los dos siguientes años (1.998 y 1.999), tal y como se puede observar en los gráficos correspondientes.

En el bienio **1.998-1.999** se han producido **4 grandes incendios** (superficie>100 ha), con una superficie media de **342 ha por incendio**, inferior a la media del período 1.987-1.997, que se situó en 455 ha por incendio.

Los incendios originados en las proximidades de **carreteras, sendas, casas y lugares con afluencia de público** suponen el **75%**, lo que representa un aumento de este tipo de focos respecto del período anterior.

Aumentan también en el bienio 1.998-1.999 los incendios causados por **negligencias** de todo tipo (**58%**) y se mantiene el porcentaje de incendios **intencionados (26%)**.

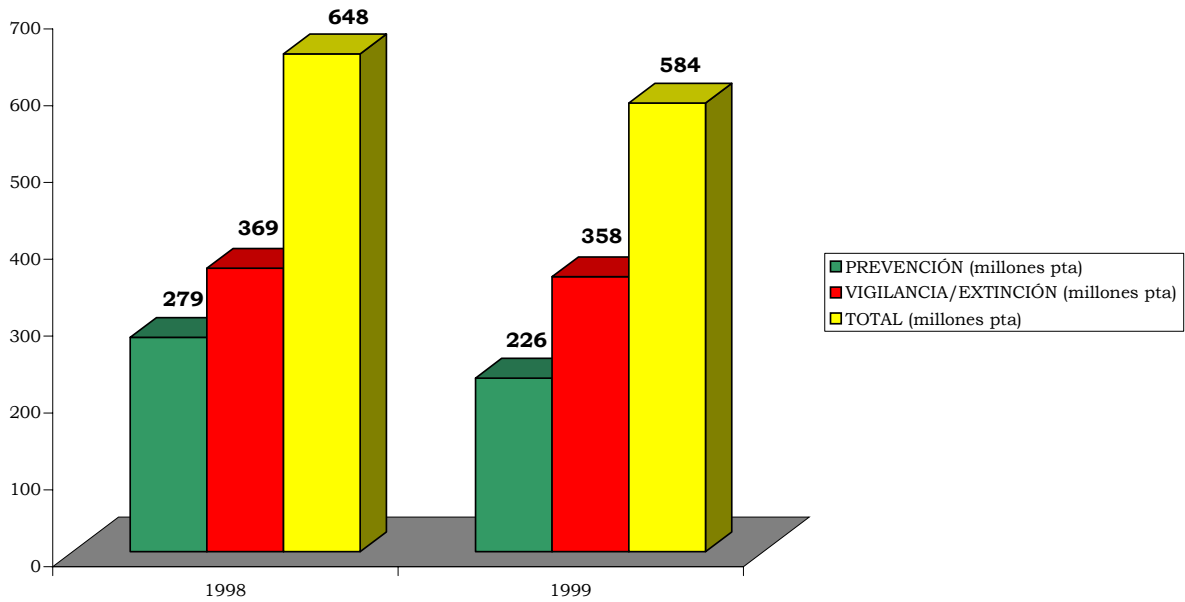
Se mantiene en un **60%** la proporción de incendios cuyo **tiempo de extinción** es inferior a **3 horas** y en **27%** los que se sitúan **entre 1 y 2 horas**.

Las **inversiones** en prevención, vigilancia y extinción correspondientes a los años 1.998 y 1.999 son las que aparecen reflejadas en el siguiente cuadro (en millones de pesetas)

CONCEPTO	AÑO 1.998	AÑO 1.999
Inversión vigilancia y extinción	369	358
Inversión prevención	279	226
Inversión total	648	584

Estas cifras no representan una variación significativa respecto a las inversiones del período anterior, manteniéndose la inversión en vigilancia y extinción por encima de la inversión en prevención.

INVERSIONES EN PROTECCIÓN CONTRA INCENDIOS FORESTALES DURANTE EL BIENIO 1998-1999



INVERSIÓN EN PROTECCIÓN CONTRA INCENDIOS FORESTALES Y ESTADÍSTICAS DE INCENDIOS

