

P.I.C. INTERREG III B – MEDITERRANEO OCCIDENTAL



Eix 5: Comunicació als ciutadans i als mitjans de comunicació. WEB



RINAMED
www.rinamed.net

Hoja de situación del documento

Versión	Fecha	Autores	Revisiones/Comentarios
1.0	6/9/2004	ESRI Userguide ARCIMS 4. Región de Murcia-IMIDA	Elaboración del manual: Gustavo Adolfo Barrancos, Manuel Erena y Pedro Garcia. Traducción a Castellano: Gustavo Adolfo Barrancos Traducción a Frances: Juan Ramon Molina. Traducción a Italiano: Anna Maria Pietrobonno Traducción a Catalan: Pedro Donat

Usant el Visor Java Configuratiu

- **El Visor Java Configuratiu**
- **La barra d'eines del Visor Java**
- **Zoom i desplaçament**
- **Consulta de dades**
- **Localitzant adreces**
- **Establint i eliminant MapTips**
- **Mesurant distàncies**
- **Canviant les propietats de la capa**
- **Selecció de característiques gràficament**
- **Característiques del búfer**
- **Treballant amb MapNotes i EditNotes**
- **Afegint dades**
- **Imprimint el mapa**

El Visor Java és un client més avançat que el Visor HTML. Suporta tant Serveis d'Imatge i Serveis de Característiques i proporciona eines per fer sofisticats anàlisis de GIS. La funcionalitat i aparença del Visor Java Configuratiu pot ser establerta en temps de disseny segons les seves preferències; per tant, el seu lloc Web pot semblar diferent i contenir menys eines que els descrits a aquest manual.

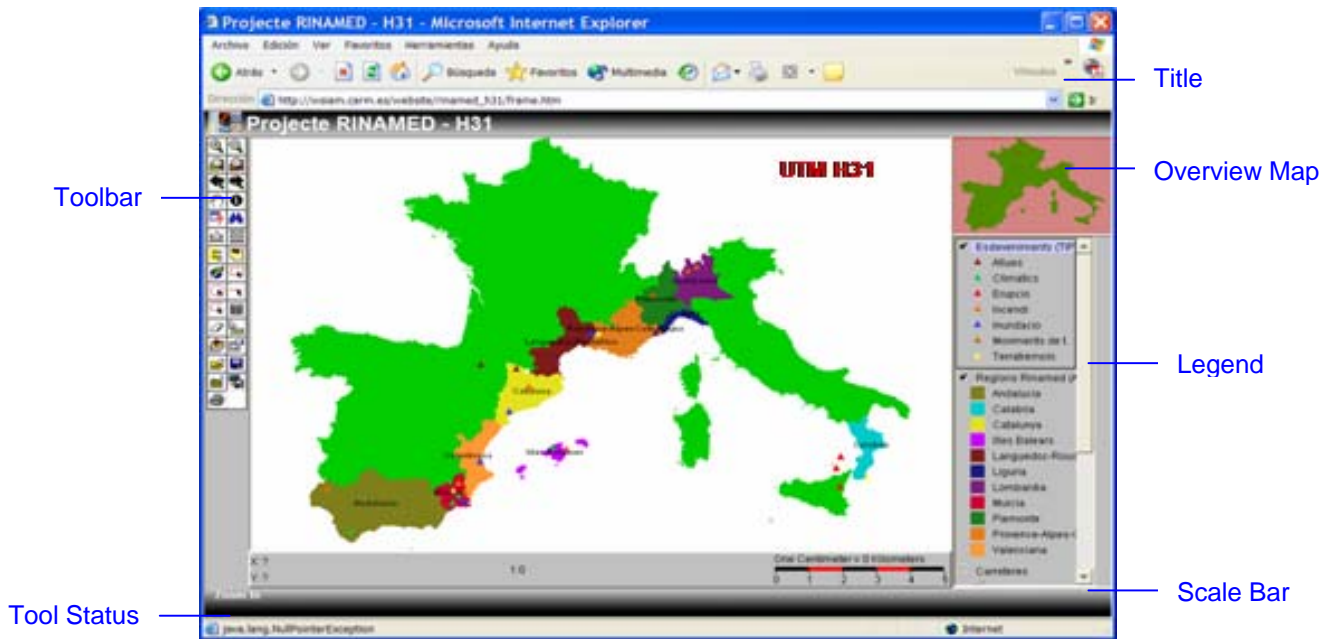
Fent servir el Visor Java vostè pot:

- Desplaçar-se i fer zoom per l'extensió dels mapes.
- Consultar dades espacials i dades d'atributs.
- Crear búfers al voltant de les característiques.
- Mesurar distàncies al seu mapa.
- Localitzar adreces.
- Afegir MapNotes i EditNotes.
- Afegir dades des de fonts locals i Internet.

Aquest manual descriu l'aspecte i funcionalitat del Visor Java només ha estat incorporat a un lloc Web.

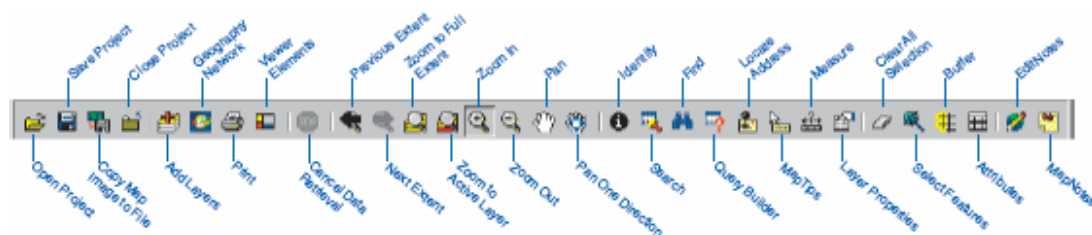
El Visor Java Configuratiu

El Visor Java Configuratiu té els següents elements: una àrea de presentació de mapes, títol, barra d'eines, llegenda, barra d'escala i mapa general.



La barra d'eines del Visor Java

La barra d'eines té las següents funcionalitats:



Open Project: Obri un arxiu de configuració de mapa creat anteriorment.

Save Project: Desa el mapa com un arxiu de configuració de mapa (.axl)

Copy Map Image to File: Desa la seva vista actual com una imatge JPEG.

Close Project: Tanca el projecte actual i deixa oberta la finestra de navegació.

Add Layers: Obri un Catàleg per a seleccionar dades per a afegir al mapa.

Geography Network: Obri el Geography Network Explorer per a cercar dades i afegir-les al mapa.

Print: Imprimeix el mapa a la impressora per defecte.

Viewer Elements: Canvia les propietats de visualització de la barra d'escala, llegenda i vista general del mapa. (Java Standard toolbar only.)

Cancel Data Retrieval: Cancel·la la consulta enviada al Servidor Espacial. (Java Standard toolbar only.)

Previous Extent: Fa zoom a la darrera extensió.

Next Extent: Continua el zoom des d'una extensió prèvia. Aquesta eina no està disponible fins que s'hagi premut el botó Previous Extent.

Zoom to Full Extent: Fa zoom a l'extensió completa del mapa.

Zoom to Active Layer: Fa zoom a la extensió completa de la capa activa.

Zoom In: Acosta l'àrea del mapa sobre la qual es prem o es deixa dintre d'una caixa d'arrossegament.

Zoom Out: S'allunya de l'àrea del mapa sobre la qual es prem o es deixa dintre d'una caixa d'arrossegament.

Pan: Desplaça la visualització cap a on va el punter del ratolí.

Pan One Direction: Desplaça el mapa vers una direcció. Disponible com a quatre eines.

Identify: Mostra els atributs de la característica seleccionada.

Search: Cerca característiques relacionades amb la informació introduïda.

Find: Cerca característiques coincidents amb la cadena de text introduïda.

Query Builder: Construeix expressions de consulta per a cercar característiques.

Locate Address: Localitza un carrer al mapa.

MapTips: Mostra informació sobre una característica quan el punter del ratolí hi és damunt d'ella.

Measure: Mesura distàncies al mapa.

Layer Properties: Configura les propietats de visualització de la capa activa.

Clear All Selection: Esborra del mapa el conjunt de característiques seleccionades.

Select Features: Selecciona característiques contingudes dintre o tretes per un gràfic dibuixat al mapa. Disponible com a quatre eines.

Buffer: Localitza les característiques d'una capa que es troba dins de la distància de búfer introduïda, a les característiques seleccionades d'altra capa.

Attributes: Mostra en taules la informació relativa a les característiques seleccionades.

EditNotes: Obri la barra d'eines d'EditNotes.

MapNotes: Obri la barra d'eines de MapNotes.

Zoom i desplaçament de l'àrea de visualització del mapa

Les eines de zoom i desplaçament permeten canviar l'extensió del mapa. Acosten i allunyen només prement una zona del mapa o prement i arrossegant una caixa al voltant de la zona. Mostren l'extensió completa del mapa, l'extensió de la capa activa, l'última extensió, o la següent extensió prement l'eina apropiada a la barra d'eines. Vegi 'La barra d'eines del Visor Java' si necessita més informació.

Desplaci el mapa per veure característiques més enllà de l'última extensió o per tornar a centrar el mapa. Per a això usi les eines Pan, Pan to North, Pan to South, Pan to East, and Pan to West

NOTA

Actualitzant la pàgina Web
Tingui en compte que prement el botó Actualitza al navegador Web es torna a carregar la pàgina. Si havia usat el 'zoom', usat l'eina de desplaçament, seleccionat característiques o canviat símbols de les capes, els canvis es perdran.

Acostant i allunyant.

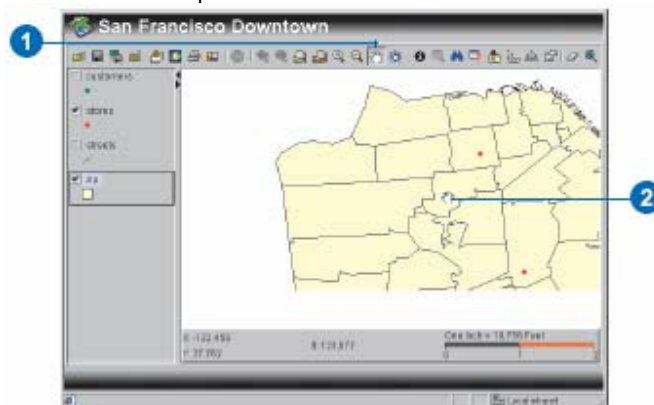
1. Premí el botó Zoom In o Zoom Out a la barra d'eines.
2. Mogui el punter del ratolí a la localització desitjada al mapa, llavors polsi i arrossegui una caixa al voltant de la zona.
3. Solti el botó del ratolí. L'àrea de visualització acosta o allunya l'àrea seleccionada.



Desplaçant la visualització del mapa

1. Premí el botó Pan a la barra d'eines.
2. Premí al mapa i arrossegui el ratolí a la direcció en què vulgui desplaçar-se.
 - Per a veure més a l'esquerra, premi i arrossegui el mapa a l'esquerra.
 - Per a veure més a la dreta, premi i arrossegui el mapa a la dreta.
 - Per a veure més cap amunt, premi i arrossegui el mapa cap amunt.
 - Per a veure més cap avall, premi i arrossegui el mapa cap avall.
3. Solti el botó del ratolí.

La visualització del mapa s'actualitza.



Troband característiques

L'eina Find localitza característiques com a un valor d'atribut que coincideix amb una cadena de text introduïda. L'eina Find diferencia entre majúscules i minúscules, per això ha de tindre en compte el format de la cadena introduïda. Es pot introduir una paraula completa o part d'ella quan es realitza una recerca.

El [quadre](#) de diàleg Find mostra la llista de característiques coincidents al tauler de la dreta. Pot veure el valor de l'atribut complet que coincideix amb la cadena introduïda. Pot veure, també, el camp al qual el valor de l'atribut pertany.

Nota

Buscant cadenes de text

No faci servir cometes a les cadenes de text.

Nota

Buscant valors numèrics

L'eina Find cerca cadenes de text. Per a cercar característiques basades en un valor numèric, faci servir l'eina Query Builder.

1. Premi el botó Find a la barra d'eines.



2. Escrigui la cadena de text que vulgui cercar al quadre de text Value.

3. Premi una capa al quadre de llista. Mantingui premuda la tecla Ctrl i premi múltiples capes per cercar característiques en més d'una capa.

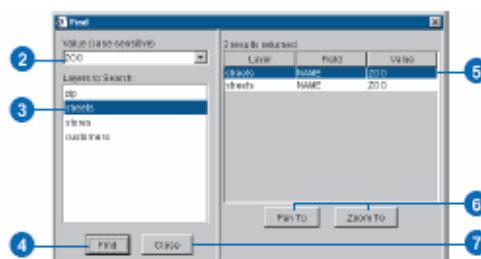
4. Premi Find.

Una llista de característiques, amb un valor d'atribut coincident amb la cadena que cal cercar, apareix al quadre de diàleg Find.

5. Premi una característica per posar-la en relleu al mapa.

6. Premi Pan To o Zoom To per desplaçar-s'hi o allunyar-s'hi.

7. Premi Close per tancar el quadre de diàleg Find.



Cercant característiques

Si creà una consulta emmagatzemada quan va elaborar el seu mapa i incorporà l'eina Search al disseny del seu lloc Web, ara pot cercar característiques introduint un únic valor.

L'expressió de consulta ja ha estat construïda simplement necessita proporcionar el paràmetre que hi manca. Per exemple, si una aplicació GIS d'Internet conté la consulta emmagatzemada ZIP=[%var%], podria completar l'expressió de consulta substituint [%var%] amb un valor real.

Nota

Cercant cadenes de text

No faci servir cometes a les cadenes de text. Recordi, també, que les cadenes de text diferencien entre majúscules i minúscules.

1. Premi una capa a la llegenda per activar-la.
2. Premi el botó Search a la barra d'eines.

Si la funcionalitat de Search no és suportada per una capa, un quadre de missatge apareix indicant-ho. Altrament apareix el quadre de diàleg Search.



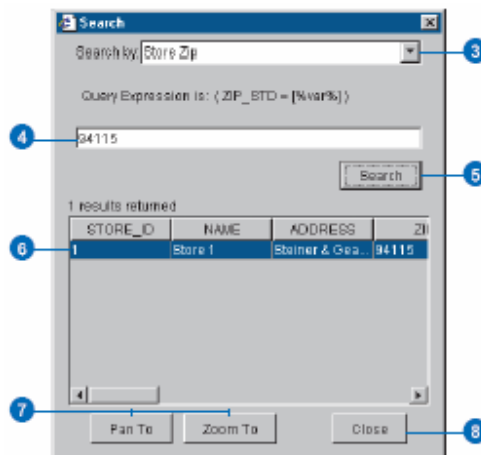
3. Premi la fletxa de la llista desplegable de Search by dropdown i seleccioni el nom d'una consulta.

L'expressió de consulta apareix sota la llista desplegable.

4. Introdueixi un valor al quadre de text per reemplaçar [%var%] a l'expressió de consulta.
5. Premi Search.

Una llista de característiques coincidents amb el criteri de recerca hi apareix en forma de taula al quadre de diàleg de recerca.

6. Premi una característica per posar-la en relleu al mapa.
7. Premi Pan To o Zoom To per desplaçar-s'hi o allunyar-s'hi.
8. Premi Close per tancar el quadre de diàleg Search.



Consultant dades

Faci servir l'eina Query Builder per trobar característiques basades en els seus valors d'atributs. Pot cercar per valor numèric o de cadena; tanmateix recordi que el valor d'una cadena fa la diferència entre majúscules i minúscules i ha d'anar entre cometes simples.

Pot calcular estadístiques per als camps numèrics d'una capa prement el botó Statistics, al quadre de diàleg del Query Builder. Un conjunt simple d'estadístiques es genera per a totes les característiques de la capa activa, a no ser que activi l'opció Use Query Results. Si activa aquesta opció, les estadístiques es calculen únicament per a les característiques restituïdes.

Nota

Treballant amb els resultats de les consultes

Els resultats d'una consulta poden ser emmagatzemats a un arxiu de text prement el botó Save Results. A la caixa de diàleg Save, escriu un nom d'arxiu amb l'extensió.txt. El contingut de l'arxiu de text pot ser analitzat usant altre programari, com a un programa d'estadística o una fulla de càlcul.

Nota

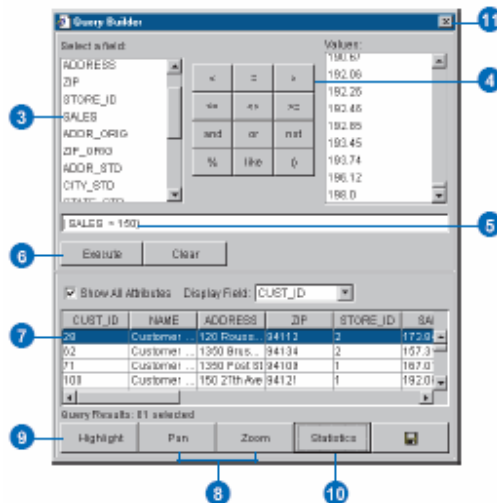
Netejant la seva expressió de consulta

Premi Undo per a eliminar el darrer element que afegí a la cadena de consulta, o premi Clear per a eliminar la cadena de consulta sencera.

1. Premí una capa a la llegenda per activar-la.
2. Premí el botó Query Builder a la barra d'eines.



3. Al quadre de diàleg Select a field, premi un camp.
4. Premí un operador. Un quadre de missatge pot aparèixer advertint-li que hi ha més de cent valors al camp seleccionat. Premí Yes per afegir-hi tots els valors a la llista de valors o No per afegir-hi sols una mostra dels valors.
5. Premí un valor a la llista de valors o fiqui'l a l'expressió del quadre de text.
6. Continuí construint la seva expressió de consulta com s'ha descrit adés. Quan hagi finalitzat, premi Execute. Una llista de característiques coincidents apareix en forma de taula a la part inferior del quadre de diàleg Query Builder. Les característiques són també destacades al mapa.
7. Premí una de les característiques per seleccionar-la.
8. Premí Pan o Zoom per desplaçar o fer zoom sobre la característica.
9. Premí Highlight per ressaltar sols la característica seleccionada.
10. Premí Statistics per calcular estadístiques per a les característiques.
11. Tanqui el quadre de diàleg Query Builder.



Localitzant adreces

La coincidència d'adreces implica localitzar un punt basant-se en una adreça especificada pel usuari. Faci servir l'eina Locate Address per realitzar una coincidència d'adreces. L'eina Locate Address està disponible només si les propietats de geocodificació d'una capa geocodificable han estat definides durant la creació del mapa.

La informació sol·licitada es mostra en color roig al quadre de diàleg Locate Address.

Nota

Millorant la precisió dels resultats de coincidència d'adreces

Quant més informació s'introdueixi, més precisa serà la recerca.

1. Premi el botó Locate Address a la barra d'eines.

Apareix el quadre de diàleg Locate Address



2. Premi la capa a la que es vulgui trobar una adreça.

3. Introdueixi una adreça al quadre de text Street

L'adreça està formada pel nombre, el nom i el tipus de carrer.

4. Introdueixi informació a altres quadres, tants com desitgi.

Si introdueix un nom de carrer al quadre de text CrossStreet, no inclogui un nombre de carrer a l'adreça introduïda al quadre de text Street.

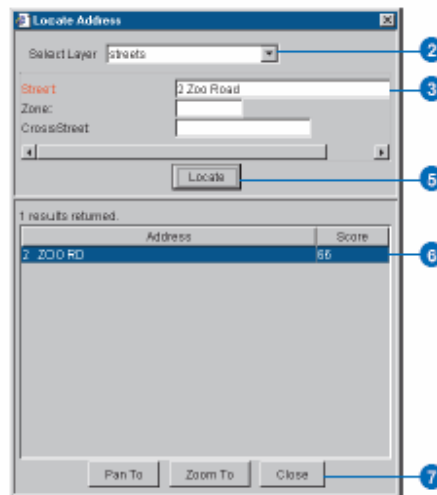
La informació sol·licitada es mostra en color roig.

5. Premi Locate.

Les coincidències d'adreces apareixen al tauler de la part de sota. Les adreces amb major valor són les que tenen major grau de coincidència.

6. Premi una adreça al tauler de la part de sota i premi Pan To o Zoom per desplaçar-s'hi o apropar-s'hi.

7. Premi Close per tancar el quadre de diàleg Locate Address.



Establint i eliminant MapTips

Els MapTips són petites caixes descriptives que sorgeixen quan el punter del ratolí es col·loca sobre una característica. Per exemple, un MapTip pot mostrar el nom de la ciutat en la qual posem el punter. Un MapTip pot visualitzar el valor d'atribut per a qualsevol camp a una taula d'atributs d'una capa.

Nota

El camp MapTip actual

Per determinar quin camp està utilitzant actualment MapTips per a una capa concreta, premi la capa a la llista de selecció Layer i hi trobarà MapTip Field a la part de sota del quadre de diàleg.

Nota

Eliminant tots els MapTips Fields

Premi el botó *Clear All MapTips Fields* per eliminar a totes les capes els MapTips establerts.

Establint MapTips

1. Premí el botó MapTips a la barra d'eines.



El quadre de diàleg MapTips hi apareix.

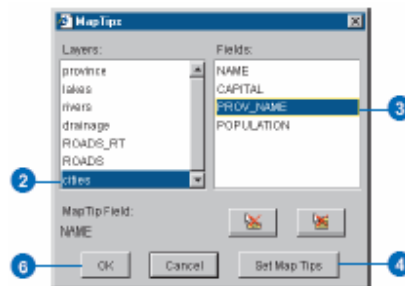
2. Premí una capa a la llista de selecció Layers.

3. Premí un camp a la llista de selecció Fields.

4. Premí Set MapTips.

5. Repeteixi les passes 1–3 per crear MapTips per a altres capes.

6. Premí OK per a tancar el quadre de diàleg MapTips.



Eliminant MapTips

1. Premí el botó MapTips a la barra d'eines.

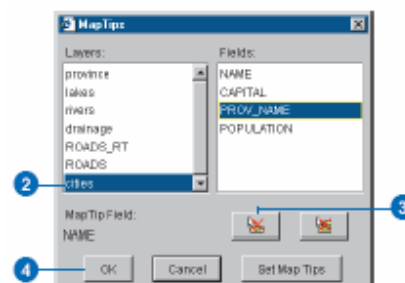


El quadre de diàleg MapTips hi apareix.

2. Premí una capa a la llista de selecció Layers.

3. Premí el botó Clear Selected MapTips Field.

4. Premí OK per a tancar el quadre de diàleg MapTips.



Mesurant distàncies al mapa

Faci servir l'eina Measure per mesurar distàncies al mapa. Per mesurar la distància d'un punt a un altre, premi el punt de sortida, llavors, mantenint-lo premut, arrossegui el punter del ratolí cap al punt final. La longitud del segment lineal es mostra al cantó superior esquerre de l'àrea de visualització del mapa. Pot mesurar tantes distàncies com vulgui. La longitud total de tots els segments lineals també es mostra al cantó superior esquerre.

Nota

Terminant les medicions

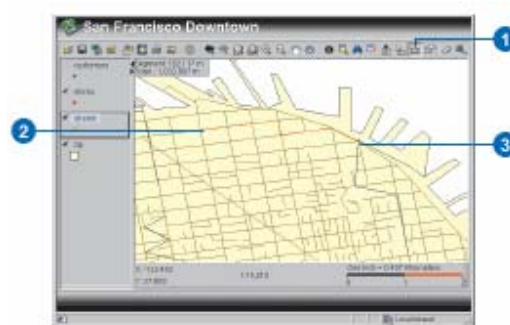
Per eliminar el total i els segments lineals, premi dues voltes sobre el mapa.

1. Premi el botó Measure a la barra d'eines.
2. Premi el punt de sortida al mapa.
3. Arrossegui el ratolí fins el punt final i solti el botó del ratolí.

La distància mesurada pel segment lineal apareix al cantó superior esquerre de l'àrea de visualització del mapa.

4. Repeteixi les passes 2 i 3 per crear segments lineals addicionals.

La distància total de tots els segments lineals també apareix al cantó superior esquerre de l'àrea de visualització del mapa.



Canviant unitats de mida i de visualització

Cada volta que s'apropi, allunyi o canviï la grandària del mapa, l'escala canvia. El canvi es reflexa a la barra d'escala que representa la relació entre una mida al mapa i una mida a la Terra (per exemple, 1 polsada = 40 quilòmetres).

L'eina Set Units permet establir les unitats de la pantalla i de mida. Les unitats de distància són les mateixes que les unitats d'escala, i són usades automàticament per expressar les mesures de distància al mapa.

Establint les unitats de pantalla, de distància i de mapa

1. Premi el botó Set Units a la barra d'eines. Dos quadres desplegable i un botó Set apareixen sota l'àrea de visualització del mapa.
2. Premi la fletxa de la llista desplegable Screen Units i seleccioni Polsades o Centímetres.
3. Premi la fletxa de la llista desplegable Distance Units i seleccioni Peus, Milles, Metres o Quilòmetres.
4. Premi Set.



CANVIANT LES PROPIETATS DE CAPA

Pot canviar les propietats mitjançant el quadre de diàleg Properties dialog.

Faci servir la pestanya General per canviar el nom de la capa que apareix a la llegenda i per establir la categoria d'escala visible per a la capa.

Faci servir la pestanya Symbols per canviar la simbologia de la capa. Pot canviar la grandària, tipus i color del símbol.

Faci servir la pestanya Labels per canviar les propietats de les etiquetes. Pot afegir i eliminar etiquetes, canviar el camp utilitzat per a etiquetes característiques, i afegir efectes a les etiquetes.

Al quadre de diàleg Layer Properties pot:

- Configurar propietats generals
- Etiquetar capes
- Afegir efectes a les etiquetes
- Usar escuts amb capes alineades
- Dibuixar característiques usant un símbol
- Usar imatges com a símbols
- Dibuixar característiques usant símbols graduats
- Dibuixar característiques usant símbols únics

Ignori les notes relatives a capes dependents de l'escala, perquè aquesta funcionalitat no és suportada pel Visor Java.

Algunes propietats de capa poden ser canviades prement una capa amb el botó dret del ratolí a la llegenda. Faci servir el menú contextual per afegir o eliminar la capa de la vista general del mapa.

Seleccionant característiques gràficament

Es poden utilitzar gràfics diferents per a seleccionar característiques: línies, cercles, rectangles i polígons. L'elecció de l'eina depèn d'allò que es vulgui seleccionar. Per exemple, si vol seleccionar totes les característiques dins d'una distància equidistant a un punt, faci servir l'eina Select by Circle.

Nota

Altres mètodes de selecció
Les eines Find, Query, i Buffer també poden ser usades per seleccionar característiques.

Nota

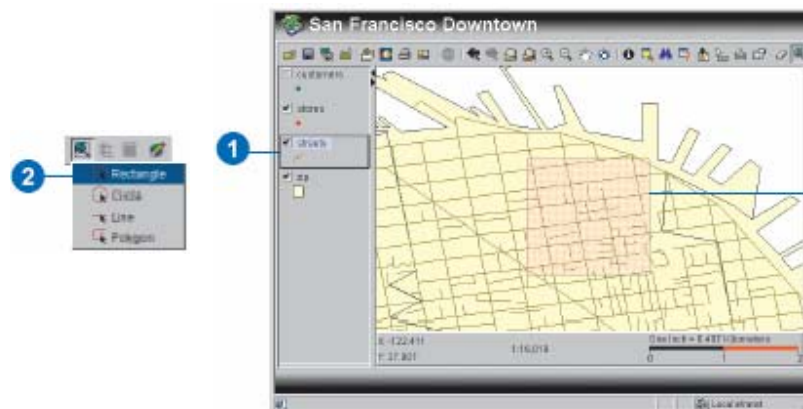
Eliminant la selecció
Premi el botó Clear All Selection per eliminar la selecció del conjunt de característiques.

Seleccionant característiques mitjançant un rectangle o un cercle

1. Premí una capa a la llegenda per activar-la.
2. Premí el botó Select by Rectangle o el botó Select by Circle a la barra d'eines.
3. Premí i arrossegui un gràfic al mapa.

Per a cercles, el punt al qual ha premut és el centre.

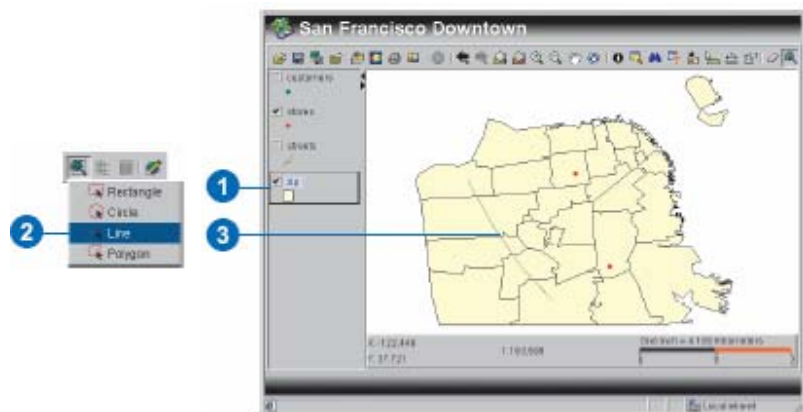
4. Solti el botó del ratolí. Les característiques seleccionades apareixen ressaltades al mapa.



Seleccionant característiques mitjançant línies o polígons

1. Premí una capa a la llegenda per activar-la.
2. Premí el botó Select by Line o el botó Select by Polygon a la barra d'eines.
3. Premí el mapa per crear cadascun dels punts a la línia o el polígon.
4. Premí dues voltes el mapa per acabar de dibuixar.

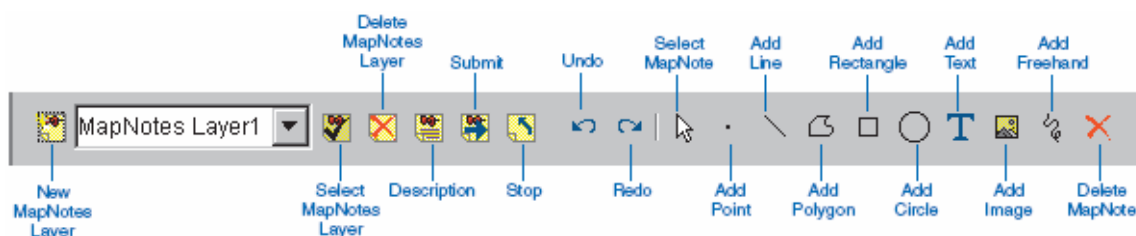
Les característiques seleccionades apareixen ressaltades al mapa.



Traballant amb MapNotes

L'eina MapNotes manifesta el concepte de GIS cooperatiu, no sols en quant a compartir dades, també en quant a compartir idees sobre les dades en Internet. Usi les eines MapNotes per afegir text o gràfics sobre un mapa a una capa MapNotes, i després envii les seves notes a l'administrador del lloc ArcIMS. La barra d'eines MapNotes conté un conjunt complet d'eines per afegir, esborrar i canviar l'aparença de les notes que va crear.

Quan premi el botó MapNotes, la barra d'eines MapNotes apareix. Les capes MapNotes existents, creades per vostè o per altres usuaris són carregades automàticament. Faci servir les eines següents per a crear i editar capes MapNotes. Quan hagi acabat, envii els seus MapNotes. Un element MapNotes apareixerà a la carpeta MapNotes de l'administrador del lloc etiquetada amb l'hora i una descripció. Després d'haver enviat les seves capes, altres usuaris que accedeixin a la mateixa aplicació GIS d'Internet podran veure la capa MapNotes que creà.



New MapNotes Layer: Crea una nova capa MapNotes

Select MapNotes Layer: Converteix la capa triada en la capa activa (la capa a la qual es faran els canvis)

Delete MapNotes Layer: Esborra la capa actual MapNotes de la llista de capes disponibles

Description: Obri una caixa de diàleg a la qual s'hi introdueix una descripció de la capa MapNotes

Submit: Envia l'actual sessió de MapNotes a l'administrador del lloc ArcIMS

Stop: Deté la seva sessió MapNotes i tanca la barra d'eines MapNotes

Undo: Elimina de la capa el text o gràfics recentment afegits.

Redo: Torna a afegir el text o gràfics que van ser eliminats usant el botó Undo

Select MapNote: Selecciona l'element (text o gràfics) que premi

Add Point: Afegeix un punt a la capa

Add Line: Afegeix una línia a la capa

Add Polygon: Afegeix un polígon a la capa

Add Rectangle: Afegeix un rectangle a la capa

Add Circle: Afegeix un cercle a la capa

Add Text: Afegeix text i permet canviar el color i tipus de font

Add Image: Afegeix una imatge a la capa

Add Freehand: Afegeix una línia, a mà alçada, a la capa

Delete MapNote: Elimina l'element seleccionat (text o gràfics) de la capa MapNotes

Creant o editant una capa MapNotes

Pot crear més d'una capa MapNotes durant una sessió MapNotes, però recordi que la grandària total del seu enviament MapNotes no pot excedir de 100 KB. Si té moltes notes per enviar, ha de fer-lo en diferents sessions o l'administrador del lloc ArcIMS ha d'ampliar el límit de l'enviament.

Nota

Terminant línies i polígons

Quan hagi acabat de crear una línia, una línia a mà alçada o text, o un polígon, premi dues voltes el mapa per completar el gràfic.

Nota

Afegint text i imatges

Quan s'hagi desplaçat a una imatge o quan estableixi les propietats de text, afegeixi una imatge o text al mapa prement al lloc en què vol afegir-hi.

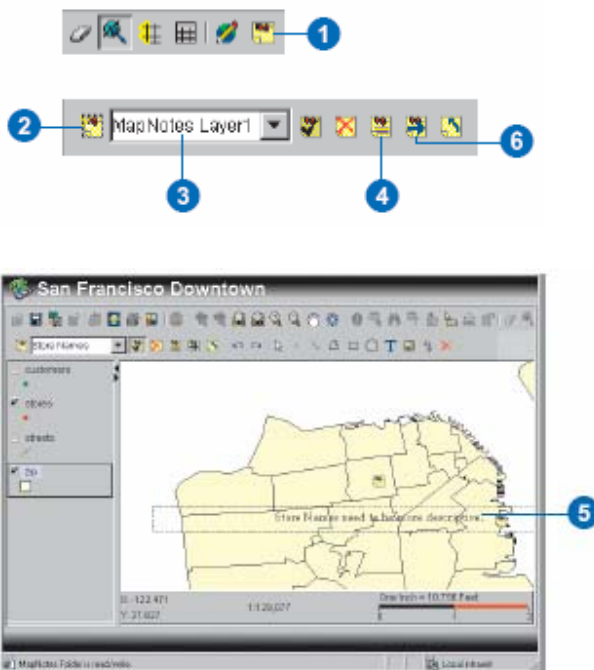
Creant una capa MapNotes

1. Premi el botó MapNotes a la barra d'eines.
2. Premi la capa New MapNotes a la barra d'eines MapNotes.
3. Introdueixi un nom per a la nova capa al quadre de diàleg que hi aparegui.
4. Premi el botó Description i introduïu una descripció de la capa. Premi OK per finalitzar.

5. Afegiu característiques de MapNotes

- a. Premi el botó Add Point i premi el mapa.
- b. Premi el botó Add Circle o el botó Add Rectangle i arrossegui un gràfic al mapa.
- c. Premi el botó Add Line o el botó Add Polygon i dibuixi al mapa una línia multipunt o un polígon.
- d. Premi el botó Add Freehand per dibuixar una línia a mà alçada o text al mapa.
- e. Premi Add Image i seleccioni l'arxiu d'imatge.
- f. Premi Text i introduïu el text que ha d'afegir. Premi el botó Font per establir les propietats de text.

6. Premi el botó Submit per enviar la seva sessió de MapNotes.



Pot seleccionar una capa MapNotes de dues maneres: triant-la d'una llista desplegable o seleccionant-la interactivament al mapa. La llista desplegable inclou totes les capes MapNotes que han estat enviades per un servei.

Nota

Undo and Redo

Si comet un error i vol desfer-lo, premi el botó Undo. Si va desfer alguna cosa i vol tornar al seu estat anterior, premi el botó Redo.

Nota

Canviant a una altra eina

La barra d'eines MapNotes es tancarà si prem altra eina a la barra d'eines del Visor. Per a tornar a obrir-la premi el botó MapNotes.

Nota

Seleccionant una capa MapNotes

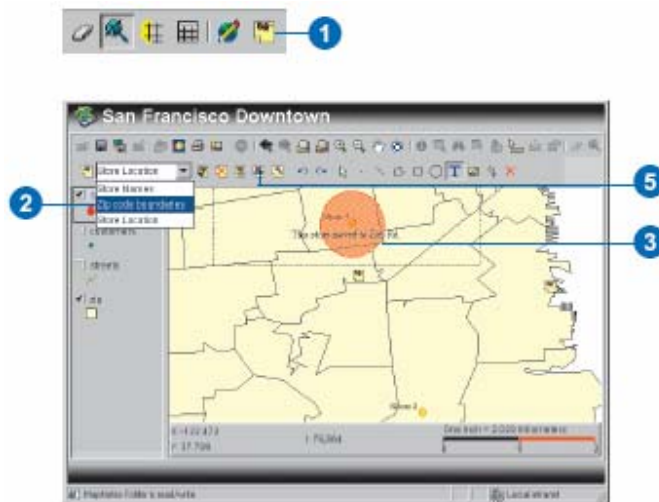
Una alternativa a l'hora de seleccionar capes MapNotes d'una llista desplegable és seleccionar capes interactivament. Premi Select MapNotes Layer from Map, després premi l'icona MapNotes al mapa.

Editant una capa MapNotes

1. Premi el botó MapNotes a la barra d'eines.
2. Seleccioni una capa MapNotes.

Premi el botó Select MapNotes Layer a la barra d'eines MapNotes. Prem una capa a la llista desplegable del quadre de diàleg que hi apareix, llavors premi Select.

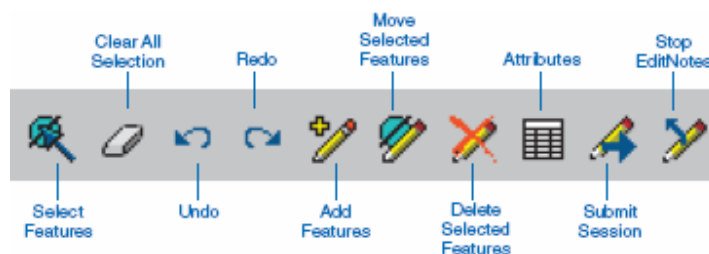
3. Afegeixi text i gràfics de la mateixa manera que quan hagi creat una nova capa MapNotes.
4. Esborri text i gràfics prement l'eina Select MapNote, llavors premi el text o els gràfics al mapa. Premi el botó Delete MapNote.
5. Premi el botó Submit per enviar els canvis.



Traballant amb EditNotes

Igual que les eines MapNotes, les eines EditNotes permeten compartir idees sobre les dades. Faci servir les eines EditNotes per a fer editar fàcilment dades espacials i atributs, després envii les seves edicions a l'administrador del lloc ArcIMS. La barra d'eines EditNotes conté eines per a seleccionar, afegir, moure i esborrar les característiques d'una capa que pertany a un Servei de Característica.

Quan premi el botó EditNotes, la barra d'eines EditNotes apareixerà. Faci servir les eines següents per a editar característiques. Quan hagi acabat d'editar, envii la seva sessió. Un element EditNotes apareixerà a la carpeta EditNotes de l'administrador del lloc ArcIMS amb l'hora i una descripció. Les característiques que afegeixi o mogui poden ser transformades al format shapefile. Tots els canvis poden ser transformats al format de fitxer XML.



Select Features: Selecciona les característiques contingudes dins de o que s'entrecruen a un gràfic que hagi dibuixat al mapa. Disponible com a quatre eines separades (Select by Rectangle, Select by Circle, Select by Line, i Select by Polygon).

Clear All Selection: Elimina totes les característiques seleccionades al mapa.

Undo: Elimina del mapa el text o els gràfics recentment afegits.

Redo: Torna a afegir el text o els gràfics que varen ser eliminats usant el botó Undo.

Add Features: Afegeix característiques al mapa.

Move Selected Features: Mou els punts seleccionats de les característiques o els vèrtex de polígons i línies seleccionades a una nova localització al mapa.

Delete Selected Features: Elimina característiques seleccionades del mapa.

Attributes: Mostra informació dels atributs per a les característiques seleccionades.

Submit Session: Envia la sessió actual d'EditNotes a l'administrador del lloc ArcIMS.

Stop EditNotes: Deté la seva sessió EditNotes i tanca la barra d'eines EditNotes.

Editant característiques fent servir les eines EditNotes

Faci servir les eines EditNotes per suggerir canvis a l'administrador del lloc ArcIMS. Ha de seleccionar les característiques abans que pugui usar les eines Move Selected Features, Delete Selected Features, o Attributes.

Quan envii les seves edicions li demanarà que doni una descripció. Aquesta descripció ajudarà a l'administrador del lloc ArcIMS a entendre el que vosté ha fet i el motiu.

Serà capaç de veure les seves edicions fins i tot després d'haver enviat la seva sessió. Per tancar la barra d'eines EditNotes i eliminar les seves edicions del mapa, premi el botó Stop EditNotes.

Nota

Canviant la capa activa

Ha de detindre la sessió d'EditNotes abans de prémer altra capa a la llegenda.

Nota

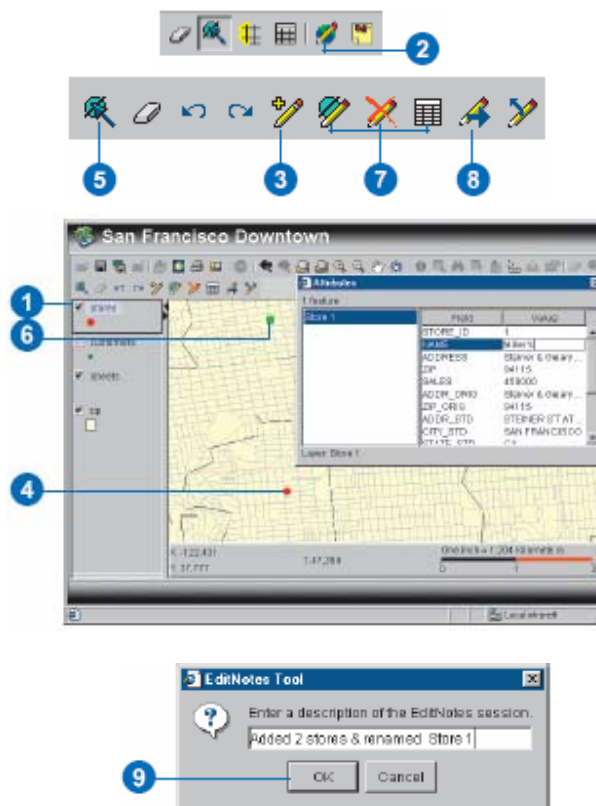
Serveis de Característiques únicament

Les eines EditNotes no estan disponibles per a Serveis d'Imatge.

1. Premi una capa a la llegenda per activar-la.
2. Premi EditNotes a la barra d'eines.
3. Premi el botó Add Features per afegir una característica.
4. Dibuixi una nova característica al mapa.
5. Premi el botó Select Features a la barra d'eines EditNotes i premi una de les quatre eines de selecció gràfica.
6. Seleccioni característiques de mapa arrossegant un cercle o un rectangle sobre elles, dibuixant un polígon al seu voltant, o dibuixant una línia travessant-les. Premi dues voltes el mapa per finalitzar una línia o polígon.
7. Premi el botó Move Selected Features, llavors premi una característica seleccionada o el vèrtex d'una característica seleccionada i arrossegiu'l a una nova localització al mapa.

Premi el botó Delete Selected Features.

Premi el botó Attributes i afegiu o canviï informació dels atributs de les característiques seleccionades.
8. Premi Submit Session per enviar els seus canvis a l'administrador del lloc ArcIMS.
9. Introdueixi una descripció i premi OK.



Afegint dades locals

Es poden afegir dades locals, capes ArcSDE i dades d'Internet a la visualització del mapa del Visor. Les dades locals inclouen shapefiles i imatges. Les dades locals poden afegir-se usant Catalog, al qual s'accedeix prement el botó Add Layers.

Nota

Establint transparència d'imatges

Estableixi la transparència d'imatges a la pestanya General del quadre de diàleg Layer Properties. Accedeixi al quadre de diàleg Layer Properties prement el botó Layer Properties.

Nota

Afegint favorits

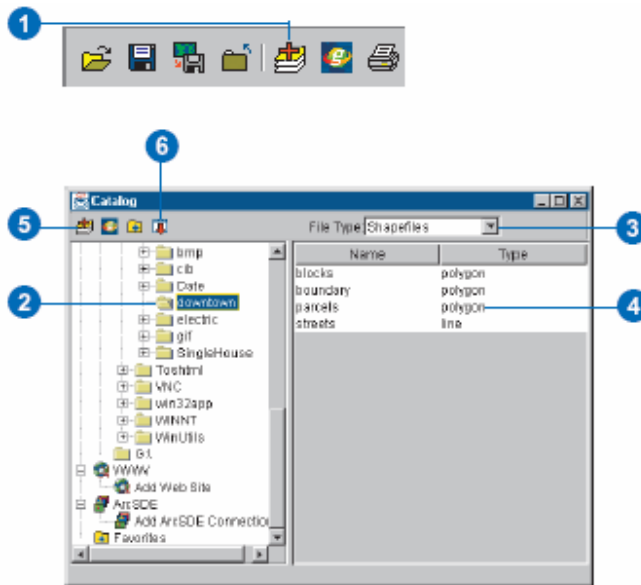
Les carpetes de favorits contenen enllaços a directoris de dades i connexions a base de dades a les quals s'accedeix freqüentment.

1. Premi el botó Add Layers per obrir Catalog.
2. Sota Data Sources, premi dues voltes Local i desplaçis cap al directori que conté les dades que hi vol afegir.
3. Premi la fletxa de la llista de selecció File Type i seleccioni Shapefiles o Image Files.

El tipus de la característica –punt, línia, polígon o imatge- es mostra junt al shapefile o imatge.

4. Premi un shapefile o imatge per incloure'l al seu mapa. Per seleccionar més d'un shapefile o imatge, mantingui premuda la tecla Ctrl i premi els noms de shapefiles o imatges addicionals.
5. Premi el botó Add Layers a la barra d'eines Catalog.
6. Premi el botó Close per a tancar Catalog.

Les capes corresponents a les dades que hi afegí apareixeran a la llegenda.



Afegint capes ArcSDE

Per a poder afegir capes ArcSDE, ha d'afegir una connexió ArcSDE.

Per crear una connexió ArcSDE ha de conèixer el nom del servidor i posseir un nom d'usuari i una contrasenya. Si no en té informació completa sobre una instància ArcSDE, posi's en contacte amb el seu administrador ArcSDE. Faci servir el format port:<nombre de port> quan introdueixi la instància al quadre de text Instante.

Nota

Desant una connexió ArcSDE en Favorits

Premi amb el botó dret ArcSDE Connection a Catalog i premi Add to Favorites per afegir la connexió a la seva carpeta Favorits.

Nota

Desconnexió d'una base de dades ArcSDE

Per desconnectar-se d'una base de dades ArcSDE, premi amb el botó dret del ratolí el servidor ArcSDE al tauler esquerre del quadre de diàleg Catalog. Premi Disconnect.

1. Premi el botó Add Layers per obrir Catalog.

2. Sota Data Sources, premi dues voltes ArcSDE.



3. Sota ArcSDE, premi dues voltes Add ArcSDE Connection.

El quadre de diàleg ArcSDE Connection hi apareix.

4. Introdueixi el nom del servidor ArcSDE al quadre de text Server.

5. Introdueixi port:<nombre de port> al quadre de text Instance.

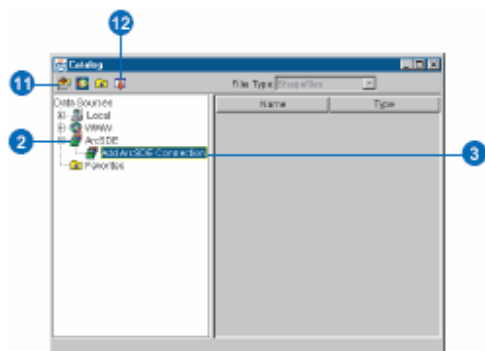
6. Si és necessari, introdueixi el nom d'una base de dades al quadre de text Database.

7. Introdueixi el seu nom d'usuari i contrasenya.

8. Premi Test Connection.

Si veu Connection Failed al quadre de missatge que hi apareix, premi OK i comprovi la seva configuració.

Si veu Connection Succeeded al quadre de diàleg que hi apareix, premi OK i continuï.



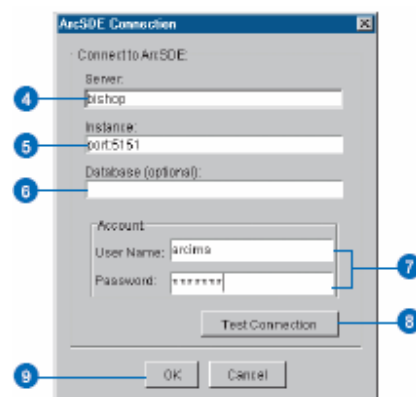
9. Premi OK per connectar al servidor ArcSDE.

10. Premi una capa ArcSDE.

11. Premi el botó Add Layers.

12. Premi el botó Close per tancar Catalog.

La capa ArcSDE s'ha afegit al mapa.



Afegint dades des d'Internet

El Visor Java li permet afegir dades des d'altres fonts a Internet com altres llocs ArcIMS i Geography Network.

Alguns serveis ArcIMS estan restringits (no pot connectar-s'hi a ells a no ser que tingui privilegis d'accés. Marqui Connect to restricted services al quadre de diàleg WWW Connection i introdueixi el nom d'usuari i la contrasenya per connectar-s'hi a serveis restringits.

Nota

Establint transparència d'imatge

Estableixi la transparència dels Serveis d'Imatge a la pestanya General del quadre de diàleg Layer Properties. Accedeixi al quadre de diàleg Layer Properties prement el botó Layer Properties.

Nota

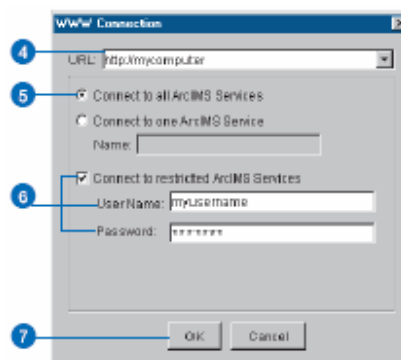
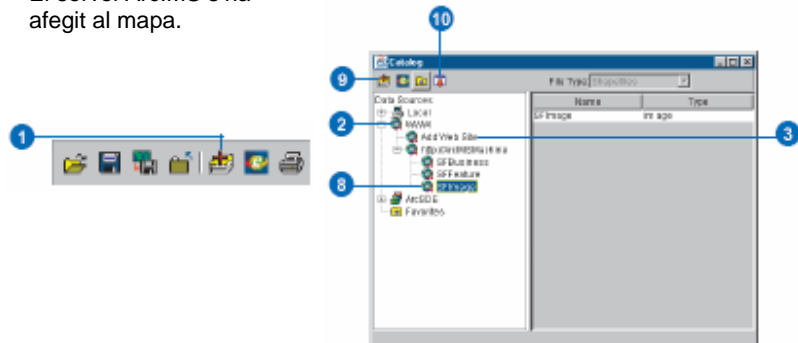
Eliminant una connexió a un lloc Web

Per eliminar una connexió a un lloc Web, premi amb el botó dret del ratolí la connexió i premi Remove al menú que hi apareix.

Afegint serveis ArcIMS

1. Premi el botó Add Layers per obrir Catalog.
2. Premi dues voltes WWW.
3. Premi dues voltes Add Web Site per obrir el quadre de diàleg WWW Connection.
4. Introdueixi la URL de la màquina amfitriona ArcIMS a la qual desitja connectar-s'hi.
5. Premi Connect to all ArcIMS Services o Connect to one ArcIMS service.
Si prem Connect to one service, introdueixi el nom del servei al quadre de text.
6. Si desitja connectar-se a serveis restringits, marqui Connect to restricted ArcIMS Services, i introdueixi el seu nom d'usuari i contrasenya.
7. Premi OK.
Els serveis seleccionats de la màquina amfitriona hi apareixen a Catalog. Si selecciona Connect to one service, només hi apareixerà una connexió per a eixa màquina amfitriona.
8. Premi un servei ArcIMS.
9. Premi el botó Add Layers.
10. Premi el botó Close per a tancar Catalog.

El servei ArcIMS s'ha afegit al mapa.



Afegint dades des de Geography Network

Geography NetworkSM és una xarxa global d'informació i serveis geogràfics. Proporciona la infraestructura per compartir informació geogràfica amb usuaris de tot el món. El Visor Java li permet accedir als continguts de Geography Network.

Òbrigui Geography Network Explorer prement el botó Geography Network a la barra d'eines del visualitzador. Cerqui per Content by geographic extent, keyword, o data theme o navegui per tot el contingut disponible.

Pot veure més informació sobre Geography Network a www.geographynetwork.com.

Nota

El botó Geography Network
El botó Geography Network està disponible a la barra d'eines del visualitzador i a la barra d'eines de Catalog.

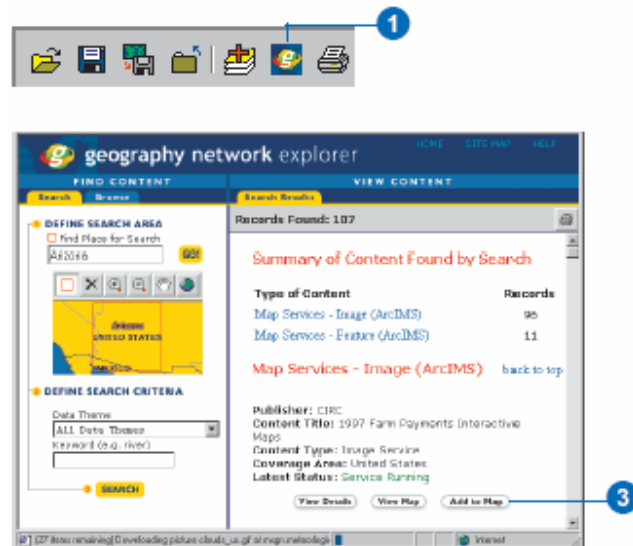
Afegint dades des de Geography Network

1. Premi el botó Geography Network a Catalog o a la barra d'eines del visualitzador per obrir Geography Network Explorer.
2. Cerqui o navegui per les dades fent servir les eines del Geography Network Explorer.

Els resultats de la recerca i de navegació apareixen al tauler de la dreta.

3. Una volta hagi trobat les dades, premi Add to Map.
4. Tanqui el Geography Network Explorer.

Les capes del Geography Network es mostren a la llegenda.



Imprimint el mapa i desant-lo com a una imatge

Faci servir l'eina Print per imprimir el seu mapa. La versió impresa del seu mapa no s'assembla exactament a la versió del lloc Web. La grandària del mapa és la mateixa, però s'han omès altres elements de la pàgina, com la barra d'eines i la fletxa de Nord.

Faci servir l'eina Copy Map Image to File per desar la vista actual com a una imatge JPEG.

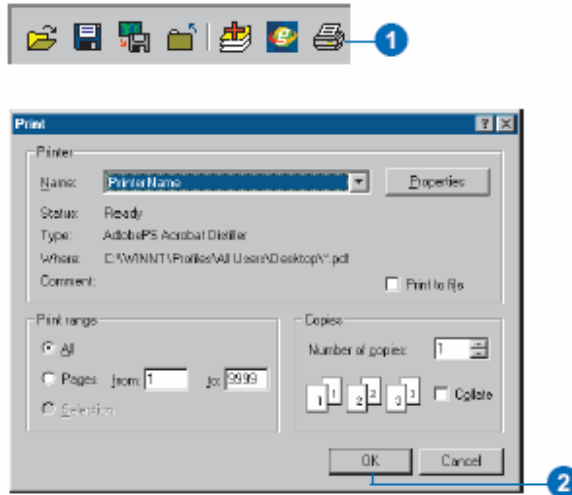
Imprimint el mapa

1. Premi el botó Print a la barra d'eines del Visor.

El quadre de diàleg Print hi apareix.

2. Canvii les opcions d'impressió que necessiti canviar i premi OK.

El mapa s'imprimeix a la impressora que seleccionà.



Desant el mapa com a una imatge

1. Faci servir les eines Pan i Zoom per desplaçar-s'hi o fer zoom a l'extensió que vol capturar com a imatge.

2. Premi el botó Copy Map Image to File.

3. Desplaci's al directori en què vol desar la imatge.

4. Introdueixi un nom per a la imatge al quadre de text File name.

5. Premi Save.

La vista actual és desada com a una imatge JPEG.

